

**Regiorapport**

**Arnhem/ De Liemers**



**CAB fundeert beleid**



# Regiorapport Arnhem/ De Liemers

---

POA De Liemers

Jan Dirk Gardenier  
Hans van Rijn

Februari 2011

# Inhoud

---

<b>Regiorapport Arnhem/De Liemers</b>	<b>1</b>
<b>Inhoud</b>	<b>2</b>
<b>Inleiding</b>	<b>3</b>
<b>Hoofdstuk 1</b>	<b>4</b>
<b>Een schets van de economische ontwikkelingen</b>	<b>4</b>
<b>Hoofdstuk 2</b>	<b>6</b>
<b>Schets economie en arbeidsmarkt in Arnhem/De Liemers</b>	<b>6</b>
2.1 Demografische ontwikkeling	6
2.2 Beroepsbevolking en participatiegraad	7
2.3 Werkgelegenheid	8
2.4 Vacatures	11
2.5 Uitkeringen	12
2.6 Niet werkende werkzoekenden	14
2.7 Onderwijs	15
<b>Hoofdstuk 3</b>	<b>17</b>
<b>Discrepantieanalyse</b>	<b>17</b>
<b>Hoofdstuk 4</b>	<b>19</b>
<b>Conclusies</b>	<b>19</b>
<b>Aanbevelingen</b>	<b>21</b>
<b>Bijlage 1</b>	<b>22</b>
<b>Begrippenlijst</b>	<b>22</b>
<b>Bijlage 2</b>	<b>23</b>
<b>POA- en COROP-gebieden</b>	<b>23</b>

## Inleiding

---

De website Arbeidsmarkt gelderland.nl is een initiatief van SER Gelderland en mede mogelijk gemaakt door de provincie Gelderland en andere arbeidsmarkt en onderwijs partijen. Het doel van deze site is het ontsluiten van kennis en informatie over arbeidsmarkt en arbeidsmarktbeleid in Gelderland in brede zin. Op de site is informatie te vinden over de thema's Aansluiting onderwijs- arbeidsmarkt, Regionale economische ontwikkeling, Werk en inkomen, Regionaal Beleid, Arbeidsmarkt analyse.

Dit Regiorapport is een onderdeel van de informatievoorziening arbeidsmarkt Gelderland 2010-2013, in een samenwerkingsverband tussen het CAB, de Rijksuniversiteit Groningen en de provincie Gelderland, met als opdrachtgever de provincie Gelderland.

In dit project worden de ontwikkelingen op de Gelderse arbeidsmarkt tot 2015 in beeld gebracht.

Daarbij wordt aandacht besteed aan de economische ontwikkeling, werkgelegenheid, bedrijvigheid, bevolking, beroepsbevolking, vacatures, werkloosheid, uitkeringen en onderwijs.

In hoofdstuk 1 is een korte schets gegeven van de algemene economische ontwikkelingen. Daarna wordt in hoofdstuk 2 op basis van cijfers afkomstig van o.a. het Bureau Economisch Onderzoek van de provincie Gelderland, het CBS en DUO/Colo een beeld geschetst van de economie en arbeidsmarkt in de regio. In hoofdstuk 3 wordt de discrepantieanalyse, die door CAB i.s.m. de RUG in 2009 is opgesteld voor de periode 2009-2013, kort weergegeven, met de nadruk op de ontwikkelingen in de arbeidsmarkt in de periode 2010-2013.

Tenslotte worden in hoofdstuk 4 conclusies weergegeven, die mede gebaseerd zijn op de discussie in de bijeenkomst met betrokken partijen in november.

## Hoofdstuk 1

---

### Een schets van de economische ontwikkelingen

#### *De toekomst: fundamenteel onzeker*

De bewegingen in de economie van de afgelopen twee jaren zijn ongekend groot geweest. Met andere woorden, er was sprake van een grote *volatiliteit* (beweeglijkheid van koersen). Prognosemodellen kunnen over het algemeen slecht overweg met zulke sterke schommelingen. Een aantal gebeurtenissen is dermate uniek, dat er geen model voor beschikbaar is. Ook is er veel discussie over de vraag, of oude uitgangspunten en wetmatigheden nu nog wel opgaan. In de jaren negentig was er in de Verenigde Staten sprake van *jobless growth*, economische groei zonder groei van de werkgelegenheid. Nu lijkt er in Nederland en bijvoorbeeld ook in Duitsland sprake te zijn van een *unemployment-less recession*, een economische recessie zonder de bijbehorende hoge werkloosheidscijfers. Markten en economieën zijn wereldwijd steeds sterker met elkaar vervlochten geraakt. Dit draagt bij aan de onzekerheid over de manier waarop talloze beslissingen, handelingen en gebeurtenissen op elkaar ingrijpen.

#### *Oorzaken van de crisis: onzekerheid in het financieel systeem*

De directe aanleiding voor de kredietcrisis was het leeglopen van de *bubble* op de huizenmarkt in de Verenigde Staten. Deze kon ontstaan door een combinatie van een langdurige lage rente en de opkomst van riskante hypotheekvormen. Innovaties in de financiële markten zorgden ervoor dat slechte hypotheeklen, gebundeld en verpakt in de portefeuilles van banken en financiële instellingen, over de hele wereld terecht kwamen. Dit proces van herverpakken en bundelen onttrok de risico's die aan deze financiële producten kleefden aan het zicht. Toen in de loop van 2007 de Amerikaanse huizenprijzen instortten, knapte de *bubble*. Wereldwijd kwamen banken in grote problemen door de grote onzekerheid over de waarde van hun portefeuilles. Het vertrouwen tussen banken onderling ebde razendsnel weg. De financiële crisis werd daarmee ook een vertrouwenscrisis. Wereldwijd wankelde het financiële systeem op haar grondvesten. Snel en gecoördineerd ingrijpen van overheden en centrale banken, voorkwam dat het systeem instortte. Zie bijv. DNB (2010).

Op de financiële crisis volgde een wereldwijde recessie, die ongekend diep was en gepaard ging met een ongekende vraaguitval op de wereldmarkt. In korte tijd werden grote delen van de Westerse financiële wereld genationaliseerd en werd de roep om scherpere controle op de (financiële) markten sterker. Dit maakte een einde aan een tijdperk van ongebreideld geloof in privatisering en deregulering. Wat volgde is een periode van grote onzekerheid. Na de reddingsoperaties en stabilisering van het financieel systeem, door gezamenlijke acties van overheden en centrale banken, werd het bestrijden van de vraaguitval de volgende prioriteit. Verschillende landen legden grote stimuleringspakketten op tafel, om de consumptie en industriële productie te stimuleren. Een andere prioriteit was het weer op gang brengen van de kredietverlening tussen banken onderling en van banken aan bedrijven.

#### *De wereldeconomie: verschuivende verhoudingen in een globaliserende wereld*

De kredietcrisis en de daaropvolgende recessie vonden plaats tegen een achtergrond van verschuivende economische en politieke machtsverhoudingen in een steeds verder globaliserende wereld. Het economisch zwaartepunt verschuift van de Westerse wereld naar

het Oosten. Zo werd in juli bekend dat China de Verenigde Staten voorbij is gestreefd als grootste energieverbruiker ter wereld (FD, 2010). Het is de sterke, export gedreven groei van de Chinese economie, die de motor vormt achter het huidige, broze herstel van de wereldeconomie. Tegelijkertijd groeit ook de Chinese binnenlandse consumptie. Op export gerichte landen als Duitsland (en in mindere mate Nederland) profiteren hiervan.

De globalisering heeft ervoor gezorgd dat productieketens steeds verder zijn opgeknipt en zijn verspreid over de wereld. De verschillende onderdelen van het eindproduct kunnen van over de hele wereld afkomstig zijn. De voorradencyclus kan voor grote schokken in het systeem zorgen als gevolg van langere productieketens. Terwijl in Europa, de VS en Japan de vergrijzing toeslaat en de beroepsbevolking krimpt, groeit in China en India het opleidingsniveau van de beroepsbevolking snel. Met name de VS hebben een groot tekort op de lopende rekening als gevolg van de sterke import vanuit China, dat op haar beurt - evenals het Midden Oosten - het kapitaal uit haar handelsoverschot beschikbaar stelt om de (Amerikaanse) schulden mee te dekken. Dit draagt bij aan verschuivende machtsverhoudingen.

#### *Nederland: een complexe uitdaging*

De uitgangspositie van Nederland aan de vooravond van de kredietcrisis was relatief gunstig. De economie groeide, er was een begrotingsoverschot en de werkloosheid lag op een historisch laagtepunt. De arbeidsmarkt en de sociale zekerheid zijn op belangrijke punten hervormd. De belangrijkste strijdpunten die zijn overgebleven, zijn de hervorming van het ontslagrecht, het verhogen van de pensioenleeftijd en het al dan niet afschaffen van de hypotheekrenteaftrek. Het opvangen van de gevolgen van de vergrijzing was een belangrijk argument voor verder hervormen.

In het najaar van 2008 veranderde de situatie zeer snel. De reddingsoperatie van Fortis/ABN-AMRO en later de ondersteuning van verschillende banken trokken een zware wissel op de overheidsfinanciën. De kosten van de economische stimuleringsmaatregelen en de extra uitgaven in de sociale zekerheid, als gevolg van de stijgende werkloosheid dreven de overheidsuitgaven verder op, terwijl de inkomsten daalden door tegenvallende belastingopbrengsten. Het begrotingsoverschot van 0,3% van het BBP in 2008 sloeg om naar een begrotingstekort van 4,9% in 2009 en 6,3% in 2010 (CPB, 2010). De staatsschuld steeg van 45,5% van het BBP in 2007 naar 66,5% van het BBP in 2010.

De uitslag van de Tweede Kamerverkiezingen van juni 2010 heeft een versplinterd politiek landschap opgeleverd. De grootste inhoudelijke verschillen tussen de politieke partijen gaan vooral over de omvang en de temporisering van de bezuinigingen, die nodig zijn om de overheidsfinanciën weer op orde te brengen. Andere belangrijke strijdpunten zijn: de verhoging van de AOW-leeftijd, de zorgkosten, de hervorming van de huizenmarkt en de verdere modernisering van de arbeidsmarkt. De manier waarop de politiek deze knopen uiteindelijk zal doorhakken zal van invloed zijn op de ontwikkeling van de economie en de arbeidsmarkt. De bezuinigingen zullen leiden tot het verdwijnen van banen in de collectieve sector. Maatregelen ten aanzien van de pensioenleeftijd beïnvloeden de participatiegraad van ouderen; veranderingen in de WW en het ontslagrecht beïnvloeden de mobiliteit van werknemers op de arbeidsmarkt.

## Hoofdstuk 2

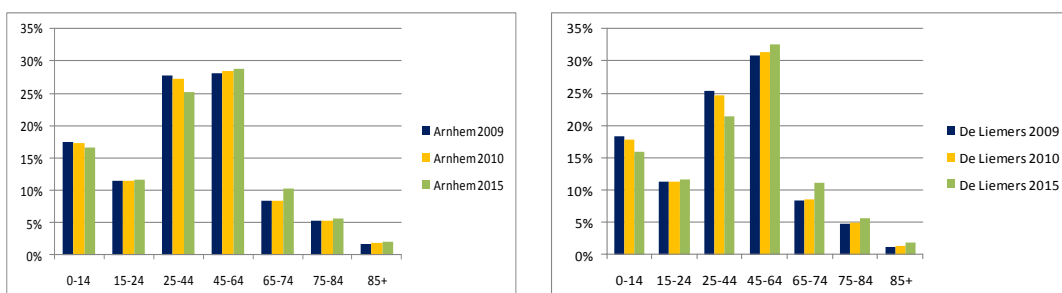
### Schets economie en arbeidsmarkt in Arnhem/De Liemers

Dit hoofdstuk bevat een aantal kengetallen over de regio Arnhem, met inbegrip van de Liemers. De cijfers voor de Liemers worden daarnaast apart weergegeven, omdat in dat gebied een zelfstandige POA opereert. Het betreft hier cijfers over de demografische ontwikkeling, de beroepsbevolking, de participatiegraad, de werkgelegenheid, werkloosheid, uitkeringen, vacatures en onderwijs. Om de ontwikkeling van de regio in kaart te brengen, zijn daar waar mogelijk ook prognoses voor de ontwikkeling tot 2015 meegenomen. Voor een aantal onderwerpen waren deze gegevens niet voor handen. Om cijfers beter te kunnen plaatsen, is zoveel mogelijk een vergelijking gemaakt met de provincie Gelderland in zijn geheel.

#### 2.1 Demografische ontwikkeling

De totale bevolking van de regio Arnhem<sup>1</sup> bedraagt in 2010 397.400 personen. Van 2009 op 2015 zal de bevolking volgens een prognose van het Bureau Economisch Onderzoek met 1,4% stijgen tot 403.100 personen. In de provincie Gelderland in zijn geheel is de bevolkingsgroei lager, namelijk 1,1%.

Ontwikkeling bevolking: aandeel leeftijdsgroepen in % van de totale bevolking



Bron: CBS (2009) en prognose Provincie Gelderland /Primos Prognose ABF Research (2010-2015).

De bevolking vergriest en ontgroent. Dat is een trend die in de hele Westerse wereld plaats vindt. De regio Arnhem heeft hier in mindere mate mee te maken, vergeleken met de andere regio's in de provincie. In de Liemers is deze trend echter sterker. Hier daalt het aantal jongeren van 0-14 in de komende 5 jaar nog sterker en stijgt het aantal 65+'ers. Het aandeel bewoners tussen 45 en 64 jaar is relatief groot in de Liemers.

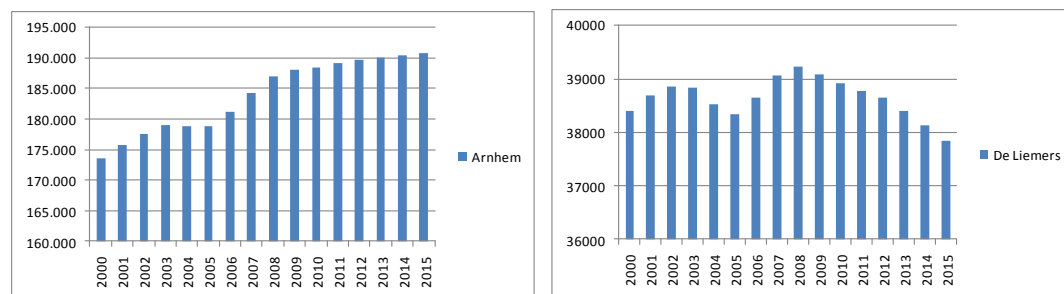
<sup>1</sup> De regio Arnhem staat in dit rapport voor de gemeentes Arnhem, Rozendaal, Rheden, Renkum, Lingewaard, Overbetuwe, Duiven, Rijnwaarden, Westervoort en Zevenaar (incl. De Liemers, de 4 laatst genoemde gemeentes). Een aantal cijfers wordt ook apart voor De Liemers gepresenteerd

## 2.2 Beroepsbevolking en participatiegraad

In 2010 bedraagt de beroepsbevolking in de hele regio Arnhem 188.460 personen. De verwachting is dat dit aantal in 2015 met 1,1% gestegen zal zijn naar 190.480 personen. De beroepsbevolking in de provincie Gelderland zal ook iets stijgen, namelijk met 0,8%.

In de Liemers neemt de beroepsbevolking met 2,7% af, van 38.900 in 2010 naar 37.900 personen in 2015.

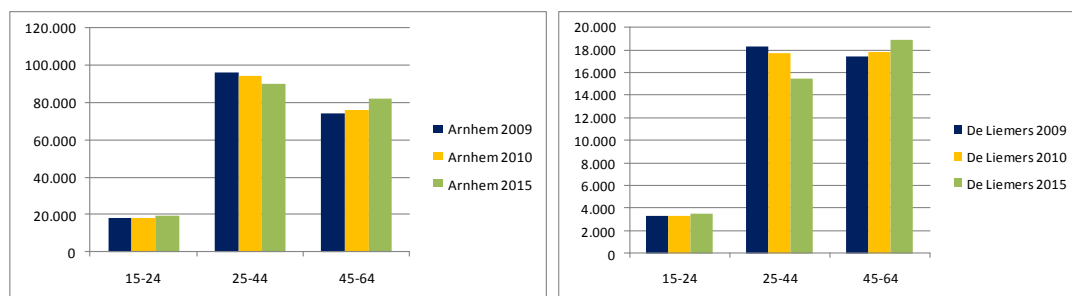
### Ontwikkeling beroepsbevolking



Bron: Raming Bureau Economisch Onderzoek, Provincie Gelderland (1998-2009 o.b.v. EBB, CBS)

Belangrijk aandachtspunt voor de arbeidsmarkt is dat de beroepsbevolking snel vergrijsd. Uit de onderste 2 grafieken blijkt dat het aantal mensen in de beroepsbevolking tussen 25 en 44 jaar snel daalt in de komende 5 jaar, met name in de Liemers (-12,7%), terwijl het aantal mensen van 45 tot 65 jaar stijgt met 5,9%. Dat betekent, dat er in de komende jaren steeds meer mensen met pensioen zullen gaan, waar niet dezelfde aantallen jongeren tegenover staan die die banen kunnen invullen. Er gaat echter ook veel kennis en ervaring verloren met de vergrijzing. In kennisintensieve sectoren is dit net zo'n groot probleem als de kwantiteit.

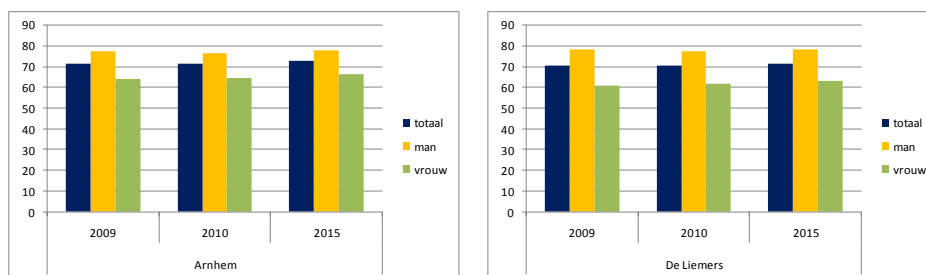
### Beroepsbevolking naar leeftijd



Bron: Raming Bureau Economisch Onderzoek, Provincie Gelderland (1998-2009 o.b.v. EBB, CBS)

Net als elders gaan mannen en vrouwen in de regio steeds meer werken, de participatiegraad neemt toe. Voor vrouwen die nog een kleine achterstand hebben ten opzichte van mannen, neemt de deelname het sterkst toe. Daarmee wordt een deel van de krapte opgevangen die veroorzaakt wordt door de vergrijzing.

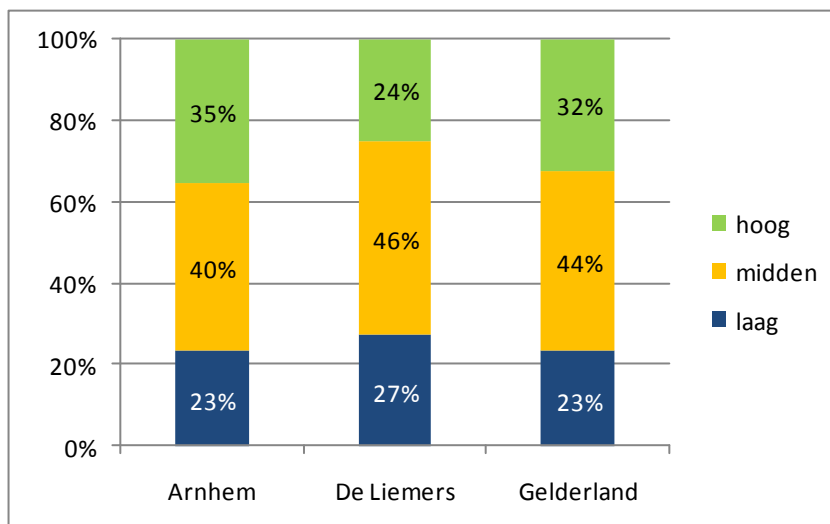
### Bruto participatiegraad 15-64 jaar naar geslacht



Bron: Raming Bureau Economisch Onderzoek, Provincie Gelderland (1998-2009 o.b.v. EBB, CBS)

De beroepsbevolking van de regio Arnhem is in vergelijking met de provincie Gelderland als geheel wat hoger opgeleid, in de Liemers is dat juist omgekeerd, daar is het aandeel met een laag en midden opleidingsniveau juist groter.

### Beroepsbevolking naar opleidingsniveau<sup>2</sup> 2009



Bron: CBS

## 2.3 Werkgelegenheid

Het aantal banen van 12 uur en meer per week<sup>3</sup> zal van 2009 tot 2015 naar verwachting in de regio Arnhem met 2% toenemen (van 166.680 naar 169.990) en in de Liemers met 3,6% (van 28.940 naar 29.970)

In de provincie Gelderland als geheel stijgt het aantal grote banen van 12 uur en meer per week met 2,1%. De groei van de werkgelegenheid in de regio Arnhem is dus ongeveer gelijk en die in de Liemers is vrij sterk en bovengemiddeld.

<sup>2</sup> Lager onderwijs: basisonderwijs, lbo/ vbo/ vmbo, mulo/ mavo, eerste 3 leerjaren havo/vwo, laagste niveau van het beroepsonderwijs mbo kwalificatieniveau 1).

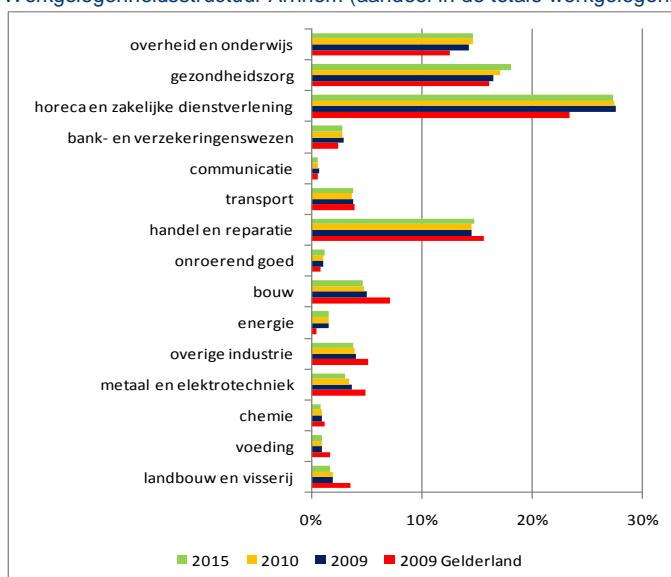
Middelbaar onderwijs: bovenbouw havo/vwo en opleidingen vergelijkbaar met mbo 2, 3 en 4.

Hoger onderwijs: hbo- en wo opleidingen en beroepsopleidingen die daarmee vergelijkbaar zijn

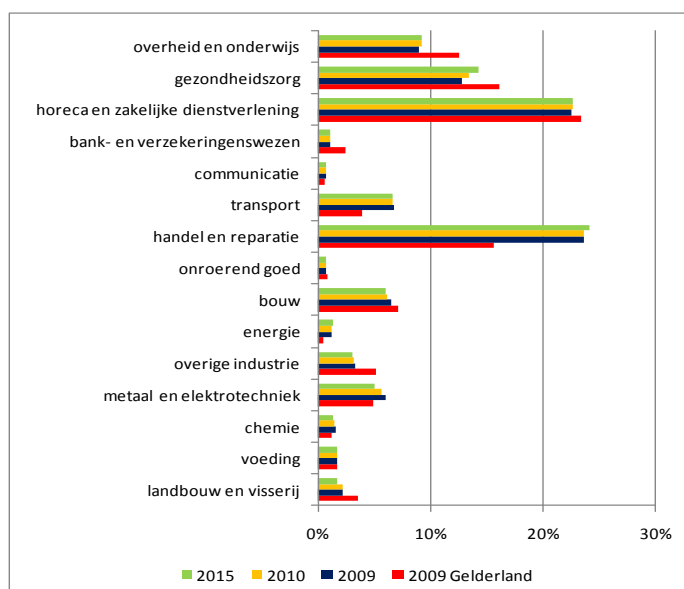
<sup>3</sup> Hier zijn banen van 12 uur of meer weergegeven om een vergelijking te kunnen maken met de definitie van de beroepsbevolking waar mensen 12 uur of meer werken of op zoek zijn naar een baan van 12 uur of meer

De verwachting is dat de structuur van de werkgelegenheid in 2015 weinig zal verschillen ten opzichte van 2009. Het aandeel van horeca en zakelijke dienstverlening blijft ongeveer gelijk, terwijl het aandeel van de handel & reparatie en gezondheidszorg zal toenemen (wat betreft gezondheidszorg tussen 2010 en 2015 een stijging van 0,9% in de regio Arnhem en 0,8% in de Liemers). In vergelijking met de provincie Gelderland zien we in de structuur van de werkgelegenheid in de regio Arnhem dat horeca/ zakelijke dienstverlening, overheid en onderwijs en in iets mindere mate gezondheidszorg sterker in de regio vertegenwoordigd zijn, terwijl handel en reparatie, bouw en industriële activiteiten relatief minder voorkomen. In de Liemers zien we relatief veel werkgelegenheid in transport en handel & reparatie (23,7% in 2010 versus 14,6% in de regio Arnhem en 15,7% in de provincie Gelderland).

Werkgelegenheidsstructuur Arnhem (aandeel in de totale werkgelegenheid, banen >= 12 upw)



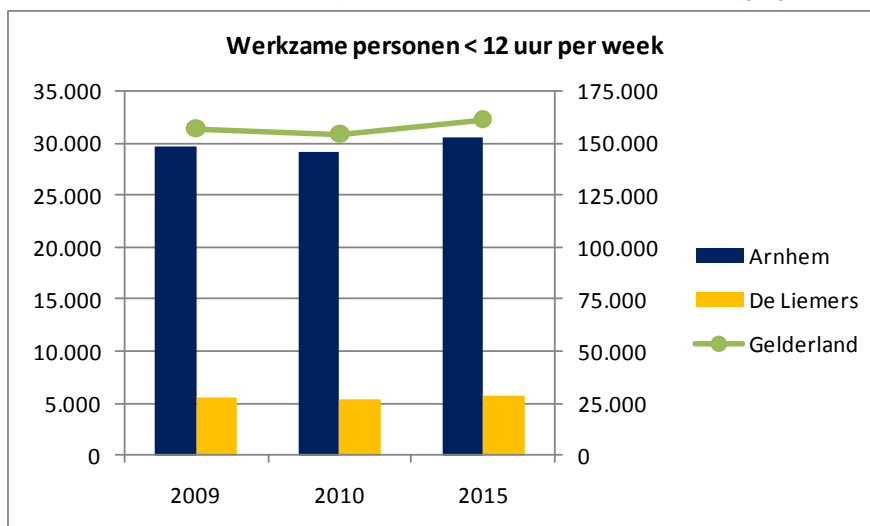
Werkgelegenheidsstructuur de Liemers (aandeel in de totale werkgelegenheid, banen >= 12 upw)



Bron: 2009:PWE 2009 (BIRO 2009, VRL 2009); 2010-2015:Bureau Economisch Onderzoek, Provincie Gelderland

De grootste groei van de werkgelegenheid zal plaatsvinden in de zorg. De toename in de zorg is het gevolg van de vergrijzing, er komen steeds meer ouderen mensen, die relatief veel zorg nodig hebben. De zorgsector is echter geen marktsector die automatisch groeit met de vraag, maar is een budgetgestuurde sector. Dat betekent dat het vooral Rijksbeleid zal zijn dat bepaalt hoeveel geld naar de zorg gaat en hoeveel banen er dus kunnen ontstaan.

Het aantal werkzame personen in banen van minder dan 12 uur per week zal naar verwachting zowel in de regio Arnhem (+4,6%) als in de Liemers (+6,3%) de komende jaren toenemen. Ook in de hele provincie Gelderland wordt een stijging verwacht, + 4,5%.



Bron: 2009:PWE 2009 (BIRO 2009,VRL 2009); 2010-2015:Bureau Economisch Onderzoek, Provincie Gelderland

#### *Clusters van nationaal belang*

Het ministerie van Economische Zaken, Landbouw en Innovatie werkt aan de herijking van zijn economische stimuleringsprogramma's.

Het ministerie heeft hiervoor elf clusters van nationaal belang (economische sterkten) gedefinieerd, waarvoor wordt gestreefd naar een gezamenlijke vormgeving en afstemming tussen de stimuleringsinstrumenten. Aan het Planbureau voor de Leefomgeving is gevraagd de ruimtelijke structuur van deze clusters in beeld te brengen en trends in de ruimtelijk-economische dynamiek van deze clusters te identificeren.

Door het PBL is o.a. op COROP<sup>4</sup>-niveau (zie ook bijlage 2) gekeken in welke mate verschillende regio's in Nederland, voor respectievelijk vestigingen en banen, een economische specialisatie (focus) kennen in een van de clusters van nationaal belang. Deze focus blijkt uit de relatieve

over- of ondervertegenwoordiging van het aantal vestigingen of banen in een regio, de zogenoemde locatiequotiënt (LQ). Een locatiequotiënt > 1 geeft aan dat er in de desbetreffende regio een relatieve oververtegenwoordiging is in een bepaalde activiteit; een locatiequotiënt van < 1 duidt op een relatieve ondervertegenwoordiging.

De regio Arnhem/Nijmegen scoort hoog (1,89 resp. 1,68 – – sterk gespecialiseerd) op de clusters Life Sciences en Energie.

<sup>4</sup> COROP Arnhem/Nijmegen omvat de gemeentes: Doesburg, Arnhem, Rozendaal, Rheden, Renkum, , Lingewaard, Overbetuwe, Duiven, Rijnwaarden, Westervoort, Zevenaar, Ubbergen, Beuningen, Groesbeek, Heumen, Millingen aan de Rijn, Nijmegen, Wijchen

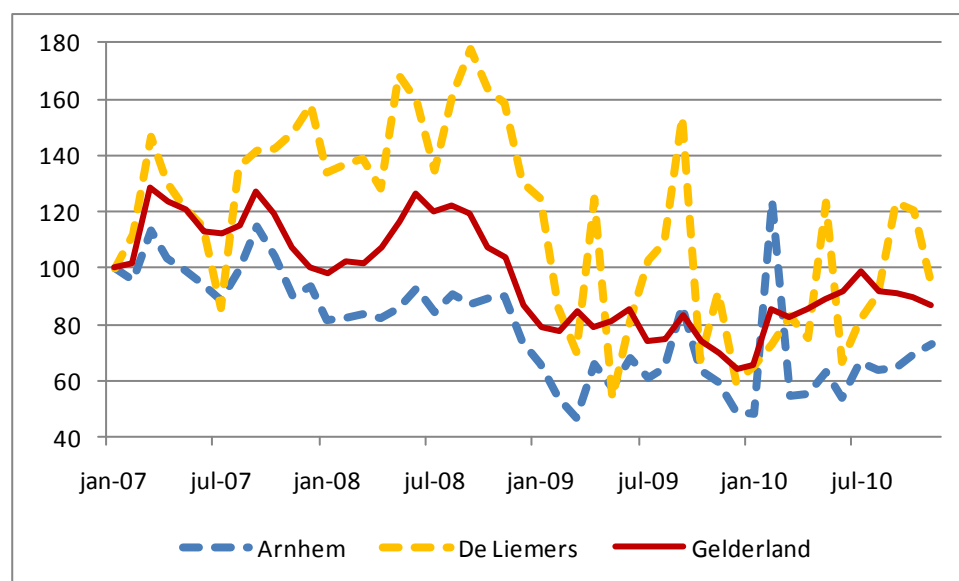
## 2.4 Vacatures

Deze paragraaf bevat gegevens over vacatures. Het gaat hier om vacatures die aan het einde van iedere maand bij het UWVwerkbedrijf openstaan. Over het algemeen is ruim een derde van het totale aantal openstaande vacatures daar bekend. Het marktgebied van het UWVwerkbedrijf verschilt per sector en per beroepsgroep. Zo zijn vacatures binnen de sector zakelijke dienstverlening oververtegenwoordigd. Vacatures voor hoger opgeleiden zijn bij het UWVwerkbedrijf ondervertegenwoordigd. De vacatures die bij het UWVwerkbedrijf geregistreerd staan geven zodoende een indicatief beeld van alle vacatures in de regio.

Op het startmoment (januari 2007) waren in de hele regio Arnhem 1351 vacatures op een totaal van 163.700 banen van 12 uur of meer; in de Liemers was dat 170 vacatures op 28.600 banen van 12 uur of meer. In de provincie Gelderland waren er toen 5630 vacatures op 806.800 banen.

Het aantal vacatures in de regio Arnhem blijft relatief achter bij de hele provincie. In de Liemers is het verloop vrij grillig, waarbij het aantal vacatures de laatste maanden ook wat achterblijft bij de provincie. Het gaat in november 2010 om resp. 982 en 156 vacatures in de hele regio Arnhem resp. de Liemers.

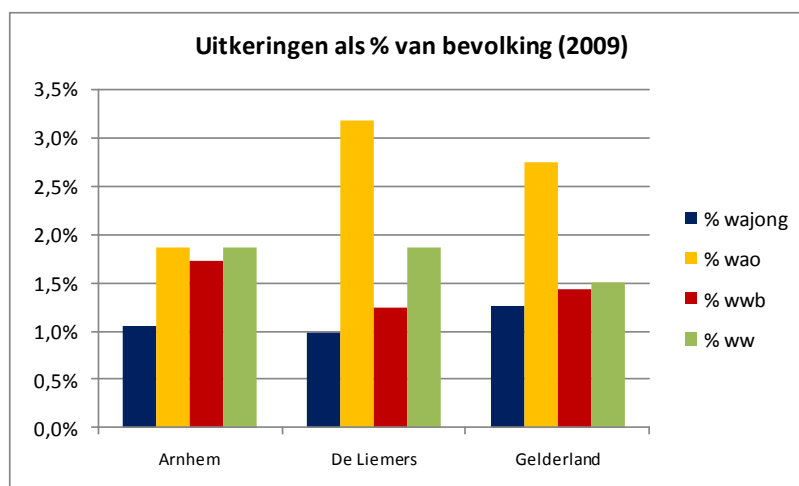
Openstaande vacatures bij UWV WERKbedrijf, indexcijfer januari 2007 = 100



Bron: UWV Werkbedrijf

## 2.5 Uitkeringen

Het aantal uitkeringen als percentage van de bevolking ultimo 2009 geeft als beeld dat in vergelijking met de hele provincie het aantal Wajong'ers lager is, het aantal WW'ers hoger, dat in de Liemers het aantal WAO'ers lager en het aantal WAO'ers hoger is en in de regio Arnhem juist omgekeerd het aantal WAO'ers lager en het aantal WWB'ers hoger is. In deze categorieën zit een groot deel van de arbeidsreserve. De WW'ers en WWB'ers zijn daarbij het makkelijkst te bereiken, de WAO'ers en Wajong'ers vergen extra inspanning.

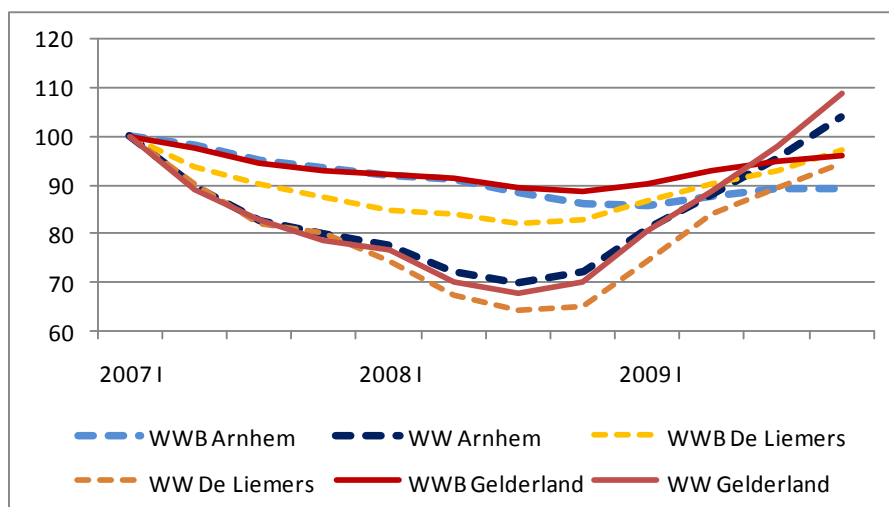


Bron: CBS

De ontwikkeling in WW- en WWB-uitkeringen loopt in de regio Arnhem ongeveer parallel aan die in de provincie Gelderland.

Daarbij ligt het aantal uitkeringen in de regio Arnhem relatief lager dan in de provincie. In de regio Arnhem waren er ultimo 2009 6.930 personen met een WW-uitkering (3,7% van de beroepsbevolking), w.v. 1.430 in de Liemers (eveneens 3,7% van de beroepsbevolking). Voor de WWB zijn die cijfers 6.830 (3,6% van de beroepsbevolking) resp. 1.090 (2,8% van de beroepsbevolking).

Ontwikkeling WWB en WW uitkeringen, indexcijfer 1<sup>e</sup> kwartaal 2007 = 100



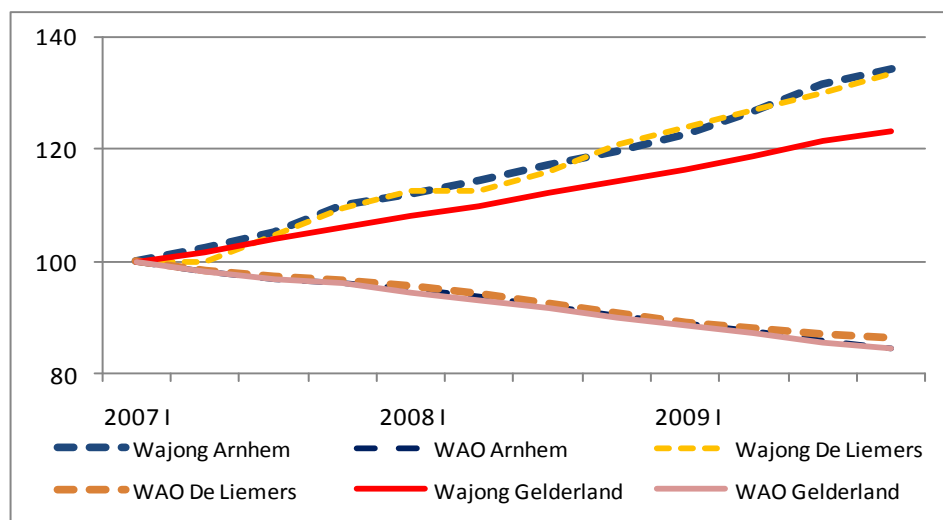
Bron: CBS

Voor de Wajong en WAO-uitkeringen zien we dezelfde trend als in de provincie, een voortdurend stijgend resp. dalend niveau. De Wajong stijgt sneller dan in de hele provincie Gelderland.

Eind 2009 waren er in de hele regio Arnhem 4.280 personen met een Wajong-uitkering (2,3% van de beroepsbevolking), w.v. 840 in de Liemers (d.i. ruim de helft het aantal WW'ers en 2,2% van de beroepsbevolking).

Het aantal WAO'ers bedroeg in de hele regio 7.270 (3,9% van de beroepsbevolking), w.v. 2.640 in de Liemers (6,8% van de beroepsbevolking).

Ontwikkeling WAO en Wajong uitkeringen, indexcijfer 1<sup>e</sup> kwartaal 2007 = 100)

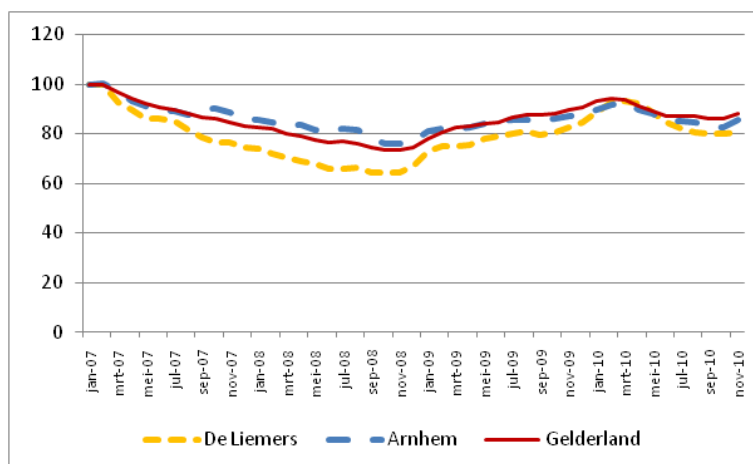


Bron: CBS

## 2.6 Niet werkende werkzoekenden

Het aantal niet werkende werkzoekenden (NWW'ers) in de regio Arnhem bedroeg medio 2010 14.497 personen, dit is 7,7% van de beroepsbevolking; in de Liemers was dat aantal 2.286 (5,9% van de beroepsbevolking). In de hele provincie is dat percentage lager, nl. 5,6%.. In onderstaande figuur zien we dat de trend voor de regio Arnhem en de provincie gelijk loopt, maar dat het relatieve aantal NWW'ers in de Liemers altijd wat lager is geweest dan in de provincie tot begin dit jaar..

Niet werkende werkzoekenden, indexcijfer, jan. 2007=100



Bron: UWV Werkbedrijf

De trend van deze grafiek komt overeen met die voor de WW'ers (zie 2.5). De piek ligt begin 2010, waarna een lichte daling inzet.

### Kenmerken niet werkende werkzoekenden

In de regio Arnhem had van de NWW'ers 33% een inschrijvingsduur van 0 tot 6 maanden. In de Liemers was dat 47%. Naarmate de inschrijvingsduur langer is, neemt het aantal NWW'ers in de regio Arnhem en de Liemers af (7% in de regio Arnhem en 4% NWW'ers in de Liemers met een inschrijvingsduur van 24 tot 36 maanden). Het aantal NWW'ers met een inschrijvingsduur van 36 maanden of langer is daarentegen relatief hoog, namelijk 27% in de regio Arnhem en 16% in de Liemers.

Het aandeel NWW'ers jonger dan 35 jaar is in de regio Arnhem en de Liemers relatief lager dan het aandeel NWW'ers van 35 jaar of ouder. Van de NWW'ers in de regio Arnhem waren er 24% jonger dan 35 jaar, In de Liemers is dat 22%.

NWW'ers met een MBO, Havo of VWO opleiding waren met een aandeel van 32% het sterkst vertegenwoordigd in de regio Arnhem. NWW'ers met een VMBO opleiding en de groep met een afgerond basisonderwijs volgen met respectievelijk 28% en 25%. In de Liemers is de groep NWW'ers met een MBO, Havo of VWO opleiding eveneens het grootst (41%).

## 2.7 Onderwijs

In onderstaande paragraaf worden alleen cijfers over deelnemers aan het MBO genoemd. MBO-opleidingen zijn zeer relevant voor de regionale arbeidsmarkt, omdat ongeveer 60% van de mensen die de arbeidsmarkt betreft een opleiding op MBO-niveau heeft afgerond.

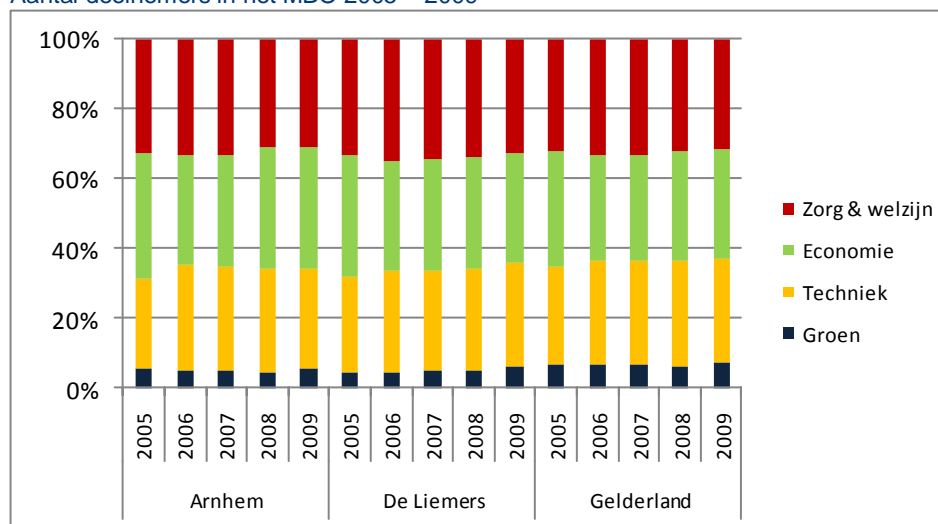
### Deelnemers MBO

In totaal volgen ca. 12.100 mensen in de regio Arnhem een MBO-opleiding, w.v. ca. 3.000 in de Liemers. Ca. 30% volgt de richting techniek, ca. een derde van de leerlingen van het MBO in de regio Arnhem volgt een opleiding in de economische richting.

Het is overigens van groot belang om onderwijs en (MKB)bedrijven zo direct mogelijk te koppelen. Dit kan bijvoorbeeld gerealiseerd worden door stages en leerwerkplaatsen. Maar ook door docentstages of vakdocenten die les geven op het MBO.

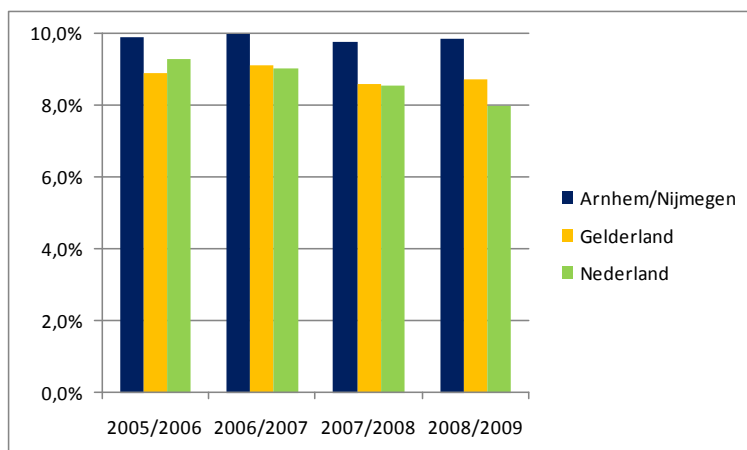
In de provincie Gelderland als geheel is de verhouding tussen de diverse richtingen ongeveer gelijk aan die in de regio Arnhem.

Aantal deelnemers in het MBO 2005 – 2009



Bron: DUO Zoetermeer/Colo

### Voortijdige schoolverlaters als percentage van het aantal deelnemers



Bron: VSV-verkenner, Ministerie van OCW

Er zijn alleen cijfers beschikbaar voor de regio Arnhem/Nijmegen.

In het schooljaar 2005-2006 was het percentage vroegtijdig schoolverlaters in de regio 9,9%. In de provincie Gelderland en Nederland lagen deze percentages in dat schooljaar op respectievelijk 8,9% en 9,3%. In het schooljaar 2008/2009 is het percentage vroegtijdig schoolverlaters in Arnhem/Nijmegen weer 9,9%, na een stijging tot 10,2% in het schooljaar 2006/2007 en een daling naar 9,7% in het schooljaar 2007/2008. Het percentage vroegtijdig schoolverlaters in de provincie Gelderland is in het schooljaar 2008/2009 met 0,2 procentpunt gedaald naar 8,7%. Het percentage vroegtijdig schoolverlaters in Nederland laat de grootste daling zien: van 9,3% in 2005/2006 naar 8,0% in 2008/2009.

## Hoofdstuk 3

### Discrepantieanalyse

Vorig jaar is door CAB in samenwerking met de Rijksuniversiteit Groningen een onderzoek uitgevoerd naar de aansluiting van vraag en aanbod op de arbeidsmarkt in Gelderland voor de jaren 2009-2013. De resultaten voor de hele provincie staan kort weergegeven in onderstaande tabel.

Geel gemarkeerd zijn de sectoren die in de regio Arnhem het **meest voorkomen** (zakelijke dienstverlening, handel & reparatie, gezondheidszorg, overheid, transport):

		2010	2013
11	Elementaire beroepen	--	--
<b>1</b>	<b>Totaal elementaire beroepen</b>	--	--
24	Agrarisch	+	+
26	Technisch	-	0
28	Transport	--	--
29	(Para)medisch	++	++
31	Administratief, commercieel e.d.	-	0
33	Beveiliging	+	++
37	Verzorgend	-	-
<b>2</b>	<b>Totaal lagere beroepen</b>	-	-
44	Agrarisch	++	++
46	Technisch	0	0
48	Transport e.d.	0	++
49	(Para)medisch	++	++
51	Administratief, commercieel e.d.	0	0
53	Juridisch, bestuurlijk, beveiliging	++	++
55	Taalkundig, cultureel	-	0
56	Gedrag en maatschappij	0	+
57	Verzorgende e.d.	0	0
<b>4</b>	<b>Totaal middelbare beroepen</b>	0	+
62	Pedagogisch	0	-
66	Technisch	0	0
69	(Para)medisch	+	++
71	Administratief, commercieel, economisch e.d.	-	0
75	Taalkundig, cultureel	--	-
76	Gedrag en maatschappij e.d.	-	0
78	Managers e.d.	-	0
<b>6</b>	<b>Totaal hogere beroepen</b>	0	0
82	Pedagogisch	0	0
86	Technisch	0	+
89	(Para)medisch e.d.	0	+
91	Economisch, administratief e.d.	0	++
93	Juridisch, bestuurlijk	0	0
96	Gedrag en maatschappij e.d.	-	-
98	Managers	0	+
<b>8</b>	<b>Totaal wetenschappelijke beroepen</b>	0	0
	<b>Totaal</b>	-	0

Uitleg: --: zeer ruime arbeidsmarkt;  
 -: ruime arbeidsmarkt;  
 0: 'neutrale' arbeidsmarkt;  
 +: krappe arbeidsmarkt;  
 ++: zeer krappe arbeidsmarkt

krapte-index tussen 0 en 0,4  
 krapte-index tussen 0,4 en 0,8  
 krapte-index tussen 0,8 en 1,2  
 krapte-index tussen 1,2 en 1,6  
 krapte-index hoger dan 1,6

De verwachting is dat in 2013 de krapte op de arbeidsmarkt in Gelderland t.o.v. 2010 toe zal nemen in lagere beroepen in de sectoren techniek en administratie, in de middelbare beroepen in de sectoren transport, taalkundig en gedrag & maatschappij, in de hogere beroepen in de sectoren administratie, gedrag & maatschappij en voor managers en in de wetenschappelijke beroepen in de sectoren techniek, (para)medisch, economisch en managers.

Omdat voor de werkgelegenheid in de regio Arnhem de belangrijkste sectoren worden gevormd door zakelijke dienstverlening, zorg, handel en reparatie en transport (de Liemers) betekent dit dat de krapte op de arbeidsmarkt in de regio zal toenemen.

In de zorgsector is op provinciaal niveau sprake van een krappe arbeidsmarkt. In de hele regio groeit het aantal banen in de gezondheidszorg (zie ook 2.3, werkgelegenheidsstructuur) tot 2015 met ruim 11 % (en in de Liemers met 15%) zodat het extra van belang is om de ontwikkelingen op dit terrein nauwkeurig te volgen en oplossingen te bedenken om vacatures te kunnen blijven invullen

In de metaal en elektrotechniek vertoont de arbeidsmarkt in Gelderland een kleine krapte. In de hele regio krimpt het aantal banen in de technische sector tot 2015 met ruim 14% (en in de Liemers met 12%). Daaruit kunnen we afleiden dat vacatures in deze sector makkelijker ingevuld kunnen worden.

In de agrarische sector vertoont de provinciale arbeidsmarkt zeer grote krapte. Het aantal banen in de landbouw en visserij in de hele regio neemt tot 2015 af met ruim 13%. (en in de Liemers met bijna 16 %)

## Hoofdstuk 4

---

### Conclusies

De arbeidsmarkt en economie zijn in Nederland relatief licht geraakt door de economische recessie zeker in vergelijking met andere landen. In de transport en industrie zijn banen verloren gegaan. Zeker bij bedrijven die erg op de export georiënteerd waren.

De regio Arnhem kent een sterke concentratie van economische activiteiten. Over de hele regio is een groot deel van de werkgelegenheid geconcentreerd in horeca, zakelijke dienstverlening en handel & reparatie, sectoren met een minder op de export georiënteerd karakter, die nog zijn gegroeid. In de Liemers zien we een relatief groot aandeel in transport (het dubbele van in de hele provincie) en veel werkgelegenheid in handel & reparatie.

De lagere werkloosheid geeft echter soms een vertekend beeld. In de moderne arbeidsmarkt is namelijk niet iedereen meer in loondienst. Steeds meer mensen werken als zzp'er. Een deel van de lagere werkloosheid kan dan ook verklaard worden uit een groter wordende groep zzp'ers. Daarnaast zijn er meer leerlingen op school gebleven of daarnaar teruggegaan. Tenslotte hebben deeltijd WW en de grote aantallen vacatures van 2008 die niet meer vervuld hoefden te worden geleid tot lagere werkloosheid.

De beroepsbevolking van de regio Arnhem is in vergelijking met de provincie Gelderland als geheel wat hoger opgeleid, in de Liemers is dat juist omgekeerd, daar is het aandeel met een laag en midden opleidingsniveau juist groter.

In totaal volgen ca. 12.100 mensen in de regio Arnhem een MBO-opleiding, w.v. ca. 3.000 in de Liemers. Ca. 30% volgt de richting techniek, ca. een derde van de leerlingen van het MBO in de regio Arnhem volgt een opleiding in de economische richting.

Het is overigens van groot belang om onderwijs en (MKB)bedrijven zo direct mogelijk te koppelen. Dit kan bijvoorbeeld gerealiseerd worden door stages en leerwerkplaatsen. Maar ook door docentstages of vakdocenten die les geven op het MBO.

Volgens de Conjunctuur Enquête Nederland 2010 maakt de regio Arnhem binnen de stadsregio Arnhem/Nijmegen de meest positieve ontwikkeling door: een positief omzetsaldo van 16,8%. Meest in het oog springend is werkgelegenheidsindicator: waarde dit jaar 9,8%, komend kwartaal 23,9 en een jaar verder 24,2%.

de Liemers is nu de enige regio met een dalend omzetsaldo (-7,1%). Verwachting is dat hier komend jaar een kentering in komt. Deze verwachtingen zijn o.a. gebaseerd op een sterke ontwikkeling van de export. Saldo van export sloeg dit jaar al positief uit, komend jaar zal deze een waarde van 44% bereiken. Waar veel waarden per saldo in het afgelopen kwartaal negatief uitvielen, zoals de werkgelegenheids- en investeringsindicator en het oordeel over het economisch klimaat, is de verwachting dat hier het komend jaar een kentering in komt

*In de POA-bijeenkomst van november kwamen de volgende punten nog naar voren:*

De omslag qua werkgelegenheidsstructuur van productie naar dienstverlening verloopt in de Liemers wat trager. Dit hangt samen met de aanwezigheid van de vele familiebedrijven. Men is minder afhankelijk van beslissingen op hoofdkantoren elders in Nederland of in het buitenland.

Vanuit het belang van de sector Logistiek voor de Liemers is het project Logistiek Expertise Centrum waar ondernemers, overheid en onderwijs gaan samenwerken opgezet.

In de logistiek zijn al tekorten aan personeel op alle niveaus (laag, middelbaar, hoog).

Daarbij is het relevant dat in de economie als geheel en dus ook in de Liemers de instroomeisen steeds hoger komen te liggen, het gewenste profiel (opleiding en competenties) van de werknemer verandert. De productiemedewerker van straks werkt zelfstandiger en meer procesgestuurd.

De dynamiek op de arbeidsmarkt ontstaat vooral ook in het MKB-segment. Er ligt een kans om deze bedrijven goed voor te lichten over de ontwikkelingen op de arbeidsmarkt, in het bijzonder de aankomende kraptes.

De aansluiting onderwijs-arbeidsmarkt wordt nog als onvoldoende ervaren. Het idee is dat te veel afgestudeerden in een andere richting/sector gaan werken dan waarvoor ze zijn opgeleid. Die vorm van uitval zou terug te dringen zijn met betere informatie aan (potentiële) leerlingen over de inhoud van hun studie, de kansen op de arbeidsmarkt en de beroepspraktijk.

Samenhang en samenwerking tussen de drie O's (Ondernemers, Onderwijs, Overheid) is van groot belang om de aansluiting onderwijs-arbeidsmarkt te verbeteren. Het eerder genoemde Logistiek Expertise Centrum is daar een mooi voorbeeld van. Daarbij steeds focussen op gezamenlijke belangen.

Zaken om de aansluiting onderwijs-arbeidsmarkt concreter en hanteerbaarder te maken:

- Soort/richting van het onderwijs (aansluitend bij economische bedrijvigheid)
- Competenties
- Onderwijs c.q. kennis als regionale productiefactor
- De aansluiting verbeteren/versoepelen door doorlopende leerlijnen.

Het verdient aanbeveling om interregionale afstemming/samenwerking over POA-grenzen heen op te zoeken als dat meerwaarde biedt, ook richting Duitsland. Afhankelijk van het onderwerp kunnen wisselende coalities ontstaan.

Als voorbeeld is genoemd de instroom in het techniekonderwijs (en op termijn dus de uitstroom richting arbeidsmarkt). Instroom is regionaal wisselend (Arnhem slecht, de Liemers en de Achterhoek relatief goed).

Ook van belang hierbij is het genoemde punt dat hoger opgeleiden in de Liemers voor banen in de zakelijke dienstverlening sterk georiënteerd zijn op Arnhem. Voor lager en middelbaar niveau is er veel meer wisselwerking met de Achterhoek.

## Aanbevelingen

### *Kies voor een lokale pragmatische, probleemgestuurde aanpak*

In het arbeidsmarktbeleid is recent een verschuiving opgetreden richting een lokale pragmatische probleemgestuurde aanpak. Hierbij pakken uitvoeringspartijen samen een probleem op en zoeken ze daarbij naar oplossingen. Voor deze aanpak bestaat breed draagvlak.

Dit kan een oplossing bieden voor de problematiek rond het tekort aan werk- leerbanen. Wanneer partijen bewust zijn van de noodzaak om deze te creëren zou de lokale aanpak effectief toegepast kunnen worden. Het onlangs gehouden debat logistiek in de regio Arnhem Nijmegen beoogde ook diverse partijen bijeen te brengen en probleemoplossend te discussiëren.

### *Flexibel maatwerk in het onderwijs.*

Door de aansluiting tussen onderwijs en arbeidsmarkt flexibel te maken ontstaat een wisselwerking tussen bedrijfsleven en ROC. Leerlingen kunnen zo voor een groter deel praktijkkennis opdoen in het bedrijfsleven. Werkgevers moeten hiervoor inzien dat kant-en-klare werknemers niet bestaan en dat deze inspanning daarvoor noodzakelijk is. ROC's moeten meer instapmomenten in het onderwijs bieden en nieuwe vormen van publiek private samenwerking en werkgeverschap creëren. POA de Liemers heeft in het actieplan 2010 doelen gesteld die hier verband mee houden. De 'Brainstormsessie arbeidsmarkt en onderwijsbeleid' kan hiervoor ook als platform dienen.

### *Blijf ouderen betrekken bij de arbeidsmarkt.*

Er is een belangrijk gevoel van urgentie ten aanzien van de demografische ontwikkelingen. Nog te vaak wordt de groep 45+ afgeschreven. Dat is onhoudbaar. Het niet ondenkbaar dat de krapte op de arbeidsmarkt op de middellange termijn weer terugkeert. De vraag is dus, hoe we ouderen kunnen blijven betrekken bij de arbeidsmarkt. Oplossingsrichtingen zitten in het bevorderen van mobiliteit van deze groep op de arbeidsmarkt. Denk daarbij aan scholing en aan het oplossen van institutionele blokkades om scholing voor deze groep in te zetten. Ook functiesplitsing biedt mogelijkheden: ze schept enerzijds banen aan de onderkant van het functiegebouw en kan anderzijds werken om de arbeidsproductiviteit te verhogen. Wanneer oudere werknemers als coach gaan optreden voor jongeren kan de specialistische kennis behouden blijven en wordt deze door de 45+ medewerker overgedragen op een jongere generatie. De stadsregio Arnhem Nijmegen kan bij haar TOP 10 prioriteiten die gesteld zijn in het kader van het regionaal plan stadsregio in verschillende projecten deze insteek toepassen.

### *Stimuleer arbeidsparticipatie*

Om de te verwachten krapte op de arbeidsmarkt op te vangen moeten zo veel mogelijk mensen zo lang mogelijk (blijven) werken. Daarom moeten werkgevers en overheden maatregelen nemen om de deelname van niet-werkenden (vrouwen, ouderen en immigranten) aan het arbeidsproces te bevorderen en om voor deze doelgroepen een aantrekkelijke werkgever te zijn.

Daarbij kan gedacht worden aan zaken als flexibele werktijden voor vaders en moeders, permanente bijscholing voor alle werkenden, dus ook voor ouderen en herintreders, een warm welkom voor de nieuwe Nederlanders. POA de Liemers omschreef in het actieplan voor 2010 doelstellingen die hiermee verband houden.

## Bijlage 1

---

### Begrippenlijst

*Beroepsbevolking*: de mensen die minstens 12 uur per week werken (de werkzame beroepsbevolking) plus de mensen die actief op zoek zijn naar een baan van minstens 12 uur per week (de werkloze beroepsbevolking).

*Bruto participatiegraad*: het aandeel van de (werkzame en werkloze) beroepsbevolking in de potentiële beroepsbevolking.

*Krapte-index*: de verhouding tussen vraag en aanbod, ofwel het aantal openstaande arbeidsplaatsen per werkzoekende

*Netto participatie graad*: het aandeel van de werkzame beroepsbevolking in de potentiële beroepsbevolking.

*Niet werkende werkzoekenden (NWW)*: alle werkzoekenden die ingeschreven staan bij het UWV WERKbedrijf én die niet werken of minder dan twaalf uur per week werken.

*Potentiële beroepsbevolking*: de bevolking in de leeftijd van 15 tot en met 64 jaar.

*Wet arbeidsongeschiktheidsverzekering (WAO)*:

Wet op de arbeidsongeschiktheidsverzekering, in 2006 vervangen door de WIA.

*Wet arbeidsongeschiktheidsvoorziening jonggehandicapten (Wajong)*: wettelijke voorziening in de financiële gevolgen van langdurige arbeidsongeschiktheid van mensen die geen aanspraak kunnen maken op de WAO omdat er geen arbeidsverleden is opgebouwd. Dit zijn mensen die arbeidsongeschikt zijn op de dag dat zij 17 jaar worden, of na hun 17e jaar arbeidsongeschikt worden én een opleiding/studie volgen

*Werkgelegenheidsindicator*: Saldo van het percentage bedrijven in de regio dat de werkgelegenheid heeft zien stijgen en het percentage dat de werkgelegenheid heeft zien dalen.

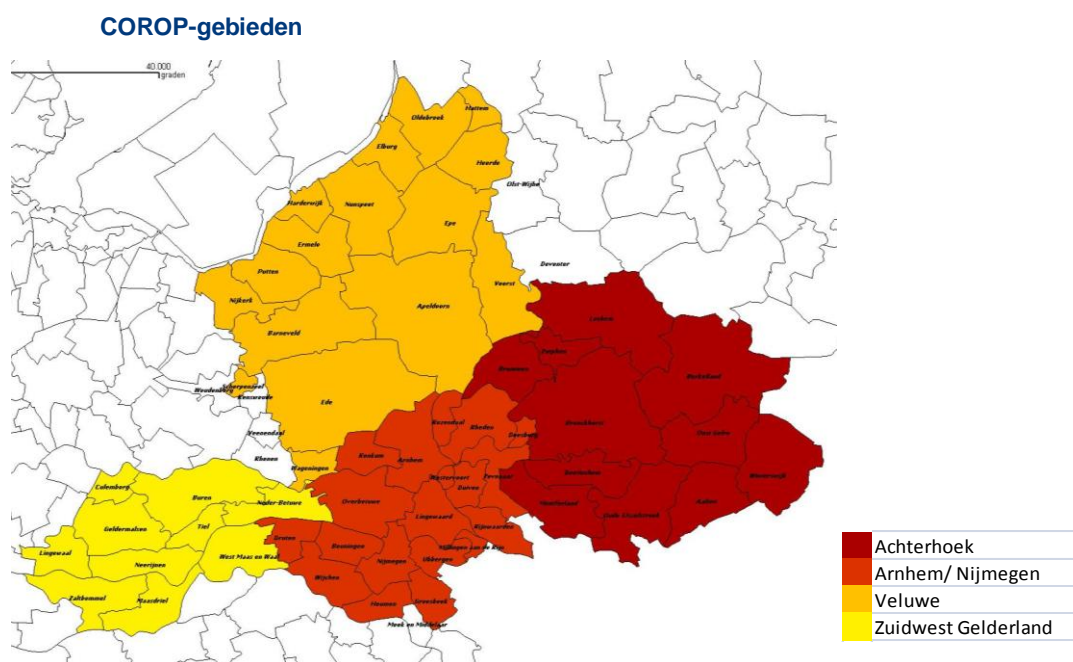
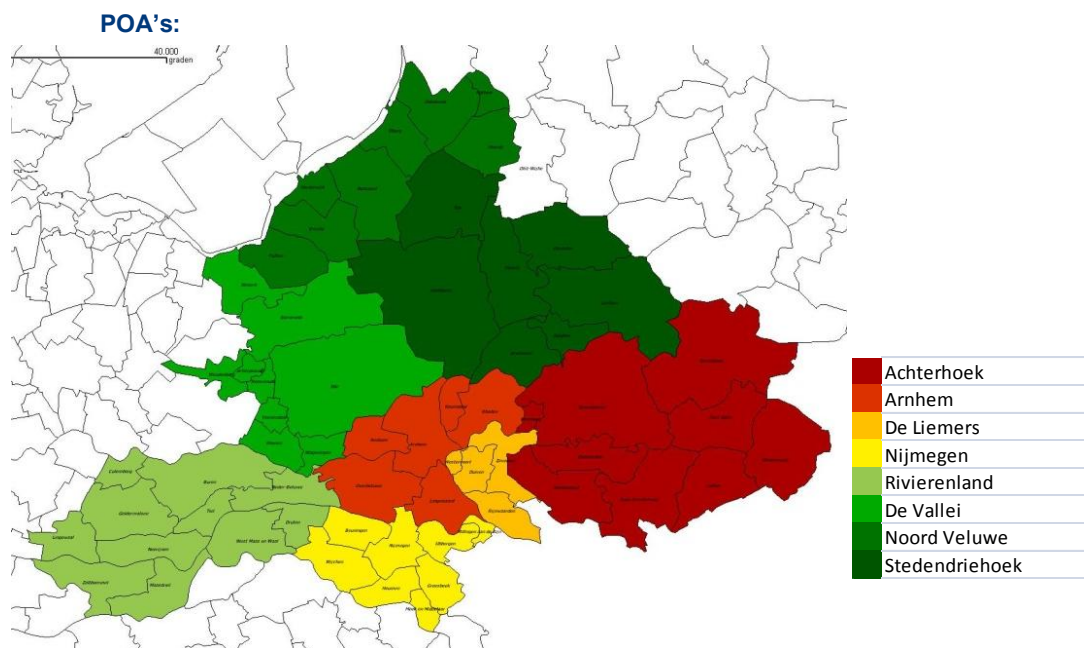
*Werkloosheidswet (WW)*: de wet heeft tot doel werknemers te verzekeren tegen de financiële gevolgen van werkloosheid. De wet voorziet in een uitkering die gerelateerd is aan het laatstverdiende inkomen uit dienstbetrekking. De duur van de uitkering is afhankelijk van het arbeidsverleden van de verzekerde.

*Wet werk en bijstand (WWB)*: wettelijke sociale voorziening die op 1 januari 2004 in werking is getreden ter vervanging van de Algemene bijstandswet (ABW), de Wet inschakeling werkzoekenden (WIW) en het Besluit In- en Doorstroombanen (ID-banen).

*Wet Werk en Inkomen naar Arbeidsvermogen (WIA)*: de WAO is in 2006 vervangen door de WIA. De WAO had als doel om personen in loondienst te verzekeren van een loonvervangende uitkering bij langdurige arbeidsongeschiktheid (langer dan een jaar). Verandering is dat bij de WIA werken naar vermogen centraal staat en ook beloond wordt.

## Bijlage 2

### POA- en COROP-gebieden





CAB *fundeert* beleid

**CAB**

Martinikerkhof 30, 9712 JH Groningen

T (050) 311 51 13

E [cab@cabgroningen.nl](mailto:cab@cabgroningen.nl)

I [www.cabgroningen.nl](http://www.cabgroningen.nl)

KvK 02060926

BTW NL806242139