

februari 2011

# Basiscijfers Jeugd

van de jeugdwerkloosheid, stageplaatsen- en leerbanenmarkt regio Stedendriehoek



Een gezamenlijke uitgave van:



# Inleiding regio Stedendriehoek



herstellende Nederlandse economie. In sommige richtingen blijken, per regio wisselend, zich nog knelpunten voor te doen.

## Regionale activiteiten

De opleidingsadviseurs van diverse kenniscentra werken steeds nauwer samen met UWV WERKbedrijf en de gemeenten. Deze samenwerking moet in 2011 verstevigd gaan worden. Op basis van het Actieplan Jeugdwerkloosheid spannen de betrokken partijen zich in om een helder beeld te krijgen van de competenties en de motivatie van werkloze jongeren. Dit maakt samen met de actuele informatie over kansrijke sectoren betere matching mogelijk.

## Koppeling diensten

De kenniscentra stellen ook in 2011 hun contactpersoon één dag per week beschikbaar aan de werkpleinen. Zo worden de diensten van de kenniscentra gekoppeld aan die van de jongeren- en leerwerkloketten waar gemeenten, UWV WERKbedrijf en onderwijs in participeren. De kenniscentra dragen bij aan beroepenoriëntatie, bieden informatie over kansrijke stage- en leerbanen en begeleiden bedrijven bij het opleiden.

Een goed voorbeeld van het koppelen van werkzaamheden in 2010 is het brancheservicepunt Techniek. De opleidingsadviseurs van de kenniscentra Innovam en Kenteq werkten samen met de werkgeversorganisaties om jongeren op maat te begeleiden naar een leerbaan. Dit project zal in 2011 hoogstwaarschijnlijk worden voortgezet.

## Jongerenvoucher

De jongerenvoucher wordt ook in 2011 ingezet om bedrijven te prikkelen jongeren aan te nemen en op te leiden.

## Van analyse naar actie

De gegevens in de Basiscijfers Jeugd kunnen de basis vormen voor gerichte actie en sectorale verdiepingen. UWV WERKbedrijf en Colo ondersteunen u graag. U vindt alle contactgegevens in het colofon.

## Met de Basiscijfers Jeugd geven UWV WERKbedrijf en Colo een beeld van de actuele ontwikkelingen rond jeugdwerkloosheid en het aanbod van leerplaatsen.

De Basiscijfers Jeugd verschijnt om de vier maanden en volgt daarmee de tertale verantwoordingsperiode van het Ministerie van Sociale Zaken en Werkgelegenheid. Meer informatie is te vinden op [www.colo.nl](http://www.colo.nl) en [www.werk.nl/arbeidsmarktinformatie](http://www.werk.nl/arbeidsmarktinformatie).

## Arbeidsmarktontwikkelingen

Het voorzichtige economische herstel dat zich in 2010 heeft ingezet is terug te vinden in de cijfers jeugdwerkloosheid. In Nederland is in een jaar tijd (december 2009 – december 2010) het aantal jongeren binnen het bestand niet-werkende werkzoekenden met 6.403 personen afgenomen, een afname van 10,5%. Het aantal niet-werkende werkzoekende jongeren in Nederland bedraagt ultimo december 2010 54.869 personen. Er zijn nog wel aanzienlijke verschillen tussen de verschillende arbeidsmarktregio's. In de arbeidsmarktregio Stedendriehoek is sprake van een toename van 239 jongeren (+13%). De regio laat daarmee - in vergelijking met de landelijke ontwikkelingen - een toename in plaats van een afname zien. Het aantal niet-werkende werkzoekende jongeren bedraagt eind december 2010 in de arbeidsmarktregio Stedendriehoek 2.124 personen. In de maand december zijn er in de Stedendriehoek 346 jongeren ingestroomd, dat is 18 personen minder dan een jaar eerder (-5%).

In de Stedendriehoek heeft 58% van de niet-werkende werkzoekende jongeren maximaal vmbo-niveau, 38% mbo-niveau en 4% hbo/wo-niveau. Het grootste deel (62%) van de jongeren is minder dan 6 maanden werkloos. Een kwart is 6 tot 12 maanden werkloos en 14% langer dan 12 maanden. In het algemeen betekent een langere werkloosheidsduur een grotere afstand tot de arbeidsmarkt. De meeste jongeren staan ingeschreven voor technische en industrieberoepen (35%), verzorgende en dienstverlenende beroepen (32%) en economisch-administratieve beroepen (14%). In de arbeidsmarktregio komen de meeste niet-werkende werkzoekende jongeren uit de gemeenten Apeldoorn en Deventer, op enige afstand gevolgd door Zutphen en Harderwijk.

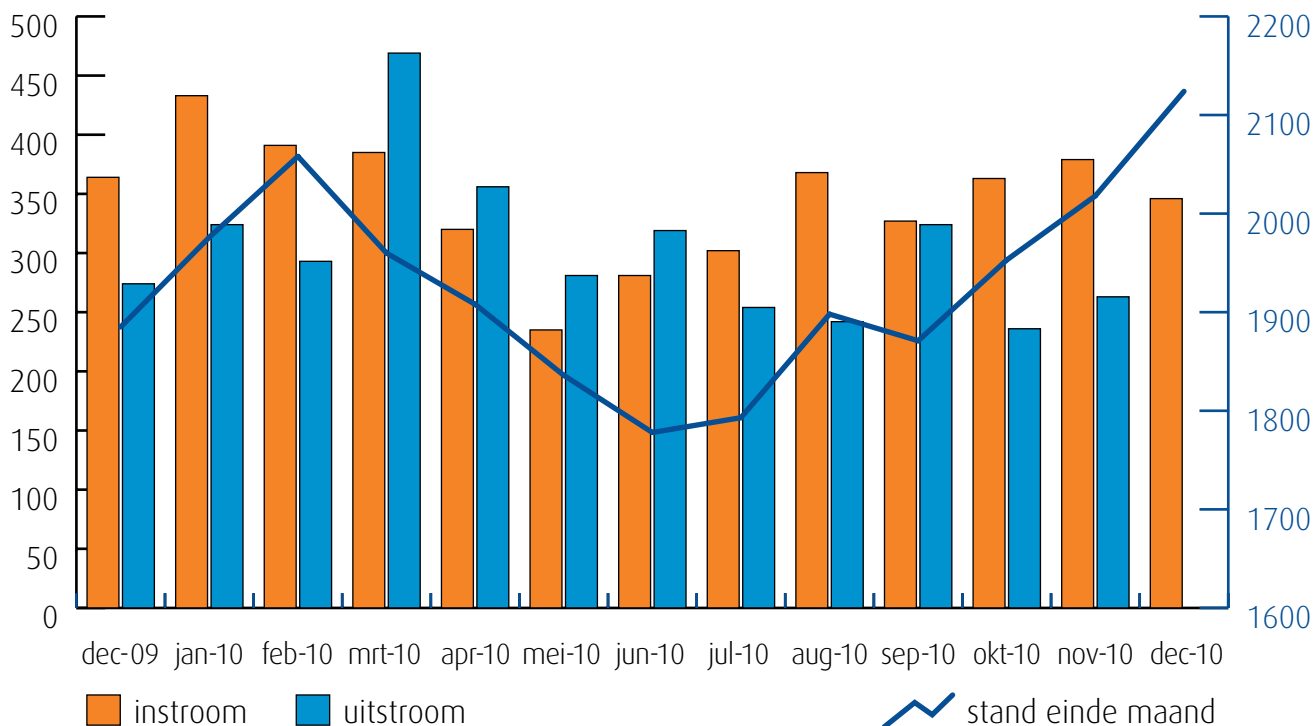
## Ontwikkelingen op de stage- en leerbanenmarkt

Uit de nieuwe Basiscijfers Jeugd blijkt dat het aantal deelnemers in 2010-2011 in de meeste regio's weer verder gegroeid is. Dat betekent dat er een grote vraag blijft naar stageplaatsen en leerbanen. Het grote belang van de stages en leerbanen als opstap naar de arbeidsmarkt blijkt ook uit de nieuwe cijfers. Meer dan 80% van de bbl-deelnemers blijft na diplomering werken bij het leerbedrijf waar het praktijkdeel van hun opleiding plaatsvond. Bij bol-deelnemers is dit percentage verder gegroeid tot boven de 50%.

De stage- en leerbanenmarkt klimt langzaam uit het dal, als gevolg van de zich

# Samenvatting regio Stedendriehoek

## Instroom, uitstroom en stand niet-werkende werkzoekende jongeren (bron: UWV WERKbedrijf)



De kolommen in bovenstaande afbeelding laten de in- en uitstroom van de niet-werkende werkzoekende jongeren zien. Het aantal kunt u aflezen in de linker as van de grafiek. De blauwe lijn geeft de stand van

het aantal nww (Niet Werkende Werkzoekenden) aan. De waarden kunt u aflezen in de rechter grafiek as. Wanneer de instroom groter is dan de uitstroom, stijgt het aantal nww. Wanneer de instroom kleiner is dan

de uitstroom, dan daalt het aantal nww. Wanneer in- en uitstroom gelijk zijn, zal het aantal nww stabiel zijn.

## Top 5 niet werkende werkzoekende jongeren naar opleidingsrichting (bron: UWV WERKbedrijf)

|   | basis/vmbo | mbo | hbo/wo |
|---|------------|-----|--------|
| Algemeen                                  | 551        | 80  | 0      |
| Economisch, administratief en commercieel | 161        | 211 | 25     |
| Persoonlijke/sociale verzorging           | 174        | 142 | <10    |
| Technisch                                 | 216        | 162 | <10    |
| Overige opleidingsrichtingen              | 126        | 205 | 63     |

## Gerealiseerde plaatsingen op een leerbaan (bbl) en een stage (bol) in de periode 1-9-2010 t/m 31-12-2010 (bron: DUO en Stagemarkt.nl)

| Kengetal leerwerkbaan (bbl), gerealiseerd in verantwoordingsperiode          | Aantal |
|--|--------|
| Totaal aantal plaatsingen zonder startkwalificatie geplaatst op een leerbaan | 707    |
| Totaal aantal plaatsingen met startkwalificatie geplaatst op een leerbaan    | 296    |
| Kengetal stage (bol), gerealiseerd in verantwoordingsperiode                 | Aantal |
| Totaal aantal plaatsingen zonder startkwalificatie op een stage              | 3.740  |
| Totaal aantal plaatsingen met startkwalificatie op een stage                 | 600    |

In dit overzicht staat het aantal stages (voor bol- deelnemers) en leerbanen (voor bbl-deelnemers) die in deze periode zijn gestart. De aantallen zijn hoger dan in de vorige tertiaalperiode. Opvallend is dat meeste startende deelnemers nog geen startkwalificatie hebben. Achterin deze Basiscijfers Jeugd staat een toelichting op de totstandkoming van deze gegevens.

| Onderwijsdeelname mbo schooljaar '10 - '11 |                |                |              |                |                |               |                |                |  |
|--|----------------|----------------|--------------|----------------|----------------|---------------|----------------|----------------|--|
| Branche                                    | bbl-niveau 1+2 | bbl-niveau 3+4 | Totaal bbl   | bol-niveau 1+2 | bol-niveau 3+4 | Totaal bol    | Totaal '10-'11 | Totaal '09-'10 |  |
| Bloemen en tuincentra                      | 9              | 26             | 35           | 16             | 43             | 59            | 94             | 110            |  |
| Diervverzorging                            | 4              | 11             | 15           | 69             | 268            | 337           | 352            | 318            |  |
| Groene ruimte                              | 93             | 128            | 221          | 46             | 191            | 237           | 458            | 443            |  |
| Plantenteelt                               | 40             | 26             | 66           | 18             | 19             | 37            | 103            | 103            |  |
| Veehouderij en Paardenhouderij             | 3              | 15             | 18           | -              | 104            | 104           | 122            | 156            |  |
| Voedingsindustrie                          | 38             | 37             | 75           | 1              | 2              | 3             | 78             | 74             |  |
| <i>Totaal Groen</i>                        | <i>187</i>     | <i>243</i>     | <i>430</i>   | <i>150</i>     | <i>627</i>     | <i>777</i>    | <i>1.207</i>   | <i>1.204</i>   |  |
| Afbouw en onderhoud                        | 96             | 40             | 136          | 14             | 70             | 84            | 220            | 223            |  |
| AV, Multimedia en gaming                   | -              | -              | -            | 1              | 125            | 126           | 126            | 129            |  |
| Bakkerij                                   | 14             | 25             | 39           | 13             | 11             | 24            | 63             | 80             |  |
| Bouw en infra                              | 234            | 244            | 478          | 44             | 349            | 393           | 871            | 953            |  |
| Carrosserie                                | 42             | 32             | 74           | 1              | -              | 1             | 75             | 91             |  |
| Creatieve en Ambachtelijke techniek        | -              | -              | -            | 1              | 11             | 12            | 12             | 13             |  |
| Fotonica                                   | -              | -              | -            | 4              | 23             | 27            | 27             | 13             |  |
| Gezondheidstechniek                        | 6              | 53             | 59           | -              | 10             | 10            | 69             | 55             |  |
| Hout en meubel                             | 18             | 19             | 37           | 32             | 31             | 63            | 100            | 88             |  |
| Installatie-, elektro- en metaaltechniek   | 462            | 403            | 865          | 123            | 512            | 635           | 1.500          | 1.604          |  |
| Laboratoria                                | 3              | 5              | 8            | 1              | 87             | 88            | 96             | 85             |  |
| Mobiliteit                                 | 183            | 157            | 340          | 137            | 221            | 358           | 698            | 706            |  |
| Mode-industrie                             | -              | -              | -            | 15             | 147            | 162           | 162            | 143            |  |
| Procestechniek                             | 234            | 82             | 316          | 8              | 75             | 83            | 399            | 312            |  |
| Reclame en presentatie                     | -              | -              | -            | 44             | 198            | 242           | 242            | 232            |  |
| Scheepvaart                                | 1              | 6              | 7            | 2              | 17             | 19            | 26             | 25             |  |
| Schoonmaken en glazenwassen                | 12             | -              | 12           | -              | -              | -             | 12             |                |  |
| Textielindustrie                           | 11             | -              | 11           | -              | -              | -             | 11             | 18             |  |
| Transport en logistiek                     | 222            | 31             | 253          | 6              | 130            | 136           | 389            | 367            |  |
| Uitgeven, vormgeven en printmedia          | 3              | 7              | 10           | 12             | 477            | 489           | 499            | 460            |  |
| <i>Totaal Techniek</i>                     | <i>1.541</i>   | <i>1.104</i>   | <i>2.645</i> | <i>458</i>     | <i>2.494</i>   | <i>2.952</i>  | <i>5.597</i>   | <i>5.597</i>   |  |
| Artiesten, theater en evenementen          | -              | 2              | 2            | 4              | 139            | 143           | 145            | 130            |  |
| Detailhandel Food/Non Food                 | 248            | 434            | 682          | 180            | 472            | 652           | 1.334          | 1.380          |  |
| Economisch administratief                  | 21             | 73             | 94           | 260            | 1.621          | 1.881         | 1.975          | 2.049          |  |
| Facilitaire dienstverlening                | 7              | 7              | 14           | 35             | 69             | 104           | 118            | 108            |  |
| Groothandel Food/Non Food                  | 22             | 59             | 81           | 27             | 291            | 318           | 399            | 385            |  |
| Horeca                                     | 226            | 232            | 458          | 87             | 366            | 453           | 911            | 872            |  |
| ICT  | 1              | 37             | 38           | 160            | 552            | 712           | 750            | 778            |  |
| Recreatie                                  | 1              | 23             | 24           | 44             | 240            | 284           | 308            | 297            |  |
| Reizen                                     | -              | -              | -            | -              | 159            | 159           | 159            | 186            |  |
| Veiligheid                                 | 22             | 7              | 29           | 266            | 100            | 366           | 395            | 435            |  |
| Versdetailhandel, -groothandel, -industrie | 55             | 18             | 73           | -              | -              | -             | 73             | 58             |  |
| <i>Totaal Economie</i>                     | <i>603</i>     | <i>892</i>     | <i>1.495</i> | <i>1.063</i>   | <i>4.009</i>   | <i>5.072</i>  | <i>6.567</i>   | <i>6.678</i>   |  |
| Dokter-/apotheek-/tandartsassistenten      | -              | 39             | 39           | -              | 206            | 206           | 245            | 223            |  |
| Kapper                                     | 170            | 61             | 231          | 94             | 47             | 141           | 372            | 359            |  |
| Schoonheidspecialist                       | -              | -              | -            | -              | 229            | 229           | 229            | 215            |  |
| Sport                                      | -              | 3              | 3            | 94             | 685            | 779           | 782            | 682            |  |
| Voetverzorging                             | -              | -              | -            | -              | 6              | 6             | 6              | 2              |  |
| Welzijn                                    | 106            | 435            | 541          | 555            | 2.390          | 2.945         | 3.486          | 3.302          |  |
| Zorg                                       | 34             | 690            | 724          | 38             | 706            | 744           | 1.468          | 1.505          |  |
| <i>Totaal Zorg en Welzijn</i>              | <i>310</i>     | <i>1.228</i>   | <i>1.538</i> | <i>781</i>     | <i>4.269</i>   | <i>5.050</i>  | <i>6.588</i>   | <i>6.288</i>   |  |
| AKA  | 116            | -              | 116          | 152            | -              | 152           | 268            | 165            |  |
| <b>Totaal</b>                              | <b>2.757</b>   | <b>3.467</b>   | <b>6.224</b> | <b>2.604</b>   | <b>11.399</b>  | <b>14.003</b> | <b>20.227</b>  | <b>19.932</b>  |  |

# Vraag en aanbod stageplaatsen en leerbanen

## Kansen en gemelde tekorten stageplaatsen en leerbanen in regio Stedendriehoek december 2010 (bron: Colo/Kenniscentra)

| Branche                                    | Kansen<br>gemeten door<br>kenniscentra | Tekorten aangegeven door opleidingen |              |              |              |
|--|--|--------------------------------------|--------------|--------------|--------------|
|  |  | BBL<br>1 + 2                         | BBL<br>3 + 4 | BOL<br>1 + 2 | BOL<br>3 + 4 |
| Zorg                                       |  |                                      |              |              |              |
| Welzijn                                    |  |                                      |              |              |              |
| Dokter-, Apotheek-, Tandartsassistenten    |  |                                      |              |              |              |
| Sport                                      |  |                                      |              |              |              |
| Economisch Administratief                  |  |                                      |              |              |              |
| ICT  |  |                                      |              |              |              |
| Veiligheid                                 |  |                                      |              |              |              |
| Installatie-, Elektro- en Metaaltechniek   |  |                                      |              |              |              |
| Detailhandel Food en Non Food              |  |                                      |              | 0%           | 2%           |
| Groothandel Food en Non Food               |  |                                      |              | 0%           | 0%           |
| Textielindustrie                           |  |                                      |              |              |              |
| Mode-industrie                             |  |                                      |              | 0%           | 0%           |
| Groene ruimte                              |  | 18%                                  | 6%           | 40%          | 6%           |
| Bloemen en Tuincentra                      |  |                                      |              | 33%          | 27%          |
| Voedingsindustrie                          |  |                                      |              |              |              |
| Plantenteelt                               |  |                                      | 0%           | 25%          | 0%           |
| Diervverzorging                            |  |                                      |              | 0%           | 37%          |
| Veehouderij en Paardenhouderij             |  |                                      |              |              | 46%          |
| Kapper                                     |  |                                      |              |              |              |
| Schoonheidsspecialist                      |  |                                      |              |              |              |
| Voetverzorger                              |  |                                      |              |              |              |
| Bouw en Infra                              |  |                                      |              |              |              |
| Hout en Meubel                             |  | 0%                                   | 0%           | 0%           | 40%          |
| Uitgeven, Vormgeven en Printmedia          |  |                                      |              |              |              |
| AV, Multimedia en Gaming                   |  |                                      |              |              |              |
| Artiesten, Theater en Evenementen          |  |                                      |              |              |              |
| Gezondheidstechniek                        |  |                                      |              |              |              |
| Creatieve en Ambachtelijke techniek        |  |                                      |              |              |              |
| Afbouw en Onderhoud                        |  | 0%                                   | 0%           | 0%           |              |
| Reclame en Presentatie                     |  |                                      |              |              |              |
| Schoonmaak en Glazenwassen                 |  | 18%                                  |              |              |              |
| Carrosserie                                |  |                                      |              |              |              |
| Mobiliteit                                 |  |                                      |              |              |              |
| Procestechiek                              |  |                                      |              |              |              |
| Laboratoria                                |  |                                      |              |              |              |
| Fotonica                                   |  |                                      |              |              |              |
| Transport en Logistiek                     |  | 6%                                   | 0%           |              | 0%           |
| Scheepvaart                                |  |                                      |              |              |              |
| Horeca                                     |  |                                      |              |              |              |
| Bakkerij                                   |  |                                      |              |              |              |
| Reizen                                     |  |                                      |              |              |              |
| Recreatie                                  |  |                                      |              |              |              |
| Facilitaire dienstverlening                |  |                                      |              |              |              |
| Versdetailhandel, -groothandel, -industrie |  |                                      |              |              |              |

Deze tabel is een momentopname en geeft uit twee invalshoeken aan wat de situatie is rond stageplaatsen of leerbanen. Deze twee invalshoeken gaan uit van een verschillend vertrekpunt.

In de eerste kolom staat aangegeven wat het aanbod van stageplaatsen en leerbanen op alle niveaus is volgens de kenniscentra. De kansen voor stages en leerbanen zijn door de kenniscentra bepaald op het niveau van het voormalige CWI-district waar regio Stedendriehoek onder valt.

In de overige vier kolommen staat aangegeven welk percentage deelnemers in regio Stedendriehoek op het meetmoment een leerplaats zochten. De mbo-opleidingen hebben deze gegevens gemeld aan de kenniscentra. De inkleuring geeft aan of er een echt knelpunt verwacht wordt. Een knelpunt ontstaat pas wanneer er sprake is van tekorten en niet wanneer het matchproces nog volop in gang is.

De kolommen zijn in vieren verdeeld: de leerbaansituatie voor bbl op verschillende niveaus en stagesituatie bol op verschillende niveaus. Het gaat om het percentage deelnemers die met een stage of leerbaan willen starten maar op dit moment geen stageplek hebben.

### Index

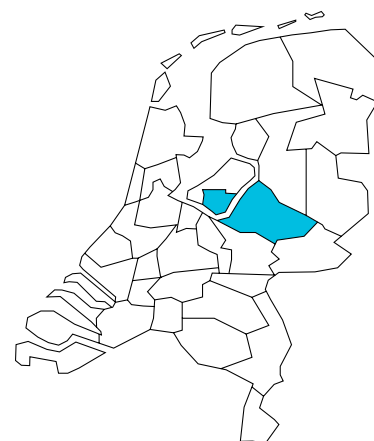
-  er zijn meer dan voldoende stageplaatsen en leerbanen t.o.v. het aantal deelnemers
-  over het algemeen zijn er meer dan voldoende stageplaatsen en leerbanen, bij sommige opleidingen is er evenwicht
-  over het algemeen is er evenwicht, bij sommige opleidingen zijn er meer dan voldoende stageplaatsen en leerbanen
-  de vraag naar en het aanbod aan stageplaatsen en leerbanen zijn in evenwicht
-  over het algemeen zijn er meer dan voldoende stageplaatsen en leerbanen, in sommige opleidingen is er een tekort
-  over het algemeen is er evenwicht, bij sommige opleidingen is er een tekort aan stageplaatsen en leerbanen
-  over het algemeen is er een tekort aan stageplaatsen en leerbanen, in sommige opleidingen is er evenwicht
-  er is een tekort aan stageplaatsen en leerbanen t.o.v. het aantal deelnemers
-  niet bekend

# Ratiogetal

## Ratiogetal in regio Stedendriehoek (bron: DUO en Stagemarkt.nl)

| Branche                                    | december 2008 |            | december 2010 |            | Ratiogetal |
|--|---------------|------------|---------------|------------|------------|
|  | Bedrijven     | Deelnemers | Bedrijven     | Deelnemers |            |
| Zorg                                       | 226           | 1.653      | 354           | 1.581      | 164        |
| Welzijn                                    | 1.071         | 3.212      | 1.397         | 3.189      | 131        |
| Dokter-, Apotheek-, Tandartsassistenten    | 246           | 243        | 267           | 240        | 110        |
| Sport                                      | 406           | 610        | 580           | 823        | 106        |
| Economisch Administratief                  | 1.289         | 1.933      | 1.321         | 2.080      | 95         |
| ICT  | 366           | 804        | 390           | 773        | 111        |
| Veiligheid                                 | 43            | 366        | 43            | 404        | 91         |
| Installatie-, Elektro- en Metaaltechniek   | 671           | 1.683      | 696           | 1.561      | 112        |
| Detailhandel Food en Non Food              | 1.338         | 1.335      | 1.355         | 1.302      | 104        |
| Groothandel Food en Non Food               | 364           | 385        | 374           | 407        | 97         |
| Textielindustrie                           | 36            | 16         | 13            | 13         | nb         |
| Mode-industrie                             | 177           | 134        | 62            | 162        | nb         |
| Groene ruimte                              | 315           | 431        | 307           | 437        | 96         |
| Bloemen en Tuincentra                      | 124           | 98         | 123           | 82         | 119        |
| Voedingsindustrie                          | 41            | 85         | 20            | 70         | 59         |
| Plantenteelt                               | 169           | 116        | 159           | 94         | 116        |
| Diervverzorging                            | 348           | 293        | 405           | 353        | 97         |
| Veehouderij en Paardenhouderij             | 497           | 227        | 312           | 119        | 120        |
| Kapper                                     | 218           | 396        | 237           | 387        | 111        |
| Schoonheidspecialist                       | 55            | 206        | 120           | 227        | 198        |
| Voetverzorger                              | 0             | 0          | 0             | 0          |            |
| Bouw en Infra                              | 474           | 981        | 525           | 908        | 120        |
| Hout en Meubel                             | 102           | 107        | 99            | 95         | 109        |
| Uitgeven, Vormgeven en Printmedia          | 225           | 496        | 224           | 496        | 100        |
| AV, Multimedia en Gaming                   | 30            | 61         | 45            | 126        | 73         |
| Artiesten, Theater en Evenementen          | 25            | 100        | 37            | 134        | 110        |
| Gezondheidstechniek                        | 94            | 59         | 102           | 66         | 97         |
| Creatieve en Ambachtelijke techniek        | 27            | 10         | 22            | 13         | 63         |
| Afbouw en Onderhoud                        | 297           | 219        | 309           | 235        | 97         |
| Reclame en Presentatie                     | 168           | 229        | 166           | 225        | 101        |
| Schoonmaak en Glazenwassen                 | 0             | 0          | 0             | 0          |            |
| Carrosserie                                | 74            | 94         | 86            | 89         | 123        |
| Mobiliteit                                 | 461           | 721        | 466           | 801        | 91         |
| Procestechniek                             | 95            | 273        | 96            | 336        | 82         |
| Laboratoria                                | 53            | 97         | 49            | 97         | 92         |
| Fotonica                                   | 20            | 17         | 19            | 29         | 56         |
| Transport en Logistiek                     | 161           | 287        | 153           | 458        | 60         |
| Scheepvaart                                | 0             | 0          | 0             | 0          |            |
| Horeca                                     | 435           | 868        | 408           | 837        | 97         |
| Bakkerij                                   | 72            | 63         | 65            | 59         | 96         |
| Reizen                                     | 56            | 253        | 65            | 167        | 176        |
| Recreatie                                  | 58            | 263        | 69            | 340        | 92         |
| Facilitaire dienstverlening                | 159           | 117        | 112           | 115        | 72         |
| Versdetailhandel, -groothandel, -industrie | 138           | 90         | 137           | 47         | 190        |

Het ratiogetal geeft een trend aan in de verhouding tussen deelnemers en leerbedrijven (zie voor de achtergrond de toelichting op de gebruikte begrippen en meetperiode achter in deze Basiscijfers Jeugd). In totaal is het aantal deelnemers licht gestegen en omdat het aantal branche-erkenningen iets meer is gestegen, is er overall een lichte stijging van het ratiogetal waar te nemen.



# Toelichting op het ratiogetal door de kenniscentra

## Zorg

Er zijn geen grote problemen bij het vinden van stageplaatsen, behalve voor de opleiding Helpende. Er zijn te weinig deelnemers in opleiding voor de arbeidsmarkt in de zorg. (bron: Calibris)

## Welzijn

Er zijn nijpende tekorten aan stageplaatsen voor Pedagogisch werk 4 (Jeugdzorg) en Helpende. Er worden daarentegen geen grote tekorten verwacht op de arbeidsmarkt. (bron: Calibris)

## Dokter-/apotheek-/tandartsassistenten

Er zijn veel te weinig stageplaatsen voor de Doktersassistent. Er is een tekort aan deelnemers Doktersassistent voor de arbeidsmarkt. Dit geldt ook, maar in mindere mate, voor Apothekersassistenten. (bron: Calibris)

## Sport

Er zijn voldoende stageplaatsen. Op de arbeidsmarkt wordt een klein overschot aan sportdeelnemers voorzien. (bron: Calibris)

## Economisch administratief

De verhouding tussen het aantal deelnemers en het aantal leerbedrijven is stabiel. Over het algemeen zijn er voldoende stageplaatsen en leerbanen beschikbaar voor de economisch administratieve opleidingen. Voor opleidingen op niveau 2 zijn de perspectieven minder gunstig. Tekorten zijn er voor Bedrijfsadministratief medewerker (niveau 2), Assistent accountant (niveau 4), Salarisadministrateur (niveau 4) en Medewerker sociale zekerheid (niveau 4). (bron: ECABO)

## ICT

Er zijn relatief meer leerbedrijven ten opzichte van het aantal deelnemers. Over het algemeen zijn er voldoende stageplaatsen en leerbanen beschikbaar voor de ICT opleidingen. Tekorten zijn er voor Medewerker ICT (niveau 2). (bron: ECABO)

## Veiligheid

De verhouding tussen het aantal deelnemers en het aantal leerbedrijven is stabiel. Over het algemeen zijn er voldoende stageplaatsen en leerplaatsen, zowel in de particuliere beveiliging, de publieke veiligheid als bij defensie. Bij defensie is het aantal deelnemers afhankelijk van het aantal leerplaatsen dat defensie beschikbaar stelt (dus per definitie is er sprake van een evenwicht). Tekorten zijn er voor assistent toezicht en veiligheid (publieke veiligheid niveau 1) en voor coördinator beveiliging (particuliere beveiliging niveau 3). (bron: ECABO)

## Installatie-, elektro- en metaaltechniek

Het aanbod van bpv-plaatsen is in het algemeen toereikend. Voor de installatietechniek is dat echter minder ruim dan voor de metaal- en elektrotechniek. Het afgelopen jaar waren er duidelijk tekenen van herstel van de arbeidsmarkt. De jeugdwerkloosheid is bijvoorbeeld sterk teruggelopen. Toch is de werkloosheid nog beduidend hoger dan voor de economische crisis en het aantal vacatures nog duidelijk lager. De komende jaren wordt vanwege de vergrijzing een aanzienlijke vervangingsvraag verwacht. Het aantal jongeren dat instroomt op de arbeidsmarkt zal waarschijnlijk onvoldoende zijn om in die vraag te voorzien. Voor nieuwkomers op de arbeidsmarkt betekent dat een gunstig perspectief. (bron: Kenteq)

## Detailhandel Food/Non Food

In de detailhandel is het perspectief op een stageplaats of leerbaan zeer gunstig. Managers wonen (niveau 4) hebben wel wat moeite bij het vinden van een leerplaats. Voor Interieuradviseur (niveau 4) worden er teveel deelnemers opgeleid vergeleken met het aanbod leerbedrijven. (bron: KC Handel)

## Groothandel Food/Non Food

Het perspectief op een stageplaats of leerbaan in de groothandel is zeer gunstig. Alleen voor Vestigingsmanager groothandel (niveau 4) is het deelnemersaantal relatief hoog vergeleken met het aanbod leerplaatsen. (bron: KC Handel)

## Textielindustrie

In deze regio volgt een kleine groep deelnemers volgt een opleiding in de Tapijt- & textielindustrie. Voor hen zijn de perspectieven op een stageplaats of leerbaan gunstig. (bron: KC Handel)

## Mode-industrie

In de Mode-industrie zijn op niveau 1, 2 en 3 de perspectieven op een stageplaats of leerbaan redelijk gunstig. Op niveau 4 worden er, met uitzondering van CAD stylist, te veel deelnemers opgeleid vergeleken met het aanbod leerbedrijven. (bron: KC Handel)

## Groene ruimte

Door seizoensinvloeden, als gevolg van twee strenge winters, zijn bedrijven voorzichtiger geworden met het verstrekken van arbeidscontracten. Gemeenten zien meer toe op naleving van sollicitatieplicht, waardoor langdurig werklozen, verplicht worden ander werk te accepteren en met hun opleiding moesten stoppen. Er zijn zelfs bbl-ers die al een opleiding met behoud van uitkering volgen. Ook zijn bedrijven meer geneigd om gebruik te maken van uitbesteding van werkgeverschap (payrolling) en uitzendkrachten. (bron: Aequor)

## Bloemen en tuincentra

De maanden januari/februari zijn qua omzet altijd iets minder, na de drukke decembermaand. Uit het kwantitatieve arbeidsmarktonderzoek is gebleken dat het aantal deelnemers voor bloemendetailhandel gestaag terugloopt, maar weer wordt gekozen voor de styling en design, waar tot nu toe niet veel werkgelegenheid in is. Het aoc in Twello geeft aan dat er een tekort aan stageplaatsen op niveau 2 bestaat. (bron: Aequor)

## Voedingsindustrie

Deze bedrijven hebben vooral bbl-opleidingen en deelnemers. Deze sector heeft te maken met overnames, reorganisaties en locatiesluitingen, waarbij de mogelijkheden in de zuivel voor deelnemers is verslechterd. (bron: Aequor)

## Plantenteelt

In deze sector is de werkgelegenheid goed op peil gebleven. Er zijn voldoende arbeidsplaatsen voor alle niveaus. (bron: Aequor)

## Dierverzorging

Het aoc in Twello geeft aan dat er nog steeds te weinig stageplaatsen zijn, waarbij meespeelt dat er weinig arbeidsmarktperspectief voor afgestudeerden is. (bron: Aequor)

## Veehouderij en Paardenhouderij

De kans is groot dat paardenhouderijen en paardenpensions zullen stoppen als leerbedrijf, omdat deze aangemerkt kunnen worden als hippische accommodaties en dan is het verplicht om tussen nu en 1 januari 2013 een certificaat veilig paard te hebben om erkend te blijven. De handel in paarden zit nog steeds in het slop. Er zijn veel leerbedrijven in veehouderij, er zijn de laatste jaren veel nieuwe stallen gebouwd, bedrijven zijn nu voorzichtig omdat de melkquotaregeling in 2014 vervalt en het onduidelijk is wat consequenties hiervan zijn. (bron: Aequor)

## Kapper

In deze regio is de instroom van bbl-deelnemers afgenomen en worden er meer bol-deelnemers uitgeplaatst. Bij de kappers stijgt de totale werkgelegenheid door het groeiend aantal zzp-ers. In de salons met personeel blijft de werkgelegenheid ongeveer op hetzelfde niveau. De salons met personeel kennen wel een forse vervangingsvraag en hebben constant nieuwe kappers nodig. Het rendement van de kappersopleidingen is relatief gezien aan de lage kant, vooral bij niveau 2. Er zijn dan ook forse opleidingsinspanningen nodig om zowel de uitbreidingsvraag (zzp-ers) als de vervangingsvraag (salons met personeel) te kunnen dekken. Er zijn in verhouding meer deelnemers op niveau 2 dan op niveau 3, terwijl de vraag op de arbeidsmarkt precies andersom is. (bron: KOC)

## Schoonheidsspecialist

In deze regio is het aantal leerbedrijven gelijk gebleven. Het afgelopen jaar is er een nieuwe opleiding gestart. De vraag naar en het aanbod van bpv-plaatsen is (vooralsnog) in evenwicht. Het is een beroep dat vrijwel volledig door zzp-ers wordt beoefend. Het aantal bedrijven met personeel is beperkt en daarmee ook de vervangingsvraag. Hoewel de arbeidsmarkt zich concentreert op schoonheidsspecialisten niveau 3, zet de ontwikkeling van allround schoonheidsspecialisten niveau 4 sterk door. Een belangrijk deel van de gediplomeerde schoonheidsspecialisten vindt werk buiten de branche uiterlijke verzorging. (bron: KOC)

## Voetverzorging

In deze regio is afgelopen jaar een opleiding pedicure gestart. Vraag en aanbod bpv-plaatsen is in evenwicht. Het is een beroep dat vrijwel volledig door zzp-ers wordt beoefend. Het aantal bedrijven met personeel is beperkt en daarmee ook de vervangingsvraag. Hoewel de arbeidsmarkt zich concentreert op pedicures niveau 3, zet de ontwikkeling van medisch pedicures niveau 4 sterk door. Het blijkt dat een belangrijk deel van de gediplomeerde schoonheidsspecialisten ook het diploma pedicure behaalt. Gediplomeerde pedicures vinden in veel grotere mate dan gediplomeerde schoonheidsspecialisten werk binnen de branche uiterlijke verzorging. (bron: KOC)

## Bouw en infra

In 2011 herstelt de productie bouw- & infrasector zich op landelijk niveau licht, namelijk met een 1% toename van de totale bouwproductie. Deze groei wordt voornamelijk gedragen door het herstel op de woningmarkt. Ook het onderhoud van gebouwen neemt in 2011 weer toe. In Nederland zal het herstel in de utiliteitsbouw en de Infra (grond-, weg- & waterbouw) pas gedurende het jaar aanvagen. Dit

herstel zet zich voort in de jaren na 2011. Zo groeit de nieuwbouw van woningen landelijk gezien in 2012 met 7,5%. Wat dat betreft heeft de bouwsector het dieptepunt van de crisis achter zich gelaten. (bron: Fundeon)

#### Hout en meubel

In de timmerindustrie zijn vooraansnog genoeg leerplaatsen beschikbaar, maar in de meubelindustrie ontstaat een tekort aan leerplaatsen. Het tekort is vooral toe te schrijven aan de economische crisis, de verwachting is dat met het aantrekken van de economie deze tekorten ook zullen wegvallen. (bron: SH&M)

#### Uitgeven, vormgeven en printmedia

De werkgelegenheid loopt terug in deze branche. Het aantal stageplaatsen voor de opleiding Printmedia is nog steeds voldoende, bij Media vormgeven is het lastiger om een stageplaats in de eigen regio te vinden. (bron: GOC)

#### AV, Multimedia en gaming

De werkgelegenheid loopt terug in deze branche, behalve bij Gaming. Stageplaatsen bij AV en Multimedia zijn moeilijk te vinden in de eigen regio. Door een sterke groei van het aantal gaming-deelnemers dreigt er een tekort aan stageplaatsen. (bron: GOC)

#### Artiesten, theater en evenementen

Ook in deze branche loopt de werkgelegenheid terug. Door bezuinigingen op kunst & cultuur staan de werkgelegenheid en de stage mogelijkheden voor de opleiding Artiest onder druk. Er is een sterke groei in het aantal aangeboden opleidingen Artiest. Bij de opleiding Evenementen zijn er geen problemen met het vinden van stageplaatsen. (bron: GOC)

#### Gezondheidstechniek

In de gezondheidstechniek zijn er ruim voldoende leerplaatsen beschikbaar. Voor een aantal beroepen is de instroom in de opleiding zelfs te laag, terwijl het aantal vacatures in de gezondheidstechniek stijgt. Er is een ruim overschot aan leerplaatsen beschikbaar in bijna alle regio's. Daar waar een klein tekort aan leerplaatsen waar te nemen is, wordt dit gemakkelijk opgevangen door aangrenzende regio's. (bron: SVGB)

#### Creatieve en Ambachtelijke techniek

De creatieve- & ambachtelijke beroepen hebben een landelijke focus, voor elk beroep is er één opleiding in Nederland. Er is sprake van een sterke vergrijzing in creatieve- en ambachtelijke beroepen als horlogemakers, pianotechnici en schoenherstellers, wat de noodzaak van nieuwe instroom versterkt. Regionaal zijn de perspectieven op een stageplek gunstig, daar waar een klein tekort aan leerplaatsen waar te nemen is, wordt dit gemakkelijk opgevangen door aangrenzende regio's. (bron: SVGB)

#### Afbouw en onderhoud

Het aantal leerwerkplaatsen voor deelnemers stukadoor op niveau 2 is beperkt. Crisismaatregelen van de sociale partners hebben ervoor gezorgd dat het aantal deelnemers niet te sterk is teruggelopen. Er is zelfs weer een kleine stijging van de instroom waarneembaar. In de sector Schilderen en Onderhoud zijn er over het algemeen voldoende bpv-plaatsen. (bron: Savantis)

#### Reclame en presentatie

Er zijn geen tekorten aan stageplaatsen. Binnen de opleiding tentoonstellingsbouwer is er vraag naar stagiairs. (bron: Savantis)

#### Schoonmaak en Glazenwassen

Hoewel de opleidingscapaciteit van leerbedrijven als gevolg van de economische recessie is teruggelopen zijn er nog voldoende bpv-plaatsen beschikbaar. Bij het starten van een opleiding in een nieuwe plaats wordt zorgvuldig gekeken naar het arbeidsmarktperspectief van deelnemers. (bron: Savantis)

#### Carrosserie

In de carrosseriebranche zijn de gevolgen van de economische crisis duidelijk merkbaar. Bedrijven zijn daarom terughoudend met het aannemen van deelnemers. De landelijke instroom is minder dan vorig jaar, met een aantal regionale verschillen. Op dit moment het vooral moeilijk is voor een autospuiters om aan het werk te komen. (bron: VOC)

#### Mobiliteit

In deze regio blijft het aantal leerbedrijven naar verhouding wat achter bij het aantal deelnemers. In de mobiliteitsbranche neemt de vraag naar personeel toe, maar de vraag naar bbl-ers neemt af. De bereidheid om bol-deelnemers aan te nemen is juist toegenomen. Aangezien het leerlingaantal gelijk is ten opzichte van vorig jaar kan dit betekenen dat het voor bbl-ers moeilijker wordt om een leerwerkplek te vinden. In de praktijk blijkt dat zowel bbl- als bol-deelnemers altijd een plek vinden, soms met hulp van de school en/of de adviseurs. De verwachting is dat ook in de nabije toekomst alle deelnemers een leerwerk- of stageplaats zullen vinden. (bron: Innovam)

#### Procestechniek

Het arbeidsmarktperspectief voor Operator B en C op niveau 3 en 4 is zeer gunstig; PMLF constateert een toenemende vraag aan Operators C (niveau 4). Ook naar operators op niveaus 1 en 2 is voldoende vraag. (bron: PMLF)

#### Laboratoria

Laboratoriumtechniek is een kansrijke beroepsgroep. De vraag naar ondermeer Chemisch-fysisch en Klinisch chemisch opgeleide mensen blijft groot en ook Analisten Pathologie vinden snel een baan. (bron: PMLF)

#### Transport en Logistiek

De leerplaatsen voor Transport en Logistiek trekken weer aan en er is over het algemeen geen tekort. Er is een toenemende samenwerking in de aanpak van (jeugd-)werkloosheid tussen UWV WERKbedrijf, gemeenten, brancheorganisaties en VTL. (bron: VTL)

#### Scheepvaart

De Scheepvaart heeft over het algemeen geen tekort aan leerplaatsen. Door de vergrijzing en de aantrekkende economie is er meer instroom nodig in de toekomst. Er vinden diverse initiatieven plaats om te zorgen voor meer instroom, waarbij het imago van Scheepvaart een lastige factor is. (bron: VTL)

#### Horeca

De kansen op een stageplaats voor horecadeelnemers zijn goed. Er is eerder een tekort aan deelnemers. Het aantal bedrijven ten opzichte van het aantal deelnemers is nagenoeg gelijk gebleven. (bron: Kenwerk)

#### Bakkerij

De stagemarkt in de bakkerijbranche is in evenwicht. Er zijn voldoende leerplaatsen ten opzichte van het aantal deelnemers. (bron: Kenwerk)

#### Reizen

De stagemarkt in de reisbranche is vooraansnog in evenwicht. In de toekomst wordt echter een tekort verwacht van het aantal leerplaatsen. Bedrijfssluitingen spelen hierin een rol door de opkomst van boeken via internet en economische crisis. (bron: Kenwerk)

#### Recreatie

Er is een tekort aan leerbanen voor recreatiedeelnemers. Recreatie-bedrijven in de regio hebben veel last van de crisis. (bron: Kenwerk)

#### Facilitaire dienstverlening

Er is een tekort aan leerbanen voor FD-deelnemers. Bedrijven in de regio hebben veel last van de crisis. (bron: Kenwerk)

#### Verssectoren detailhandel, groothandel en industrie

Er zijn geen tekorten aan stageplaatsen in deze branche. Op dit moment is er een balans in vraag en aanbod van leerbanen. In 2011 benadert SVO niet-actieve leerbedrijven in de detailhandel om opleidingspotentieel in kaart te brengen. (bron: SVO)

# Aantal leerbedrijven

## Aantal AKA-leerbedrijven in regio Stedendriehoek december 2010 (bron: Stagemarkt.nl)

De AKA-leerbedrijven zijn extra toege-  
rust om zwakkere deelnemers een stage  
of leerwerkplek aan te kunnen bieden.  
Eenzijds bieden deze bedrijven werk dat  
geschikt is voor niveau 1 en anderzijds is er  
personeel aanwezig dat extra is toegerust  
om deze jongeren te begeleiden.

Het AKA-traject biedt mogelijkheden voor  
moeilijk plaatsbare deelnemers of jongeren  
die nog een definitieve beroepskeuze  
moeten maken.

| Sector          | Aantal<br>AKA-leerbedrijven |
|-----------------|-----------------------------|
| Economie        | 482                         |
| Groene sector   | 34                          |
| Techniek        | 669                         |
| Zorg en Welzijn | 114                         |
| <b>Totaal</b>   | <b>1.299</b>                |

## Aantal leerbedrijven per gemeente in regio Stedendriehoek december 2010 (bron: Stagemarkt.nl)

| Gemeente      | Aequor     | Calibris     | ECABO        | Fundeon    | GOC        | Innovam    | KC Handel    | Kenteq     | Kenwerk    | KOC        | PMLF       | Savantis   | SH&M       | SVGB       | SVO        | VOC       | VTL        | Totaal        |
|---------------|------------|--------------|--------------|------------|------------|------------|--------------|------------|------------|------------|------------|------------|------------|------------|------------|-----------|------------|---------------|
| APELDOORN     | 168        | 507          | 434          | 72         | 79         | 102        | 425          | 149        | 177        | 95         | 41         | 122        | 22         | 33         | 25         | 21        | 39         | 2.511         |
| BRUMMEN       | 30         | 64           | 33           | 12         | 7          | 9          | 38           | 31         | 16         | 9          | 13         | 14         | 1          | 1          | 4          | 2         | 9          | 293           |
| DEVENTER      | 89         | 322          | 321          | 41         | 70         | 53         | 291          | 88         | 89         | 54         | 38         | 81         | 15         | 18         | 23         | 7         | 26         | 1.626         |
| ELBURG        | 37         | 66           | 39           | 26         | 3          | 34         | 52           | 31         | 24         | 16         | 2          | 11         | 3          | 3          | 6          | 7         | 3          | 363           |
| EPE           | 66         | 102          | 61           | 33         | 7          | 19         | 78           | 46         | 32         | 22         | 8          | 24         | 5          | 5          | 8          | 7         | 11         | 534           |
| ERMELO        | 47         | 100          | 45           | 26         | 12         | 27         | 61           | 28         | 30         | 26         | 5          | 16         | 8          | 7          | 6          | 4         | 6          | 454           |
| HARDERWIJK    | 35         | 142          | 145          | 35         | 25         | 38         | 137          | 62         | 44         | 29         | 3          | 50         | 12         | 14         | 10         | 7         | 18         | 806           |
| HEERDE        | 49         | 54           | 34           | 17         | 5          | 13         | 34           | 32         | 12         | 12         | 6          | 15         | 5          | 4          | 6          | 3         | 7          | 308           |
| LOCHEM        | 70         | 102          | 63           | 35         | 7          | 32         | 72           | 51         | 40         | 19         | 4          | 26         | 5          | 6          | 11         | 5         | 3          | 551           |
| NUNSPHEET     | 49         | 94           | 64           | 38         | 11         | 22         | 79           | 40         | 42         | 18         | 8          | 16         | 8          | 6          | 8          | 5         | 7          | 515           |
| OLST-WIJHE    | 53         | 58           | 24           | 15         | 5          | 13         | 21           | 17         | 17         | 10         | 9          | 11         | -          | 2          | 5          | 4         | 2          | 266           |
| PUTTEN        | 49         | 55           | 52           | 31         | 5          | 19         | 67           | 37         | 24         | 11         | 1          | 22         | 4          | 3          | 12         | 3         | 5          | 400           |
| VOORST        | 83         | 108          | 54           | 20         | 11         | 13         | 49           | 33         | 23         | 11         | 4          | 27         | 3          | 2          | 7          | 3         | 10         | 461           |
| ZEEWOLDE      | 97         | 73           | 46           | 11         | 8          | 12         | 59           | 38         | 15         | 13         | 5          | 11         | 4          | 5          | 3          | 4         | 12         | 416           |
| ZUTPHEN       | 31         | 168          | 111          | 12         | 24         | 28         | 145          | 35         | 50         | 25         | 11         | 46         | 5          | 13         | 5          | 4         | 9          | 722           |
| <b>Totaal</b> | <b>953</b> | <b>2.015</b> | <b>1.526</b> | <b>424</b> | <b>279</b> | <b>434</b> | <b>1.608</b> | <b>718</b> | <b>635</b> | <b>370</b> | <b>158</b> | <b>492</b> | <b>100</b> | <b>122</b> | <b>139</b> | <b>86</b> | <b>167</b> | <b>10.226</b> |

# Onderwijscijfers

## Vooropleiding mbo-deelnemers 2010-2011 regio Stedendriehoek (bron: DUO)

In deze tabel is aangegeven met welke vooropleiding de deelnemers aan de mbo-

opleiding zijn begonnen. De meeste deelnemers hebben als vooropleiding de

beroepsgerichte leerweg in het vmbo gevolgd.

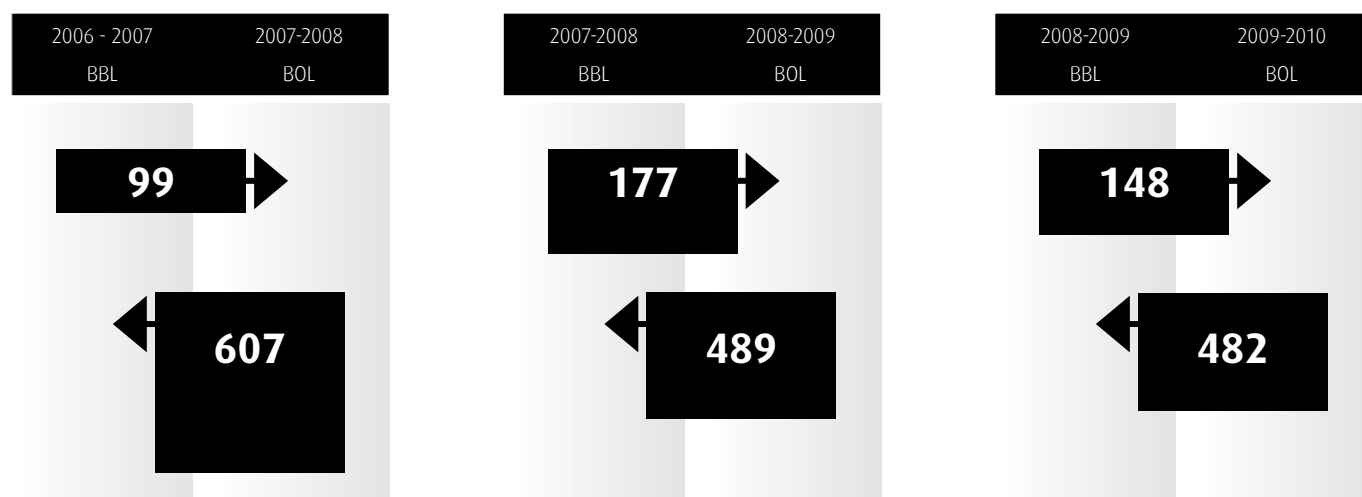
| sector          | basisonderwijs of lager | basisvorming | vmbo (ex. TL) | vmbo (TL)    | havo of hoger | mbo niv. 1-2 | mbo niv. 3-4 | Eindtotaal    |
|-----------------|-------------------------|--------------|---------------|--------------|---------------|--------------|--------------|---------------|
| Economie        | 252                     | 2.023        | 1.852         | 1.333        | 158           | 657          | 255          | 6.530         |
| Groen           | 197                     | 109          | 478           | 182          | 52            | 82           | 85           | 1.185         |
| Techniek        | 363                     | 1.577        | 1.799         | 1.030        | 147           | 753          | 356          | 6.025         |
| Zorg en welzijn | 311                     | 1.481        | 1.838         | 1.348        | 163           | 722          | 625          | 6.488         |
| <b>Totaal</b>   | <b>1.123</b>            | <b>5.190</b> | <b>5.967</b>  | <b>3.893</b> | <b>520</b>    | <b>2.214</b> | <b>1.321</b> | <b>20.228</b> |

## Switch van bol naar bbl en bbl naar bol in regio Stedendriehoek (bron: DUO)

Dit overzicht geeft aan hoeveel deelnemers binnen twee schooljaren switchen tussen

de leerwegen bol en bbl. In het algemeen switchen meer deelnemers van bol naar bbl

dan omgekeerd, hoewel deze ontwikkelingen terug lijkt te lopen.

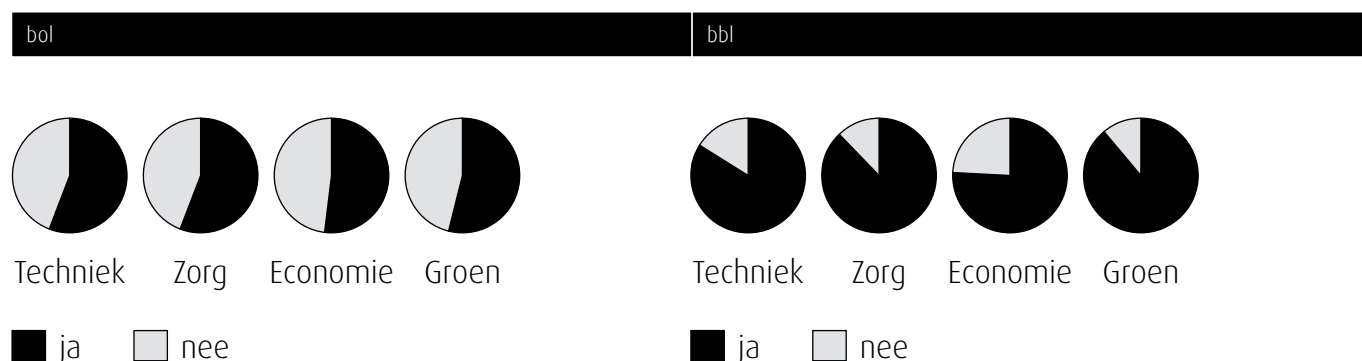


## Aansluiting van stage naar werk in regio Stedendriehoek 2010 (bron: Colo/MB0-Kaart)

Stages en leerbanen spelen een belangrijke rol voor deelnemers om in te stromen op de arbeidsmarkt. Deze tabel laat zien hoeveel deelnemers een half jaar na afstuderen

werkzaam zijn bij het bedrijf waar ze stage hebben gelopen. Bij de bol-deelnemers is ongeveer 50% werkzaam bij het leerbedrijf, bij bbl-deelnemers is dat 80%.

Het aansluitingspercentage is berekend op het niveau van voormalige CWI-district waar dit werkgelegenheidsgebied onder valt.



# Jeugdwerkloosheid

## Instream, uitstroom en stand niet-werkende werkzoekende jongeren in regio Stedendriehoek\*

|                   | dec-09 | jan-10 | feb-10 | mrt-10 | apr-10 | mei-10 | jun-10 | jul-10 | aug-10 | sep-10 | okt-10 | nov-10 | dec-10 |
|-------------------|--------|--------|--------|--------|--------|--------|--------|--------|--------|--------|--------|--------|--------|
| Stand einde maand | 1.885  | 1.976  | 2.058  | 1.960  | 1.908  | 1.836  | 1.778  | 1.793  | 1.898  | 1.871  | 1.953  | 2.018  | 2.124  |
| Instream          | 364    | 433    | 391    | 385    | 320    | 235    | 281    | 302    | 368    | 327    | 363    | 379    | 346    |
| Uitstroom         | 274    | 324    | 293    | 469    | 356    | 281    | 319    | 254    | 242    | 324    | 236    | 263    |        |

## Niet-werkende werkzoekende jongeren naar opleidingsrichting en niveau\*

| Opleidingsrichting                           | basis/<br>vmbo | mbo | hbo/<br>wo | Totaal | Opleidingsrichting                    | basis/<br>vmbo | mbo | hbo/<br>wo | Totaal |
|--|----------------|-----|------------|--------|---------------------------------------|----------------|-----|------------|--------|
| Algemeen                                     | 551            | 80  | 0          | 631    | Sociaal-cultureel                     | 11             | 36  | 21         | 68     |
| Agrarisch                                    | 32             | 36  | <10        | 69     | Technisch                             | 216            | 162 | <10        | 383    |
| Economisch, administratief<br>en commercieel | 161            | 211 | 25         | 397    | Transport, communicatie<br>en verkeer | 14             | 42  | 0          | 56     |
| Medisch, paramedisch                         | <10            | 27  | <10        | 43     | Theologie                             | 0              | 0   | 0          | 0      |
| Humaniora                                    | 17             | <10 | <10        | 24     | Wiskunde en natuurwetenschappen       | 0              | 0   | <10        | <10    |
| Openbare orde en veiligheid                  | 18             | 42  | <10        | 63     | Juridisch en bestuurlijk              | <10            | <10 | <10        | 10     |
| Persoonlijke/sociale verzorging              | 174            | 142 | <10        | 319    | Kunst                                 | <10            | <10 | <10        | <10    |
| Onderwijzend personeel                       | <10            | 13  | 20         | 37     | Onbekend                              | 20             | 0   | 0          | 20     |

## Niet-werkende werkzoekende jongeren, mutatie en nww-%\*

| Jongeren | december<br>2010 | december<br>2009 | mutatie<br>'10 - '09 | nww-%<br>dec-2010 | nww-%<br>dec-2009 |
|----------|------------------|------------------|----------------------|-------------------|-------------------|
| Totaal   | 2.124            | 1.885            | 239                  | 4,9%              | 4,4%              |
| Mannen   | 1.137            | 1.004            | 133                  | 5,4%              | 4,5%              |
| Vrouwen  | 987              | 881              | 106                  | 4,4%              | 4,2%              |

## Niet-werkende werkzoekende jongeren naar opleidingsniveau\*

| Opleidingsniveau | december<br>2010 | december<br>2009 | mutatie<br>'10 - '09 | aandeel NL<br>dec-2010 | aandeel NL<br>dec-2009 |
|------------------|------------------|------------------|----------------------|------------------------|------------------------|
| basisonderwijs   | 572              | 369              | 203                  | 4,6%                   | 2,8%                   |
| vmbo/mavo        | 656              | 656              | 0                    | 3,6%                   | 2,9%                   |
| mbo/vwo/havo     | 800              | 753              | 47                   | 3,8%                   | 3,4%                   |
| hbo/wo           | 96               | 107              | -11                  | 2,7%                   | 2,7%                   |
| onbekend         | 0                | 0                | 0                    | -                      | -                      |

## Niet-werkende werkzoekende jongeren naar duur werkloosheid\*

| Duur           | december<br>2010 | december<br>2009 | mutatie<br>'10 - '09 | aandeel NL<br>dec-2010 | aandeel NL<br>dec-2009 |
|----------------|------------------|------------------|----------------------|------------------------|------------------------|
| < 3 maanden    | 746              | 679              | 67                   | 3,4%                   | 2,9%                   |
| 3 - 6 maanden  | 564              | 463              | 101                  | 4,2%                   | 3,0%                   |
| 6 - 12 maanden | 513              | 448              | 65                   | 5,2%                   | 3,9%                   |
| >= 12 maanden  | 301              | 295              | 6                    | 3,2%                   | 2,7%                   |

In deze tabellen wordt de meest recente maand vergeleken met dezelfde maand in het vorige jaar voor Nederland. De mutatie geeft het absolute verschil aan tussen beide jaren.

Het nww-% geeft inzicht in het niveau van de jeugdwerkloosheid in een arbeidsmarktregio. Voor de berekening van dit percentage is gebruik gemaakt van de meest recente beroepsbevolkingscijfers voor jongeren naar arbeidsmarktregio (bron: CBS). De beroepsbevolking bevat zowel onderwijsvolgers als niet-onderwijsvolgers. Onderwijsvolgers zijn personen die naast hun studie een baan ambiëren dan wel hebben. Doordat onderwijsvolgers juist in de leeftijdsgroep 15-26 jaar sterk vertegenwoordigd zijn, is er sprake van een neerwaarts effect op hun nww-%. Een vergelijking met het nww-% van het totale bestand NWW is daarom lastig te maken.

\* bron: UWV WERKbedrijf

# Werkloosheid naar beroep

## Niet-werkende werkzoekende jongeren naar beroep in regio Stedendriehoek\*

| Beroep                                    | december<br>2010 | december<br>2009 | mutatie<br>absoluut | mutatie<br>'10 - '09 |
|---|------------------|------------------|---------------------|----------------------|
| <b>Totaal nww</b>                         | <b>2.124</b>     | <b>1.885</b>     | <b>239</b>          | <b>12,7%</b>         |
| <b>Elementaire beroepen</b>               | <b>688</b>       | <b>579</b>       | <b>109</b>          | <b>18,8%</b>         |
| > Agrarische beroepen                     | 0                | 0                | 0                   | -                    |
| > Economisch-administratieve beroepen     | 38               | 43               | -5                  | -11,6%               |
| > Technische en industrieberoepen         | 435              | 361              | 74                  | 20,5%                |
| > Transportberoepen                       | 14               | 19               | -5                  | -26,3%               |
| > Verzorgende & dienstverlenende beroepen | 201              | 156              | 45                  | 28,8%                |
| <b>Lagere beroepen</b>                    | <b>769</b>       | <b>701</b>       | <b>68</b>           | <b>9,7%</b>          |
| > Agrarische beroepen                     | 38               | 31               | 7                   | 22,6%                |
| > Economisch-administratieve beroepen     | 90               | 99               | -9                  | -9,1%                |
| > Medische en paramedische beroepen       | <10              | <10              | -                   | -                    |
| > Openbare orde- en veiligheidsberoepen   | <10              | 10               | -                   | -                    |
| > Pedagogische beroepen                   | 0                | <10              | -                   | -                    |
| > Technische en industrieberoepen         | 188              | 151              | 37                  | 24,5%                |
| > Transportberoepen                       | 122              | 131              | -9                  | -6,9%                |
| > Verzorgende & dienstverlenende beroepen | 316              | 272              | 44                  | 16,2%                |
| <b>Middelbare beroepen</b>                | <b>514</b>       | <b>502</b>       | <b>12</b>           | <b>2,4%</b>          |
| > Agrarische beroepen                     | <10              | <10              | -                   | -                    |
| > Culturele beroepen                      | <10              | <10              | -                   | -                    |
| > Economisch-administratieve beroepen     | 134              | 158              | -24                 | -15,2%               |
| > Informatica beroepen                    | 19               | 39               | -20                 | -51,3%               |
| > Medische en paramedische beroepen       | 14               | 18               | -4                  | -22,2%               |
| > Openbare orde- en veiligheidsberoepen   | 25               | 17               | 8                   | 47,1%                |
| > Pedagogische beroepen                   | <10              | <10              | -                   | -                    |
| > Sociaal-culturele beroepen              | 29               | 22               | 7                   | 31,8%                |
| > Technische en industrieberoepen         | 115              | 101              | 14                  | 13,9%                |
| > Transportberoepen                       | <10              | 0                | -                   | -                    |
| > Verzorgende & dienstverlenende beroepen | 153              | 130              | 23                  | 17,7%                |
| <b>Hogere beroepen</b>                    | <b>123</b>       | <b>93</b>        | <b>30</b>           | <b>32,3%</b>         |
| > Agrarische beroepen                     | <10              | 0                | -                   | -                    |
| > Culturele beroepen                      | 25               | 16               | 9                   | 56,3%                |
| > Economisch-administratieve beroepen     | 26               | 26               | 0                   | 0,0%                 |
| > Informatica beroepen                    | <10              | <10              | -                   | -                    |
| > Medische en paramedische beroepen       | 11               | <10              | -                   | -                    |
| > Openbare orde- en veiligheidsberoepen   | <10              | 0                | -                   | -                    |
| > Pedagogische beroepen                   | 22               | 14               | 8                   | 57,1%                |
| > Sociaal-culturele beroepen              | 26               | 14               | 12                  | 85,7%                |
| > Technische en industrieberoepen         | <10              | <10              | -                   | -                    |
| > Transportberoepen                       | 0                | 0                | 0                   | -                    |
| <b>Onbekend</b>                           | <b>30</b>        | <b>10</b>        | <b>20</b>           | <b>200,0%</b>        |

In de tabel staan de niet-werkende werkzoekende jongeren naar beroepsniveau.

\* bron: UWV WERKbedrijf

# Werkloosheid regio Stedendriehoek

## Niet-werkende werkzoekende jongeren naar gemeente (bron: UWV WERKbedrijf)

In de tabel wordt het aantal niet-werkende werkzoekende jongeren per gemeente in een arbeidsmarktregio weergegeven. De

ontwikkelingen in de jeugdwerkloosheid worden vanaf 2007 inzichtelijk gemaakt. De mutatie geeft het procentuele verschil

aan tussen de verschillende jaren.

| Gemeente                        | ultimo maand |              |              |              | mutatie in % |            |            |
|---------------------------------|--------------|--------------|--------------|--------------|--------------|------------|------------|
|                                 | dec-07       | dec-08       | dec-09       | dec-10       | 08 tov 07    | 09 tov 08  | 10 tov 09  |
| <b>Totaal Arbeidsmarktregio</b> | <b>1.059</b> | <b>1.072</b> | <b>1.885</b> | <b>2.124</b> | <b>1%</b>    | <b>76%</b> | <b>13%</b> |
| Deventer                        | 255          | 205          | 489          | 536          | -20%         | 139%       | 10%        |
| Olst-Wijhe                      | 18           | 13           | 33           | 34           | -28%         | 154%       | 3%         |
| Zeewolde                        | 31           | 25           | 36           | 54           | -19%         | 44%        | 50%        |
| Apeldoorn                       | 324          | 349          | 523          | 625          | 8%           | 50%        | 20%        |
| Bronckhorst                     | <10          | <10          | 15           | 11           | -            | -          | -27%       |
| Brummen                         | 19           | 33           | 51           | 67           | 74%          | 55%        | 31%        |
| Elburg                          | 21           | 20           | 35           | 48           | -5%          | 75%        | 37%        |
| Epe                             | 35           | 44           | 80           | 97           | 26%          | 82%        | 21%        |
| Ermelo                          | 38           | 30           | 51           | 59           | -21%         | 70%        | 16%        |
| Harderwijk                      | 54           | 59           | 108          | 154          | 9%           | 83%        | 43%        |
| Heerde                          | 11           | 19           | 38           | 40           | 73%          | 100%       | 5%         |
| Lochem                          | 37           | 38           | 77           | 60           | 3%           | 103%       | -22%       |
| Nunspeet                        | 24           | 25           | 44           | 60           | 4%           | 76%        | 36%        |
| Putten                          | 16           | 15           | 34           | 50           | -6%          | 127%       | 47%        |
| Voorst                          | 12           | 30           | 35           | 32           | 150%         | 17%        | -9%        |
| Zutphen                         | 157          | 161          | 236          | 197          | 3%           | 47%        | -17%       |

# Werkloosheid in Nederland

## Mutaties niet-werkende werkzoekende jongeren, mutatie en nww-% (bron: UWV WERKbedrijf)

| Opleidingsniveau | december<br>2010 | december<br>2009 | mutatie<br>'10 - '09 | nww-%<br>dec-2010 | nww-%<br>dec-2009 |
|------------------|------------------|------------------|----------------------|-------------------|-------------------|
| totaal           | 54.869           | 61.272           | -6.403               | 4,6%              | 5,1%              |
| mannen           | 30.059           | 33.645           | -3.586               | 4,8%              | 5,3%              |
| vrouwen          | 24.810           | 27.627           | -2.817               | 4,3%              | 4,8%              |

In deze tabel wordt de meest recente maand vergeleken met dezelfde maand in het vorige jaar voor Nederland. De mutatie geeft het absolute verschil aan tussen beide jaren. Zie uitleg over nww-% op pagina 11.

## Niet-werkende werkzoekende jongeren naar arbeidsmarktregio en aandeel in Nederland (bron: UWV WERKbedrijf)

De tabel geeft het absolute aantal niet-werkende werkzoekende jongeren landelijk

en per arbeidsmarktregio weer voor de jaren 2007, 2008, 2009 en 2010. In de

laatste kolom wordt het procentuele verschil tussen de jaren weergegeven.

| Arbeidsmarktregio                    | ultimo maand |              |              |              | mutatie in % |            |            | nww-%       |             |
|--------------------------------------|--------------|--------------|--------------|--------------|--------------|------------|------------|-------------|-------------|
|                                      | dec-07       | dec-08       | dec-09       | dec-10       | 08 tov 07    | 09 tov 08  | 10 tov 09  | dec-09      | dec-10      |
| Totaal Nederland                     | 39.693       | 39.478       | 61.272       | 54.869       | -1%          | 55%        | -10%       | 5,1%        | 4,6%        |
| <b>Stedendriehoek</b>                | <b>1.059</b> | <b>1.072</b> | <b>1.885</b> | <b>2.124</b> | <b>1%</b>    | <b>76%</b> | <b>13%</b> | <b>4,4%</b> | <b>4,9%</b> |
| Drenthe                              | 1.567        | 1.531        | 2.214        | 2.093        | -2%          | 45%        | -5%        | 7,5%        | 7,1%        |
| Friesland                            | 2.034        | 1.913        | 3.055        | 2.645        | -6%          | 60%        | -13%       | 6,3%        | 5,5%        |
| Groningen                            | 2.389        | 2.145        | 2.942        | 2.676        | -10%         | 37%        | -9%        | 6,9%        | 6,3%        |
| Flevoland                            | 1.177        | 1.476        | 1.971        | 1.692        | 25%          | 34%        | -14%       | 6,6%        | 5,7%        |
| Gooi- en Vechtstreek                 | 196          | 296          | 524          | 385          | 51%          | 77%        | -27%       | 4,3%        | 3,1%        |
| Midden-Utrecht                       | 1.251        | 1.185        | 1.892        | 1.478        | -5%          | 60%        | -22%       | 3,3%        | 2,5%        |
| Oost-Utrecht                         | 633          | 637          | 1.013        | 947          | 1%           | 59%        | -7%        | 3,9%        | 3,6%        |
| Drechtsteden                         | 661          | 648          | 1.183        | 1.325        | -2%          | 83%        | 12%        | 3,4%        | 3,8%        |
| Rijnmond                             | 4.271        | 3.492        | 5.954        | 6.458        | -18%         | 71%        | 8%         | 5,8%        | 6,3%        |
| IJsselvechtstreek                    | 896          | 865          | 1.586        | 1.285        | -3%          | 83%        | -19%       | 4,4%        | 3,6%        |
| Stedendriehoek                       | 1.059        | 1.072        | 1.885        | 2.124        | 1%           | 76%        | 13%        | 4,4%        | 4,9%        |
| Twente                               | 1.756        | 1.865        | 3.097        | 2.418        | 6%           | 66%        | -22%       | 6,3%        | 4,9%        |
| Haaglanden                           | 3.320        | 2.586        | 4.066        | 3.486        | -22%         | 57%        | -14%       | 5,8%        | 4,9%        |
| Holland Rijnland                     | 641          | 656          | 1.429        | 1.133        | 2%           | 118%       | -21%       | 3,6%        | 2,9%        |
| Midden-Holland                       | 325          | 274          | 485          | 540          | -16%         | 77%        | 11%        | 2,5%        | 2,8%        |
| West-Brabant                         | 1.144        | 1.157        | 2.046        | 1.733        | 1%           | 77%        | -15%       | 4,6%        | 3,9%        |
| Zeeland                              | 740          | 748          | 1.303        | 948          | 1%           | 74%        | -27%       | 5,3%        | 3,8%        |
| Achterhoek                           | 425          | 482          | 929          | 782          | 13%          | 93%        | -16%       | 4,6%        | 3,9%        |
| Midden-Gelderland                    | 1.336        | 1.344        | 2.055        | 1.667        | 1%           | 53%        | -19%       | 4,9%        | 4,0%        |
| Rivierenland                         | 344          | 317          | 582          | 594          | -8%          | 84%        | 2%         | 3,5%        | 3,5%        |
| Zuid-Gelderland                      | 898          | 986          | 1.859        | 1.623        | 10%          | 89%        | -13%       | 7,7%        | 6,8%        |
| Noord-Kennemerland en West-Friesland | 1.112        | 1.049        | 1.466        | 1.470        | -6%          | 40%        | 0%         | 2,8%        | 2,8%        |
| Zaanstreek/Waterland                 | 549          | 581          | 987          | 978          | 6%           | 70%        | -1%        | 4,2%        | 4,1%        |
| Zuid-Kennemerland                    | 725          | 717          | 951          | 1.098        | -1%          | 33%        | 15%        | 3,4%        | 3,9%        |
| Midden-Brabant                       | 983          | 1.087        | 1.799        | 1.477        | 11%          | 66%        | -18%       | 5,5%        | 4,5%        |
| Noordoost-Brabant                    | 918          | 1.243        | 1.729        | 1.531        | 35%          | 39%        | -11%       | 4,2%        | 3,7%        |
| Zuidoost-Brabant                     | 1.427        | 1.540        | 2.719        | 2.543        | 8%           | 77%        | -6%        | 5,6%        | 5,3%        |
| Groot Amsterdam                      | 3.544        | 3.950        | 4.698        | 3.661        | 11%          | 19%        | -22%       | 5,7%        | 4,4%        |
| Noord- en Midden-Limburg             | 1.155        | 1.197        | 1.749        | 1.496        | 4%           | 46%        | -14%       | 4,6%        | 3,9%        |
| Zuid-Limburg                         | 2.195        | 2.418        | 3.026        | 2.562        | 10%          | 25%        | -15%       | 7,3%        | 6,2%        |

# Kans op werk regio Stedendriehoek

## Kans op werk op de arbeidsmarkt (bron: Kenniscentra)

Deze tabel geeft weer wat de kans is op het vinden van werk in de verwante richting bij de start van de opleiding nu en nadat deze in de toekomst wordt afgerond. Deze kans is een gemiddelde van alle

kwalificaties op de niveaus 1-4 die bij deze branches horen. In deze regio staat de kans vermeld voor het voormalige CWI-district waar deze werkloosheidsregio deel van uitmaakt. Het totale overzicht van deze meer

dan 650 afzonderlijke kwalificaties staat weergegeven op [Kansopwerk.nl](http://Kansopwerk.nl).

Berekening is gebaseerd op de gegevens van januari 2011.

| Beroepsgroep                             | Kans | Beroepsgroep (vervolg)                                    | Kans |
|--|------|---|------|
| Zorg                                     | 4    | AV, Multimedia en gaming                                  | 2    |
| Welzijn                                  | 3    | Gezondheidstechniek                                       | 4    |
| Dokter-/apotheek-/tandartsassistenten    | 4    | Creatieve en Ambachtelijke techniek                       | 3    |
| Economisch administratief                | 3    | Afbouw en onderhoud                                       | 3    |
| ICT                                      | 3    | Reclame en presentatie                                    | 3    |
| Veiligheid                               | 3    | Schoonmaak en Glazenwassen                                | 4    |
| Installatie-, elektro- en metaaltechniek | 4    | Carrosserie   | 3    |
| Detailhandel Food/Non Food               | 4    | Mobiliteit  | 2    |
| Groothandel Food/Non Food                | 4    | Procestechneik  | 4    |
| Mode-industrie                           | 3    | Laboratoria   | 4    |
| Textielindustrie                         | 3    | Fotonica  | 3    |
| Groene ruimte                            | 3    | Transport en logistiek                                    | 3    |
| Bloemen en tuincentra                    | 4    | Scheepvaart   | 3    |
| Voedingsindustrie                        | 4    | Horeca  | 4    |
| Plantenteelt                             | 4    | Bakkerij  | 3    |
| Dierverzorging                           | 2    | Reizen  | 1    |
| Veehouderij en Paardenhouderij           | 3    | Recreatie   | 3    |
| Kapper                                   | 2    | Facilitaire dienstverlening                               | 4    |
| Schoonheidsspecialist                    | 2    | Verssectoren detailhandel, groothandel en industrie       | 4    |
| Voetverzorging                           | 1    | AKA   | 2    |
| Bouw en infra                            | 5    |   |      |
| Hout en meubel                           | 2    | <b>Legenda</b>  |      |
| Uitgeven, vormgeven en printmedia        | 2    | 5: goede kans, 4: ruim voldoende kans, 3: voldoende kans, |      |
| Artiesten, theater en evenementen        | 2    | 2: minder kans, 1: weinig kans                            |      |

## Toelichting op de gebruikte begrippen

### Bbl

Leerweg in het mbo waarbij het praktijkdeel minimaal 60% is en over het algemeen 4 dagen wordt gewerkt met een arbeidsovereenkomst en 1 dag school bezoekt. Wordt ook leerbaan genoemd.

### Bol

Leerweg in het mbo waarbij het praktijkdeel tussen 20% en 60% is waarbij meestal geen sprake is van een arbeidsovereenkomst. Wordt ook stage genoemd.

### Beroepspraktijkvorming-leerplaats (bpv-leerplaats)

Bpv-leerplaats heeft zowel betrekking op bol als op bbl.

### Gerealiseerde stageplaatsen en leerbanen

Uitgangspunt is de arbeidsmarktregio waar de deelnemer woont. Het gaat om deelnemers jonger dan 27 jaar die tussen 1-5-2010 en 31-8-2010 zijn gestart met een stageplaats of leerbaan. Per deelnemer is via Stagemarkt en DUO Groningen het bezit van de startkwalificatie bepaald

### Mobiliteit stagiairs

Mobiliteit is de mate waarin deelnemers stage (bol en bbl) lopen in de arbeidsmarktregio waarin zij wonen. Er zijn drie varianten:

de eerste is dat deelnemers in de bepaalde arbeidsmarktregio wonen en in een andere regio stage lopen, de tweede dat deelnemers in de eigen woonregio stage lopen en de derde is dat deelnemers woonachtig in een andere regio in de desbetreffende regio stagelopen.

### Ratiogetal

Verhouding in de ontwikkeling tussen deelnemers en leerbedrijven gemeten tussen twee perioden. Het ratiogetal geeft een indicatie of deelnemers meer of minder moeite hebben een stageplaats of leerbaan te krijgen. Is het getal boven de 100 dan zijn er in principe voldoende leerplaatsen; is het getal onder de 100 dan kunnen deelnemers in principe minder gemakkelijk een leerplaats vinden. Bij de meting voor derde tertaal is uitgegaan van het aantal inschrijvingen bij mbo-instellingen per 31-12-2010 vergeleken met het derde tertaal 2008 (= 1 oktober 2008). Bron voor aantal leerbedrijven is Stagemarkt.nl, voor het aantal deelnemers DUO. Een uitgebreidere toelichting staat in de Basiscijfers Jeugd, juni 2010, pagina 6.

### Nww

De bij een vestiging van het UWV WERKbedrijf actueel ingeschreven werkzoekende zonder werk of werkzoekende die minder dan twaalf uur per week werkt met een inschrijfdatum en geen

uitschrijfdatum. Zij dienen ingeschreven te zijn in de regio waar zij woonachtig zijn.

### Nww-%

Verhouding tussen het aantal nww in een gebied en de beroepsbevolking in hetzelfde gebied.

### Instream in nww

Het aantal inschrijvingen gedurende de periode van personen in het bestand van UWV WERKbedrijf als nww, waarbij nieuwe ingeschrevenen die tot 30 dagen voor inschrijfdatum nog ingeschreven stonden, niet tot instroom worden gerekend (de inschrijving wordt daarvan geacht te zijn doorgelopen). Tot instroom nww wordt tevens de statusverandering van geregistreerde personen naar "Niet-Werkend" gerekend

### Uitstroom uit nww

Het aantal uitschrijvingen van nww-ers gedurende de periode uit het bestand van het UWV WERKbedrijf, welke niet binnen 30 dagen weer opnieuw ingeschreven zijn.

### Jeugdwerkloosheid

Aantal niet-werkende werkzoekenden jonger dan 27 jaar.

# Colofon

© UWV WERKbedrijf en Colo

Uitgave: februari 2011  
Redactie: UWV WERKbedrijf en Colo  
Vormgeving: Colo  
Drukwerk: Bestenzet, Zoetermeer



WERKbedrijf

## Contactpersonen arbeidsmarktinformatie UWV WERKbedrijf

Saskia Grit  
[06] 54 783 153  
Saskia.Grit@uwv.nl

Jörgen Zegel  
[06] 52 464 048  
Jorgen.Zegel@uwv.nl

[www.werk.nl](http://www.werk.nl)  
[www.werk.nl/arbeidsmarktinformatie](http://www.werk.nl/arbeidsmarktinformatie)



Colo  
Postbus 7259, 2701 AG Zoetermeer

*Regiocoördinator arbeidsmarktvragestukken regio Oost*  
Marion Liebregts, [06] 29 034 262, [m.liebregts@colo.nl](mailto:m.liebregts@colo.nl)

*Contactpersoon voor de kenniscentra regio Stedendriehoek*  
Judith Rouwenhorst, [06] 51 630 578, [judith.rouwenhorst@kenteq.nl](mailto:judith.rouwenhorst@kenteq.nl)

[www.colo.nl](http://www.colo.nl)  
[info@colo.nl](mailto:info@colo.nl)

*Kenniscentra voor beroepsonderwijs en bedrijfsleven:*  
Aequor, Calibris, ECABO, Fundeon, GOC, Innovam, KC Handel, Kenteq,  
Kenwerk, KOC, PMLF, Savantis, SH&M, SVGB, SVO, VOC, VTL