

**Regiorapport
Stedendriehoek**



CAB fundeert beleid



Regiorapport Stedendriehoek

RPA Stedendriehoek

Jan Dirk Gardenier
Hans van Rijn

Februari 2011

Inhoud

Regiorapport Stedendriehoek	1
Inhoud	2
Inleiding	3
Hoofdstuk 1	4
Een schets van de economische ontwikkelingen	4
Hoofdstuk 2	6
Schets economie en arbeidsmarkt in Stedendriehoek 6	
2.1 Demografische ontwikkeling	6
2.2 Beroepsbevolking en participatiegraad	7
2.3 Werkgelegenheid	9
2.4 Vacatures	11
2.5 Uitkeringen	12
2.6 Niet werkende werkzoekenden	13
2.7 Onderwijs	14
Hoofdstuk 3	16
Discrepantieanalyse	16
Hoofdstuk 4	18
Conclusies	18
Aanbevelingen	20
Bijlage 1	21
Begrippenlijst	21
Bijlage 2	22
POA- en COROP-gebieden	22

Inleiding

De website Arbeidsmarkt gelderland.nl is een initiatief van SER Gelderland en mede mogelijk gemaakt door de provincie Gelderland en ander arbeidsmarkt en onderwijs partijen. Het doel van deze site is het ontsluiten van kennis en informatie over arbeidsmarkt en arbeidsmarktbeleid in Gelderland in brede zin. Op de site is informatie te vinden over de thema's Aansluiting onderwijs- arbeidsmarkt, Regionale economische ontwikkeling, Werk en inkomen, Regionaal Beleid, Arbeidsmarkt analyse.

Dite Regiorapport is een onderdeel van de informatievoorziening arbeidsmarkt Gelderland 2010-2015, in een samenwerkingsverband tussen het CAB, de Rijksuniversiteit Groningen en de provincie Gelderland, met als opdrachtgever de provincie Gelderland.

In dit project worden de ontwikkelingen op de Gelderse arbeidsmarkt voor de komende 5 jaar in beeld gebracht.

Daarbij wordt aandacht besteed aan de economische ontwikkeling, werkgelegenheid, bedrijvigheid, bevolking, werkloosheid, uitkeringen en onderwijs.

In hoofdstuk 1 wordt een korte schets gegeven van de algemene economische ontwikkelingen. Daarna wordt in hoofdstuk 2 op basis van cijfers afkomstig van o.a. het Bureau Economisch Onderzoek van de provincie Gelderland, het CBS en DUO/Colo een beeld geschetst van de economie en arbeidsmarkt in de regio, In hoofdstuk 3 wordt de discrepantieanalyse, die door CAB i.s.m. de RUG in 2009 is opgesteld voor de periode 2009-2013, kort weergegeven, met de nadruk op de ontwikkelingen in de arbeidsmarkt in de periode 2010-2013.

Tenslotte worden in hoofdstuk 4 conclusies weergegeven.

Hoofdstuk 1

Een schets van de economische ontwikkelingen

De toekomst: fundamenteel onzeker

De bewegingen in de economie van de afgelopen twee jaren zijn ongekend groot geweest. Met andere woorden, er was sprake van een grote *volatiliteit* (beweeglijkheid van koersen). Prognosemodellen kunnen over het algemeen slecht overweg met zulke sterke schommelingen. Een aantal gebeurtenissen is dermate uniek, dat er geen model voor beschikbaar is. Ook is er veel discussie over de vraag, of oude uitgangspunten en wetmatigheden nu nog wel opgaan. In de jaren negentig was er in de Verenigde Staten sprake van *jobless growth*, economische groei zonder groei van de werkgelegenheid. Nu lijkt er in Nederland en bijvoorbeeld ook in Duitsland sprake te zijn van een *unemployment-less recession*, een economische recessie zonder de bijbehorende hoge werkloosheidscijfers. Markten en economieën zijn wereldwijd steeds sterker met elkaar vervlochten geraakt. Dit draagt bij aan de onzekerheid over de manier waarop talloze beslissingen, handelingen en gebeurtenissen op elkaar ingrijpen.

Oorzaken van de crisis: onzekerheid in het financieel systeem

De directe aanleiding voor de kredietcrisis was het leeglopen van de *bubble* op de huizenmarkt in de Verenigde Staten. Deze kon ontstaan door een combinatie van een langdurige lage rente en de opkomst van riskante hypotheekvormen. Innovaties in de financiële markten zorgden ervoor dat slechte hypotheeklen, gebundeld en verpakt in de portefeuilles van banken en financiële instellingen, over de hele wereld terecht kwamen. Dit proces van herverpakken en bundelen ontrok de risico's die aan deze financiële producten kleefden aan het zicht. Toen in de loop van 2007 de Amerikaanse huizenprijzen instortten, knapte de *bubble*. Wereldwijd kwamen banken in grote problemen door de grote onzekerheid over de waarde van hun portefeuilles. Het vertrouwen tussen banken onderling ebde razendsnel weg. De financiële crisis werd daarmee ook een vertrouwenscrisis. Wereldwijd wankelde het financiële systeem op haar grondvesten. Snel en gecoördineerd ingrijpen van overheden en centrale banken, voorkwam dat het systeem instortte. Zie bijv. DNB (2010).

Op de financiële crisis volgde een wereldwijde recessie, die ongekend diep was en gepaard ging met een ongekende vraaguitval op de wereldmarkt. In korte tijd werden grote delen van de Westerse financiële wereld genationaliseerd en werd de roep om scherpere controle op de (financiële) markten sterker. Dit maakte een einde aan een tijdperk van ongebreideld geloof in privatisering en deregulering. Wat volgde is een periode van grote onzekerheid. Na de reddingsoperaties en stabilisering van het financieel systeem, door gezamenlijke acties van overheden en centrale banken, werd het bestrijden van de vraaguitval de volgende prioriteit. Verschillende landen legden grote stimuleringspakketten op tafel, om de consumptie en industriële productie te stimuleren. Een andere prioriteit was het weer op gang brengen van de kredietverlening tussen banken onderling en van banken aan bedrijven.

De wereldeconomie: verschuivende verhoudingen in een globaliserende wereld

De kredietcrisis en de daaropvolgende recessie vonden plaats tegen een achtergrond van verschuivende economische en politieke machtsverhoudingen in een steeds verder globaliserende wereld. Het economisch zwaartepunt verschuift van de Westerse wereld naar

het Oosten. Zo werd in juli bekend dat China de Verenigde Staten voorbij is gestreefd als grootste energieverbruiker ter wereld (FD, 2010). Het is de sterke, export gedreven groei van de Chinese economie, die de motor vormt achter het huidige, broze herstel van de wereldeconomie. Tegelijkertijd groeit ook de Chinese binnenlandse consumptie. Op export gerichte landen als Duitsland (en in mindere mate Nederland) profiteren hiervan.

De globalisering heeft ervoor gezorgd dat productieketens steeds verder zijn opgeknipt en zijn verspreid over de wereld. De verschillende onderdelen van het eindproduct kunnen van over de hele wereld afkomstig zijn. De voorradencyclus kan voor grote schokken in het systeem zorgen als gevolg van langere productieketens. Terwijl in Europa, de VS en Japan de vergrijzing toeslaat en de beroepsbevolking krimpt, groeit in China en India het opleidingsniveau van de beroepsbevolking snel. Met name de VS hebben een groot tekort op de lopende rekening als gevolg van de sterke import vanuit China, dat op haar beurt - evenals het Midden Oosten - het kapitaal uit haar handelsoverschot beschikbaar stelt om de (Amerikaanse) schulden mee te dekken. Dit draagt bij aan verschuivende machtsverhoudingen.

Nederland: een complexe uitdaging

De uitgangspositie van Nederland aan de vooravond van de kredietcrisis was relatief gunstig. De economie groeide, er was een begrotingsoverschot en de werkloosheid lag op een historisch laagtepunt. De arbeidsmarkt en de sociale zekerheid zijn op belangrijke punten hervormd. De belangrijkste strijdpunten die zijn overgebleven, zijn de hervorming van het ontslagrecht, het verhogen van de pensioenleeftijd en het al dan niet afschaffen van de hypotheekrenteaftrek. Het opvangen van de gevolgen van de vergrijzing was een belangrijk argument voor verder hervormen.

In het najaar van 2008 veranderde de situatie zeer snel. De reddingsoperatie van Fortis/ABN-AMRO en later de ondersteuning van verschillende banken trokken een zware wissel op de overheidsfinanciën. De kosten van de economische stimuleringsmaatregelen en de extra uitgaven in de sociale zekerheid, als gevolg van de stijgende werkloosheid dreven de overheidsuitgaven verder op, terwijl de inkomsten daalden door tegenvallende belastingopbrengsten. Het begrotingsoverschot van 0,3% van het BBP in 2008 sloeg om naar een begrotingstekort van 4,9% in 2009 en 6,3% in 2010 (CPB, 2010). De staatsschuld steeg van 45,5% van het BBP in 2007 naar 66,5% van het BBP in 2010.

De uitslag van de Tweede Kamerverkiezingen van juni 2010 heeft een versplinterd politiek landschap opgeleverd. De grootste inhoudelijke verschillen tussen de politieke partijen gaan vooral over de omvang en de temporisering van de bezuinigingen, die nodig zijn om de overheidsfinanciën weer op orde te brengen. Andere belangrijke strijdpunten zijn: de verhoging van de AOW-leeftijd, de zorgkosten, de hervorming van de huizenmarkt en de verdere modernisering van de arbeidsmarkt. De manier waarop de politiek deze knopen uiteindelijk zal doorhakken zal van invloed zijn op de ontwikkeling van de economie en de arbeidsmarkt. De bezuinigingen zullen leiden tot het verdwijnen van banen in de collectieve sector. Maatregelen ten aanzien van de pensioenleeftijd beïnvloeden de participatiegraad van ouderen; veranderingen in de WW en het ontslagrecht beïnvloeden de mobiliteit van werknemers op de arbeidsmarkt.

Hoofdstuk 2

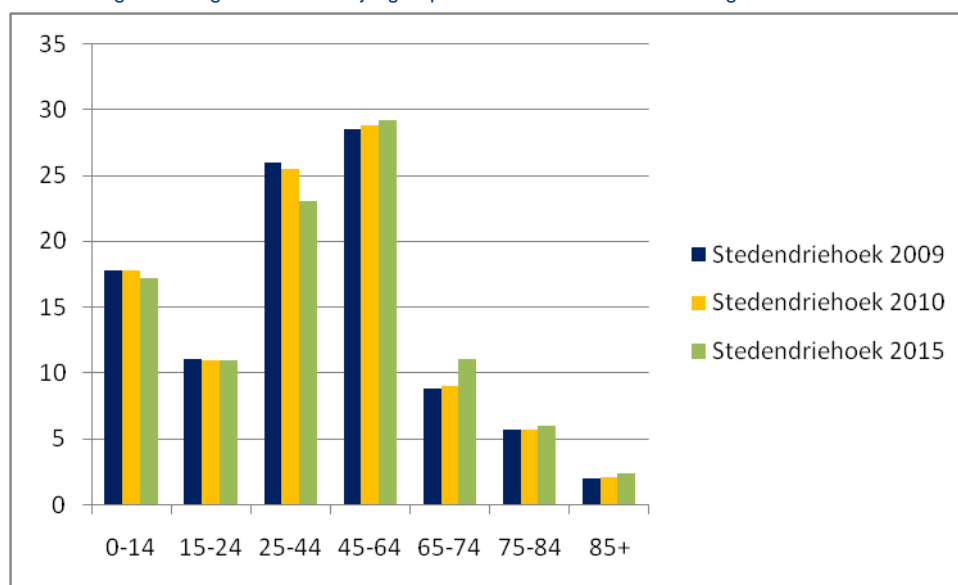
Schets economie en arbeidsmarkt in Stedendriehoek

Dit hoofdstuk bevat een aantal kengetallen over de regio Stedendriehoek. Het betreft hier cijfers over de demografische ontwikkeling, de beroepsbevolking, de participatiegraad, de werkgelegenheid, werkloosheid, uitkeringen, vacatures en onderwijs. Om de ontwikkeling van de regio in kaart te brengen, zijn daar waar mogelijk ook prognoses voor de ontwikkeling tot 2015 meegenomen. Voor een aantal onderwerpen waren deze gegevens niet voor handen. Om cijfers beter te kunnen plaatsen, is zoveel mogelijk een vergelijking gemaakt met de provincie Gelderland in zijn geheel.

2.1 Demografische ontwikkeling

De totale bevolking van de regio Stedendriehoek¹ bedraagt in 2009 411.163 personen. Van 2009 tot 2015 zal de bevolking volgens een prognose van het Bureau Economisch Onderzoek met 0,75% stijgen tot 414.249 personen. In de provincie Gelderland in zijn geheel is de bevolkingsgroei hoger, namelijk 1,1%.

Ontwikkeling bevolking: aandeel leeftijdsgroepen in % van de totale bevolking



Bron: Raming Bureau Economisch Onderzoek, Provincie Gelderland (1998-2009 o.b.v. EBB, CBS)

De bevolking vergrijsst en ontgroent. Dat is een trend die in de hele Westerse wereld plaats vindt. Stedendriehoek heeft hier ook mee te maken. Het aandeel bewoners tussen 25 en 44 jaar daalt de komende vijf jaar aanzienlijk maar niet sterker dan in de andere regio's in de provincie. Het aantal 65+'ers stijgt sterk maar houdt gelijke tred met de provinciale stijging.

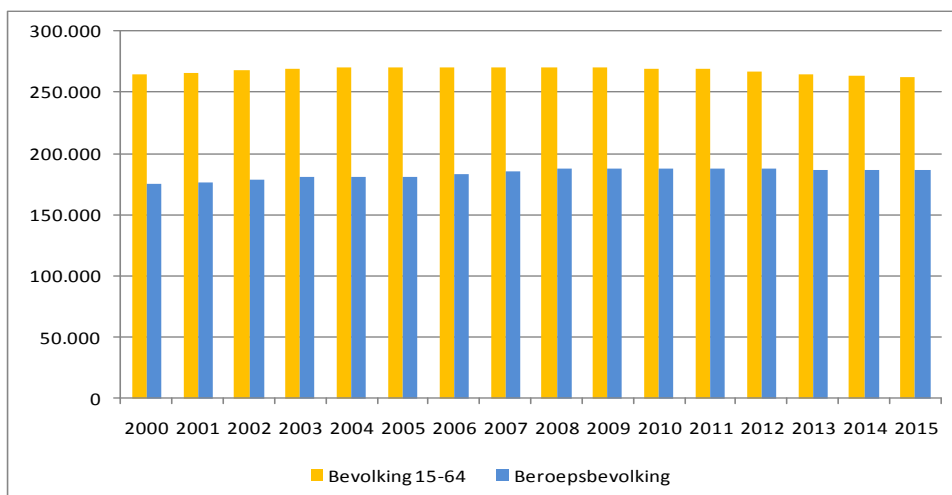
¹ De regio Stedendriehoek staat in dit rapport voor de gemeentes Apeldoorn, Brummen, Deventer, Epe, Lochem, Voorst en Zutphen.

2.2 Beroepsbevolking en participatiegraad

In 2009 bedraagt de beroepsbevolking in de hele regio Stedendriehoek 187.570 personen. De verwachting is dat dit aantal in 2015 met 0,3% krimpt naar 186.980 personen.

De potentiële beroepsbevolking neemt tussen 2009 en 2015 met 2,7% af van 269.943 naar 262.429. De beroepsbevolking in de provincie Gelderland zal in deze periode iets stijgen, namelijk met 0,8%.

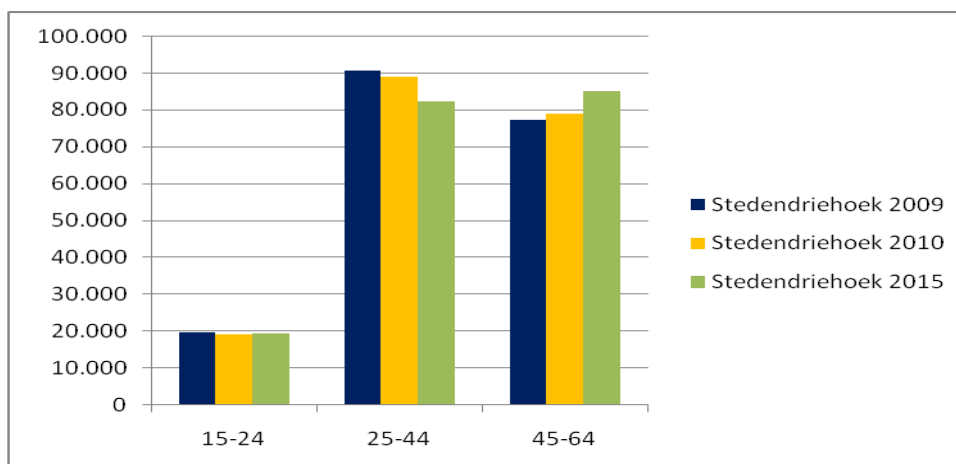
Ontwikkeling (potentiële) beroepsbevolking



Bron: Raming Bureau Economisch Onderzoek, Provincie Gelderland (1998-2009 o.b.v. EBB, CBS)

Belangrijk aandachtspunt voor de arbeidsmarkt is dat de beroepsbevolking snel vergrijsd. Uit de onderste grafiek blijkt dat het aantal mensen in de beroepsbevolking tussen 25 en 44 jaar in de komende 5 jaar daalt met 7,3%, terwijl het aantal mensen van 45 tot 65 jaar stijgt met 7,7%. In de provincie zijn deze ontwikkelingen vergelijkbaar. Dat betekent, dat er in de komende jaren steeds meer mensen met pensioen zullen gaan, waar niet dezelfde aantallen jongeren tegenover staan die die banen kunnen invullen. Er gaat echter ook veel kennis en ervaring verloren met de vergrijzing. In kennisintensieve sectoren is dit net zo'n groot probleem als de kwantiteit.

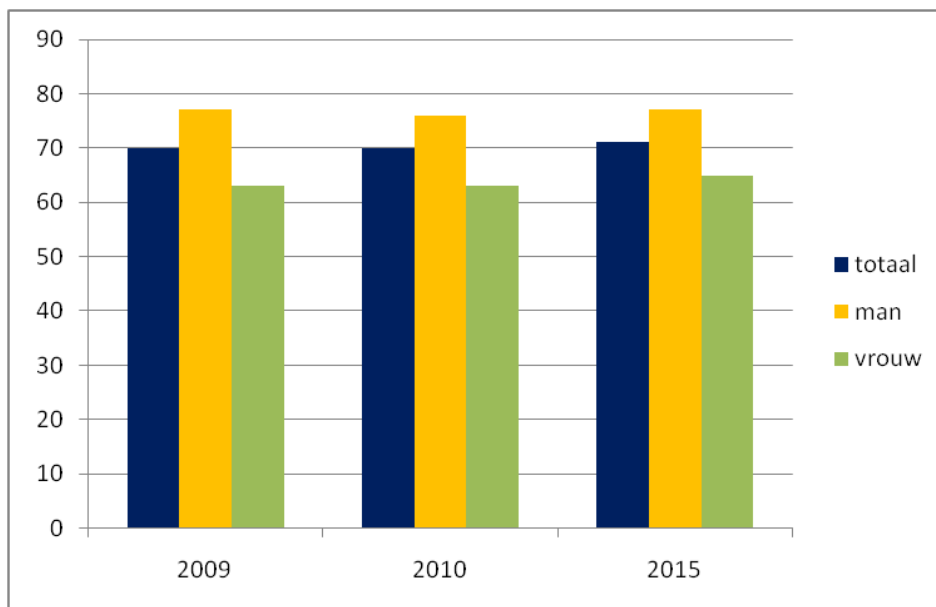
Beroepsbevolking naar leeftijd



Bron: Raming Bureau Economisch Onderzoek, Provincie Gelderland (1998-2009 o.b.v. EBB, CBS)

Net als elders gaan mannen en vrouwen in de regio steeds meer werken, de participatiegraad neemt toe. Voor vrouwen die nog een kleine achterstand hebben ten opzichte van mannen, neemt de deelname het sterkst toe. Daarmee wordt een deel van de krapte opgevangen die veroorzaakt wordt door de vergrijzing.

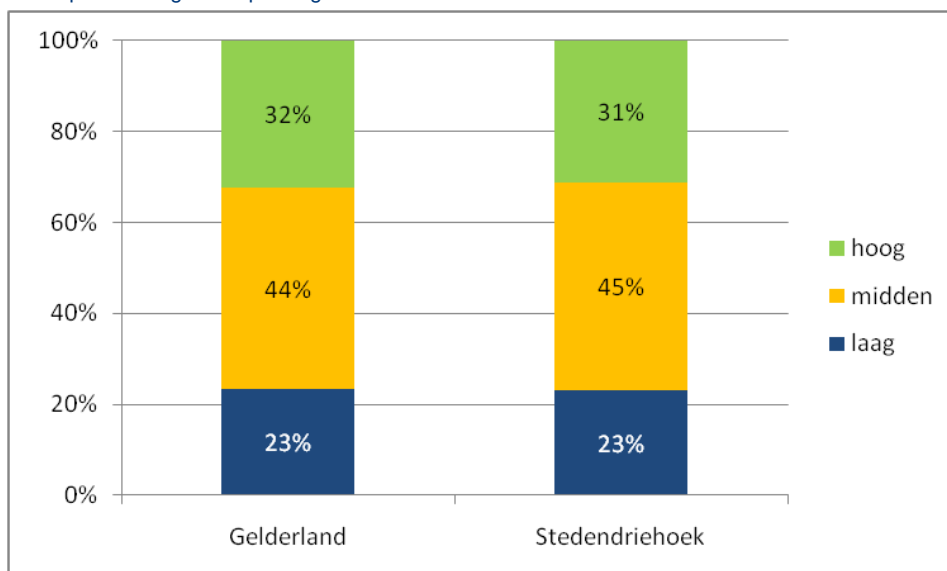
Bruto participatiegraad 15-64 jaar naar geslacht



Bron: CBS (2009) en prognose Provincie Gelderland /Primos Prognose ABF Research (2010-2015).

Het opleidingsniveau van de regio Stedendriehoek vrijwel identiek aan het gemiddelde provinciale niveau van opleiding.

Beroepsbevolking naar opleidingsniveau 2009²



Bron: CBS

² Lager onderwijs: basisonderwijs, lbo/ vbo/ vmbo, mulo/ mavo, eerste 3 leerjaren havo/vwo, laagste niveau van het beroepsonderwijs mbo kwalificatieniveau 1). Middelbaar onderwijs: bovenbouw havo/vwo en opleidingen vergelijkbaar met mbo 2, 3 en 4. Hoger onderwijs: hbo- en wo opleidingen en beroepsopleidingen die daarmee vergelijkbaar zijn.

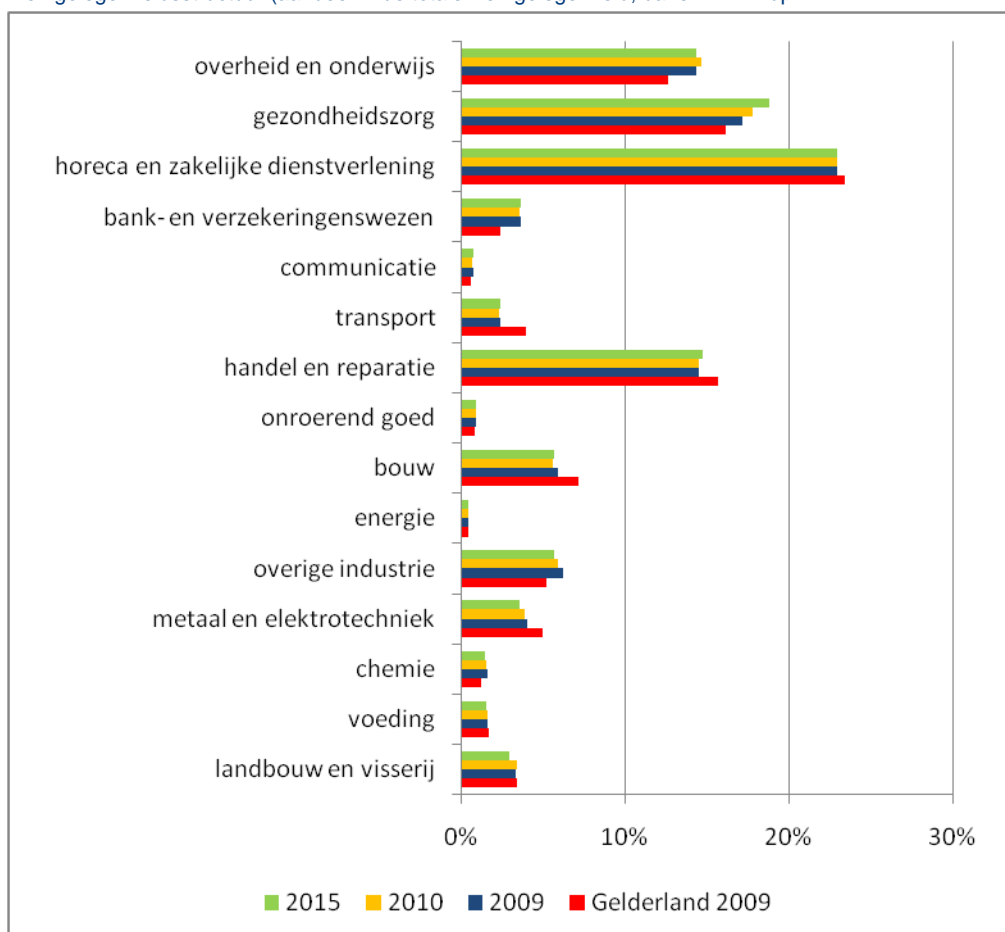
2.3 Werkgelegenheid

Het aantal banen van 12 uur en meer per week³ zal van 2009 tot 2015 naar verwachting in de regio Stedendriehoek met 1.3% toenemen (van 183.420 naar 185.860)

In de provincie Gelderland als geheel stijgt het aantal banen van 12 uur en meer per week met 2,1%. De groei van de werkgelegenheid in Stedendriehoek is lager dan het gemiddelde. Het aantal kleine banen (<12 uur) zal naar verwachting toenemen van 30.740 banen in 2009 naar 31.550 banen in 2015.

De provinciale verwachting is dat de structuur van de werkgelegenheid in 2015 weinig zal verschillen ten opzichte van 2009. Het aandeel van horeca en zakelijke dienstverlening blijft ongeveer gelijk, terwijl het aandeel van de handel & reparatie en gezondheidszorg zal toenemen (wat betreft gezondheidszorg tussen 2009 en 2015 een stijging van 11%). In vergelijking met de provincie Gelderland zien we in de structuur van de werkgelegenheid in de regio Stedendriehoek dat bank-, en verzekeringswezen, gezondheidszorg, overheid en onderwijs sterker in de regio vertegenwoordigd zijn, terwijl transport, handel en reparatie, bouw en metaal en elektrotechniek relatief minder voorkomen.

Werkgelegenheidsstructuur (aandeel in de totale werkgelegenheid, banen >= 12 upw)



Bron: 2009:PWE 2009 (BIRO 2009,VRL 2009); 2010-2015:Bureau Economisch Onderzoek, Provincie Gelderland

³ Hier zijn de banen van 12 uur of meer weergegeven om een vergelijking te kunnen maken met de beroepsbevolking, waar het er ook om gaat of men 12 uur of meer werkt c.q. wil werken

De grootste groei van de werkgelegenheid zal plaatsvinden in de zorg. De toename in de zorg is het gevolg van de vergrijzing, er komen steeds meer ouderen mensen, die relatief veel zorg nodig hebben. De zorgsector is echter geen marktsector die automatisch groeit met de vraag, maar is een budgetgestuurde sector. Dat betekent dat het vooral Rijksbeleid zal zijn dat bepaalt hoeveel geld naar de zorg gaat en hoeveel banen er dus kunnen ontstaan.

Clusters van nationaal belang

Het ministerie van Economische Zaken werkt aan de herijking van zijn economische stimuleringsprogramma's.

Het ministerie heeft hiervoor elf clusters van nationaal belang (economische sterkten) gedefinieerd, waarvoor wordt gestreefd naar een gezamenlijke vormgeving en afstemming tussen de stimuleringsinstrumenten. Aan het Planbureau voor de Leefomgeving is gevraagd de ruimtelijke structuur van deze clusters in beeld te brengen en trends in de ruimtelijk-economische dynamiek van deze clusters te identificeren.

Door het PBL is o.a. op COROP4-niveau gekeken in welke mate verschillende regio's in Nederland, voor respectievelijk vestigingen en banen, een economische specialisatie (focus) kennen in een van de clusters van nationaal belang. Deze focus blijkt uit de relatieve over- of ondervetegenwoordiging van het aantal vestigingen of banen in een regio, de zogenoemde locatiequotiënt (LQ). Een locatiequotiënt > 1 geeft aan dat er in de desbetreffende regio een relatieve oververtegenwoordiging is in een bepaalde activiteit; een locatiequotiënt van < 1 duidt op een relatieve ondervetegenwoordiging.

De regio Veluwe scoort relatief hoog op de cluster Food, nutrition & flowers (1,20 – relatief sterk gespecialiseerd).

Food- en Health sector Gelderland

De provincie Gelderland heeft in het kader van het provinciale innovatiebeleid de Food- en Health cluster centraal gesteld. De indeling van het Food-cluster is oorspronkelijk gebaseerd op SBI-93 en is door het PWE geconverteerd naar SBI-2008. In aanvulling op deze afbakening is de WUR toegevoegd aan het Food-cluster.

Werkgelegenheid Food-sector naar regio							
	Banen Foodsector		Ontwikkeling 2000-2009			Aandeel Food	
	2000	2009	abs	%	alle sectoren	2000	2009
Achterhoek	7.710	7.570	-150	-1,9%	5,9%	5,9%	5,5%
Arnhem-Nijmegen	8.960	8.200	-770	-8,5%	9,5%	2,9%	2,4%
De Vallei	11.450	11.420	-20	-0,2%	9,0%	7,4%	7,0%
Noord-Veluwe	5.620	5.380	-240	-4,3%	11,7%	7,3%	6,3%
Rivierenland	6.240	6.150	-90	-1,5%	12,2%	6,0%	5,3%
Stedendriehoek	5.610	5.200	-410	-7,3%	9,7%	3,7%	3,1%
Gelderland	45.590	43.910	-1.670	-3,7%	9,5%	5,1%	4,5%
Werkgelegenheid Health-sector naar regio							
	Banen Healthsector		Ontwikkeling 2000-2009			Aandeel Health	
	2000	2009	abs	%	alle sectoren	2000	2009
Achterhoek	360	780	420	116,5%	5,9%	0,3%	0,6%
Arnhem-Nijmegen	8.270	11.730	3.460	41,8%	9,5%	2,7%	3,5%
De Vallei	1.400	1.390	-10	-0,6%	9,0%	1,2%	1,1%
Noord-Veluwe	400	340	-60	-15,8%	11,7%	0,5%	0,4%
Rivierenland	610	790	180	29,9%	12,2%	0,6%	0,7%
Stedendriehoek	690	690	-10	-0,9%	9,7%	0,5%	0,4%
Gelderland	11.730	15.710	3.980	33,9%	9,5%	1,3%	1,6%

⁴ COROP Veluwe omvat de gemeentes Barneveld, Ede, Nijkerk, Scherpenzeel, Wageningen, Elburg, Ermelo, Harderwijk, Hattum, Heerde, Nunspeet, Oldebroek, Putten, Apeldoorn, Epe, Voorst

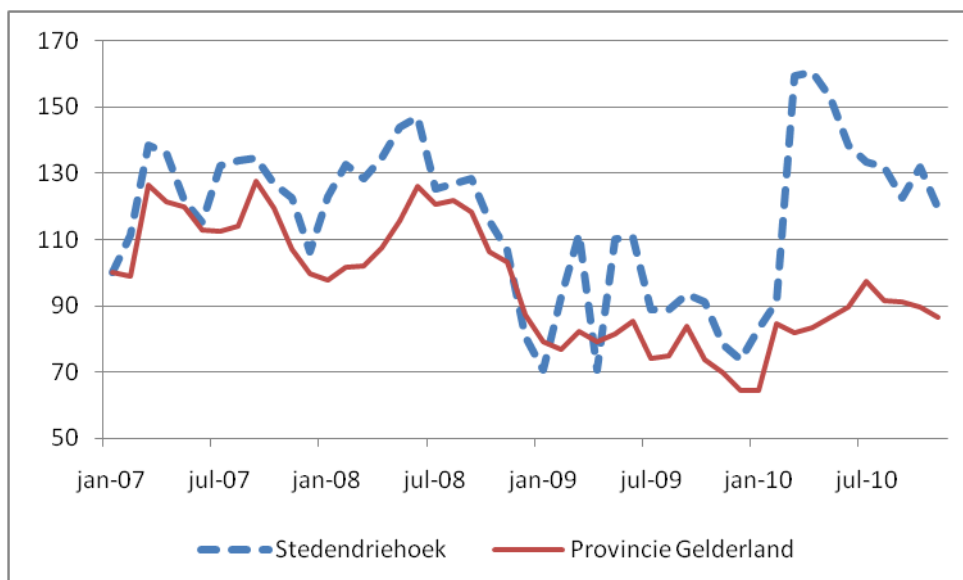
Met het Health-cluster wordt het cluster van bedrijven dat zich bezighoudt met hightech medisch-technologische producten of diensten bedoeld (PWE, 2009). In de periode 2000-2009 nam de werkgelegenheid in de provincie Gelderland toe met 9.5%. De Food cluster liet opvallend genoeg een krimp zien van 0.6%, terwijl de Health cluster een groei van 0.3% noteerde. In de regio Stedendriehoek was de daling met 0,6% gelijk aan het gemiddelde en heeft de Food cluster in 2009 een aandeel van 3.1% in de totale werkgelegenheid. De Food cluster had in 2009 een aandeel van 4.5% in de totale provinciale werkgelegenheid, de Health cluster maakt hier voor 1.6% deel van uit. In Stedendriehoek is dit in 2009 0.4% een afname van 0,1% ten opzichte van 2000.

2.4 Vacatures

Deze paragraaf bevat gegevens over vacatures. Het gaat hier om vacatures die aan het einde van iedere maand bij het UWVwerkbedrijf openstaan. Over het algemeen is ruim een derde van het totale aantal openstaande vacatures daar bekend. Het marktgebied van het UWVwerkbedrijf verschilt per sector en per beroepsgroep. Zo zijn vacatures binnen de sector zakelijke dienstverlening oververtegenwoordigd. Vacatures voor hoger opgeleiden zijn bij het UWVwerkbedrijf ondervertegenwoordigd. De vacatures die bij het UWVwerkbedrijf geregistreerd staan geven zodoende een indicatief beeld van alle vacatures in de regio.

Het verloop van het aantal vacatures in Stedendriehoek is zeer grillig. Tot eind 2009 viel nog een verband te zien met de provinciale ontwikkeling, vanaf januari 2010 ontstaat er een piek in openstaande vacatures die ver boven het provinciale gemiddelde uitstijgt (april 2010 telt 1366 vacatures). Het gaat in november 2010 om 1.018 vacatures in de hele regio Stedendriehoek.

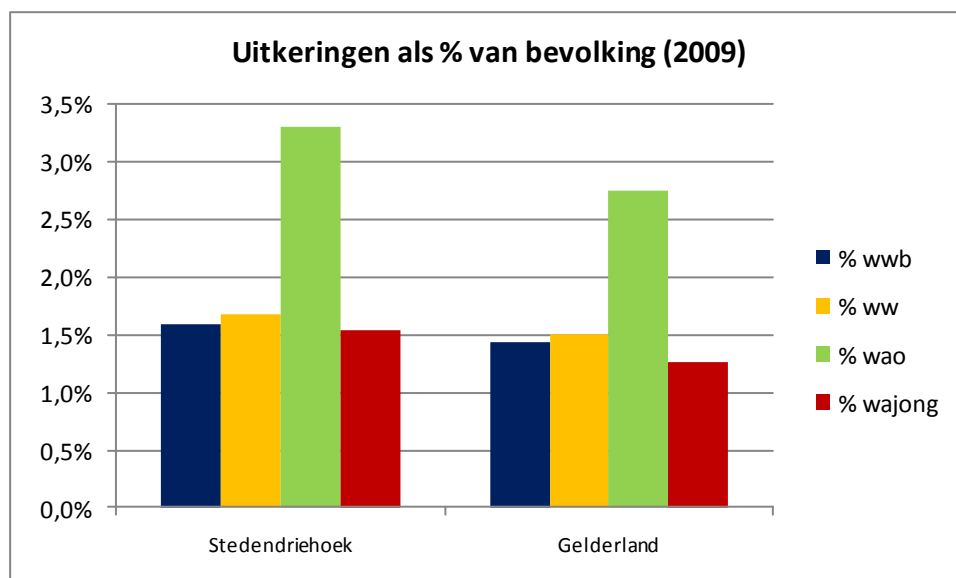
Openstaande vacatures bij UWV WERKbedrijf, indexcijfer januari 2007 = 100



Bron: UWV Werkbedrijf

2.5 Uitkeringen

Het aantal uitkeringen als percentage van de bevolking ultimo 2009 geeft als beeld, dat de Stedendriehoek in vergelijking met de hele provincie hoger scoort op alle uitkeringen. In deze categorieën zit een groot deel van de arbeidsreserve. De WW'ers en WWB'ers zijn daarbij het makkelijkst te bereiken, de WAO'ers en Wajong'ers vergen extra inspanning.

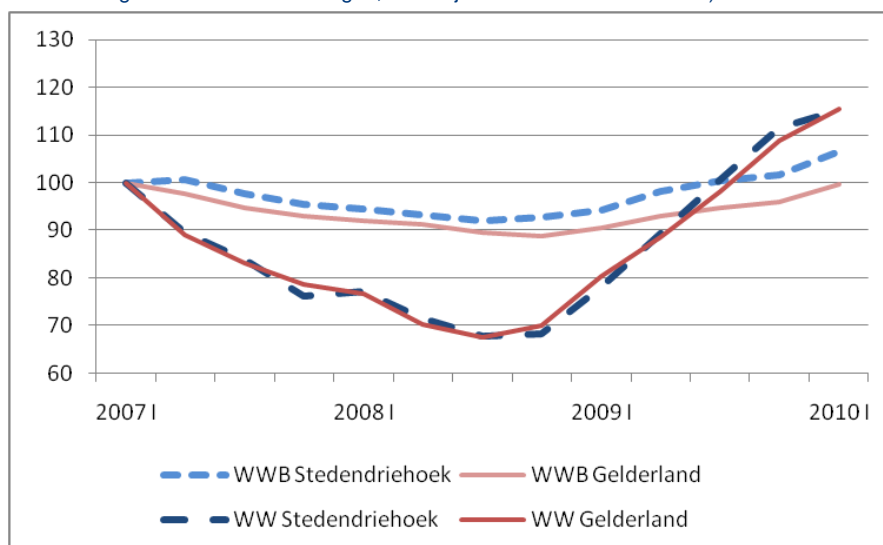


Bron: CBS

De ontwikkeling in WW- en WWB-uitkeringen kent in Stedendriehoek globaal eenzelfde verloop als die in de provincie.

Daarbij ligt het aantal WWB uitkeringen in Stedendriehoek relatief hoger dan in de provincie. De WW uitkeringen lopen parallel met het provinciaal niveau. In de regio Stedendriehoek waren er aan het eind van eerste kwartaal van 2010 6.880 personen met een WW-uitkering (3,7% van de beroepsbevolking). Voor de WWB is dat 6.540 (3,5% van de beroepsbevolking).

Ontwikkeling WWB en WW uitkeringen, indexcijfer 1^e kwartaal 2007 = 100)

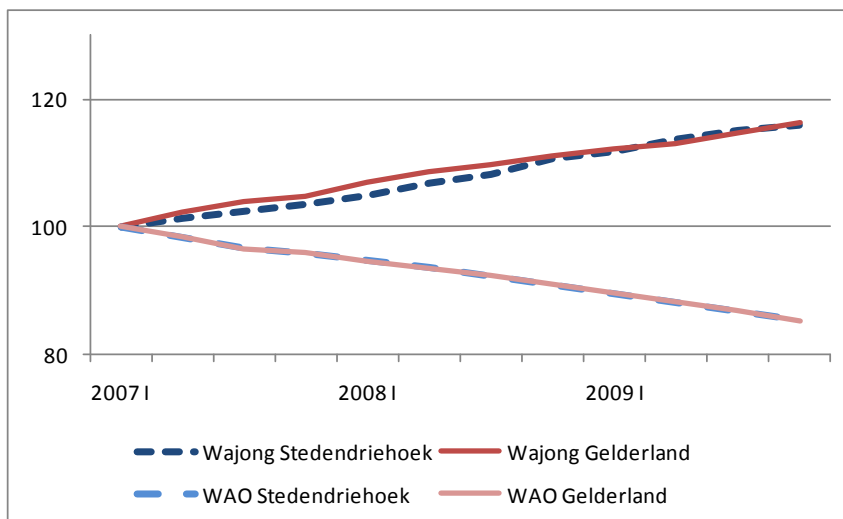


Bron: CBS

Voor de Wajong en WAO-uitkeringen zien we dezelfde trend als in de provincie, een voortdurend stijgend resp. dalend niveau.

Eind 2009 waren er in Stedendriehoek 6.320 personen met een Wajong-uitkering (3,4% van de beroepsbevolking). Het aantal WAO'ers bedroeg 13.570 (7,2% van de beroepsbevolking).

Ontwikkeling WAO en Wajong uitkeringen, indexcijfer 1^e kwartaal 2007 = 100)



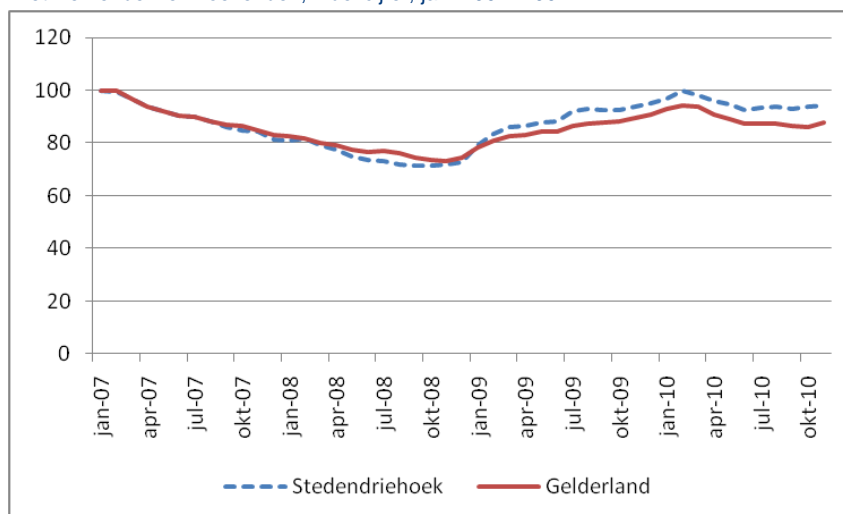
Bron: CBS

2.6 Niet werkende werkzoekenden

Het aantal niet werkende werkzoekenden (NWW'ers) in Stedendriehoek bedroeg medio 2010 12.084 personen, dit is 6,3% van de beroepsbevolking. In de hele provincie is dat percentage lager, nl. 5,6%.

In onderstaande figuur zien we dat de trend voor Stedendriehoek en de provincie ongeveer gelijk loopt, maar dat het relatieve aantal NWW'ers sinds 2009 wat hoger is dan in de provincie.

Niet werkende werkzoekenden, indexcijfer, jan. 2007=100



Bron: UWV Werkbedrijf

De trend van deze grafiek komt overeen met die voor de WW'ers (zie 2.5). De piek ligt begin 2010, waarna een lichte daling inzet.

Kenmerken niet werkende werkzoekenden

In 2010 waren er 4.592 niet werkende werkzoekenden met een inschrijvingsduur van 0 tot 6 maanden in Stedendriehoek. Naarmate de inschrijvingsduur langer is, neemt het aantal NWW'ers in Stedendriehoek af (712 NWW'ers met een inschrijvingsduur van 24 tot 36 maanden). Het aantal niet werkende werkzoekenden met een inschrijvingsduur van 36 maanden of langer is daarentegen relatief hoog, namelijk 2.405.

Het aandeel niet werkende werkzoekenden jonger dan 35 jaar is relatief lager dan het aandeel niet werkende werkzoekenden van 35 jaar of ouder. Van de in totaal 12.084 NWW'ers in Stedendriehoek waren er in 2010 3398 jonger dan 35 jaar (een aandeel van 28,1%).

Niet werkende werkzoekenden in Stedendriehoek met een MBO, Havo of VWO opleiding waren in 2010 met een aandeel van 38,8% het sterkst vertegenwoordigd. Niet werkende werkzoekenden met een WO- of Masteropleiding kwamen in 2010 heel weinig voor (3,8%).

2.7 Onderwijs

In onderstaande paragraaf worden alleen cijfers over deelnemers aan het MBO genoemd. MBO-opleidingen zijn zeer relevant voor de regionale arbeidsmarkt, omdat ongeveer 60% van de mensen die de arbeidsmarkt betreft een opleiding op MBO-niveau heeft afgerond.

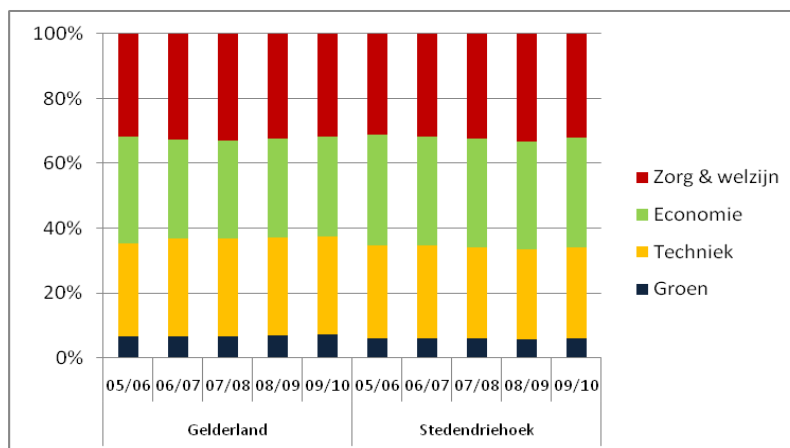
Deelnemers MBO

In totaal volgen ca. 13.600 mensen in de regio Stedendriehoek een MBO-opleiding, een groei van bijna 6% in vergelijking met 2005. Ruim een derde deel van de leerlingen van het MBO in de regio Stedendriehoek volgt een opleiding in de economische richting, waarbij deze sector ook aan groter aandeel heeft gekregen in vergelijking met 2005. Ruim 30% volgt een opleiding in de richting zorg, relatief minder dan 5 jaar geleden.

Het is overigens van groot belang om onderwijs en (MKB)bedrijven zo direct mogelijk te koppelen. Dit kan bijvoorbeeld gerealiseerd worden door stages en leerwerkplaatsen. Maar ook door docentstages of vakdocenten die les geven op het MBO.

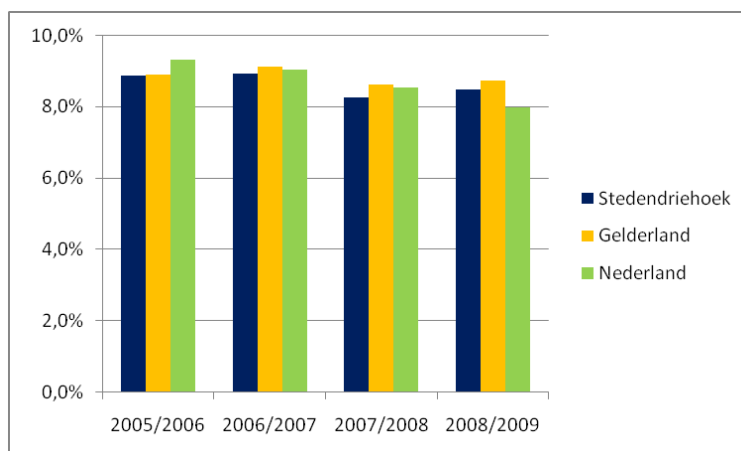
In de provincie Gelderland als geheel is de verhouding tussen de diverse richtingen ongeveer gelijk aan die in Stedendriehoek.

Aantal deelnemers in het MBO 2005/2006 – 2009/2010



Bron: DUO Zoetermeer/Colo

Vroegtijdige schoolverlaters als percentage van het aantal deelnemers



Bron: VSV-verkenner, Ministerie van OCW

In het schooljaar 2005-2006 was het percentage vroegtijdig schoolverlaters in Stedendriehoek 8,9%. In de provincie Gelderland en Nederland lagen deze percentages in dat schooljaar op respectievelijk 8,9% en 9,3%. In het schooljaar 2008/2009 is het percentage vroegtijdig schoolverlaters in Stedendriehoek met 0,4 procentpunt gedaald naar 8,5%. Het percentage vroegtijdig schoolverlaters in de provincie Gelderland is in het schooljaar 2008/2009 met 0,2 procentpunt gedaald naar 8,7%. Het percentage vroegtijdig schoolverlaters in Nederland laat de grootste daling zien: van 9,3% in 2005/2006 naar 8,0% in 2008/2009.

Hoofdstuk 3

Discrepantieanalyse

Vorig jaar is door CAB in samenwerking met de Rijksuniversiteit Groningen een onderzoek uitgevoerd naar de aansluiting van vraag en aanbod op de arbeidsmarkt in Gelderland voor de jaren 2009-2013. De resultaten voor de hele provincie staan kort weergegeven in onderstaande tabel.

Geel gemarkeerd zijn de sectoren die in de Stedendriehoek het **meest voorkomen** (zakelijke dienstverlening, gezondheidszorg, overheid & onderwijs):

		2010	2013
11	Elementaire beroepen	--	--
1	Totaal elementaire beroepen	--	--
24	Agrarisch	+	+
26	Technisch	-	0
28	Transport	--	--
29	(Para)medisch	++	++
31	Administratief, commercieel e.d.	-	0
33	Beveiliging	+	++
37	Verzorgend	-	-
2	Totaal lagere beroepen	-	-
44	Agrarisch	++	++
46	Technisch	0	0
48	Transport e.d.	0	++
49	(Para)medisch	++	++
51	Administratief, commercieel e.d.	0	0
53	Juridisch, bestuurlijk, beveiliging	++	++
55	Taalkundig, cultureel	-	0
56	Gedrag en maatschappij	0	+
57	Verzorgende e.d.	0	0
4	Totaal middelbare beroepen	0	+
62	Pedagogisch	0	-
66	Technisch	0	0
69	(Para)medisch	+	++
71	Administratief, commercieel, economisch e.d.	-	0
75	Taalkundig, cultureel	--	-
76	Gedrag en maatschappij e.d.	-	0
78	Managers e.d.	-	0
6	Totaal hogere beroepen	0	0
82	Pedagogisch	0	0
86	Technisch	0	+
89	(Para)medisch e.d.	0	+
91	Economisch, administratief e.d.	0	++
93	Juridisch, bestuurlijk	0	0
96	Gedrag en maatschappij e.d.	-	-
98	Managers	0	+
8	Totaal wetenschappelijke beroepen	0	0
	Totaal	-	0

Uitleg: --: zeer ruime arbeidsmarkt; krapte-index tussen 0 en 0,4
 -: ruime arbeidsmarkt; krapte-index tussen 0,4 en 0,8
 0: 'neutrale' arbeidsmarkt; krapte-index tussen 0,8 en 1,2
 +: krappe arbeidsmarkt; krapte-index tussen 1,2 en 1,6
 ++: zeer krappe arbeidsmarkt krapte-index hoger dan 1,6

De verwachting is dat in 2013 de krapte op de arbeidsmarkt in Gelderland t.o.v. 2010 toe zal nemen in lagere beroepen in de sectoren techniek en administratie, in de middelbare beroepen in de sectoren transport, taalkundig en gedrag & maatschappij, in de hogere beroepen in de sectoren administratie, gedrag & maatschappij en voor managers en in de wetenschappelijke beroepen in de sectoren techniek, (para)medisch, economisch en managers.

In de (para)medische sector is de arbeidsmarkt voor alle beroepsoorten (zeer) krap.

In de zorgsector is op provinciaal niveau sprake van een krappe arbeidsmarkt. In de Stedendriehoek groeit het aantal banen in de gezondheidszorg (zie ook 2.3, werkgelegenheidsstructuur) tot 2015 met 11 % zodat het extra van belang is om de ontwikkelingen op dit terrein nauwkeurig te volgen en oplossingen te bedenken om vacatures te kunnen blijven invullen

In de metaal en elektrotechniek vertoont de arbeidsmarkt in Gelderland een kleine krapte. In de Stedendriehoek krimpt het aantal banen in de technische sector tot 2015 met bijna 10%. Daaruit kunnen we afleiden dat vacatures in deze sector makkelijker ingevuld kunnen worden.

In de agrarische sector vertoont de provinciale arbeidsmarkt zeer grote krapte. Het aantal banen in de landbouw en visserij in de Stedendriehoek neemt tot 2015 af met ruim 10%.

Hoofdstuk 4

Conclusies

De arbeidsmarkt en economie zijn in Nederland relatief licht geraakt door de economische recessie zeker in vergelijking met andere landen. In de transport en industrie zijn banen verloren gegaan. Zeker bij bedrijven die erg op de export georiënteerd waren.

Een belangrijk deel van de economie en arbeidsmarkt in de Stedendriehoek heeft echter een minder op de export georiënteerd karakter. Een groot deel van de werkgelegenheid in de Stedendriehoek is geconcentreerd in handel en reparatie, de gezondheidszorg en overheid en onderwijs. Dit zijn sectoren die nog zijn gegroeid. De sector Horeca en zakelijke dienstverlening is gelijk gebleven

De lagere werkloosheid geeft echter soms een vertekend beeld. In de moderne arbeidsmarkt is namelijk niet iedereen meer in loondienst. Steeds meer mensen werken als zzp'er. Een deel van de lagere werkloosheid kan dan ook verklaard worden uit een groter wordende groep zzp'ers. Daarnaast zijn er meer leerlingen op school gebleven of daarnaar teruggegaan. Tenslotte hebben deeltijd WW en de grote aantallen vacatures van 2008 die niet meer vervuld hoefden te worden geleid tot lagere werkloosheid.

De bevolking zal tot 2015 volgens een prognose van het Bureau Economisch Onderzoek met 0,75% stijgen, tegenover ruim 1% voor de hele provincie.

De bevolking vergrijsst en ontgroent. Het aandeel bewoners tussen 25 en 44 jaar daalt de komende vijf jaar aanzienlijk maar niet sterker dan in de andere regio's in de provincie.

De beroepsbevolking krimpt naar verwachting tot 2015 met 0,3%, de potentiële beroepsbevolking (iedereen tussen 15 en 64 jaar) neemt tussen 2009 en 2015 met 2,7% af. De beroepsbevolking in de provincie Gelderland zal in deze periode iets stijgen, met 0,8%.

De beroepsbevolking vergrijsst snel. Het aantal mensen in de beroepsbevolking tussen 25 en 44 jaar daalt in de komende 5 jaar met 7,3%, terwijl het aantal mensen van 45 tot 65 jaar stijgt met 7,7%. In de provincie zijn deze ontwikkelingen vergelijkbaar. Dat betekent, dat er in de komende jaren steeds meer mensen met pensioen zullen gaan, waar niet dezelfde aantallen jongeren tegenover staan die die banen kunnen invullen. Er gaat echter ook veel kennis en ervaring verloren met de vergrijzing. In kennisintensieve sectoren is dit net zo'n groot probleem als de kwantiteit.

Net als elders gaan mannen en vrouwen in de regio steeds meer werken, de participatiegraad neemt toe. Voor vrouwen die nog een kleine achterstand hebben ten opzichte van mannen, neemt de deelname het sterkst toe.

Naar verwachting neemt het aantal banen in de zorg tot 2015 toe met 11%. De arbeidsmarkt in deze sector is en blijft (zeer) krap. Het aantal MBO-leerlingen in deze sector is in het afgelopen schooljaar afgenomen. Dit vereist extra aandacht om de vraag naar arbeidskrachten in te kunnen vullen, bv. het aanboren van andere bronnen als mensen met een uitkering (WW, WWB), ouderen en de groep "nieuwe Nederlanders".

In de sectoren overheid & onderwijs en zakelijke dienstverlening blijft het aantal banen vrijwel gelijk, het aantal MBO-leerlingen is de laatste jaren toegenomen, vooral in de economische richting.

Aanbevelingen

Kies voor een lokale pragmatische, probleemgestuurde aanpak

In het arbeidsmarktbeleid is recent een verschuiving opgetreden richting een lokale pragmatische probleemgestuurde aanpak. Hierbij pakken uitvoeringspartijen samen een probleem op en zoeken ze daarbij naar oplossingen. Voor deze aanpak bestaat breed draagvlak.

Dit kan een oplossing bieden voor de problematiek rond het tekort aan werk- leerbanen. Wanneer partijen bewust zijn van de noodzaak om deze te creëren zou de lokale aanpak effectief toegepast kunnen worden.

Een regionale projectstructuur met invulling van diverse uitvoeringspartijen is in de regio Stedendriehoek opgezet bij bestrijding van de jeugdwerkloosheid.

Flexibel maatwerk in het onderwijs.

Door de aansluiting tussen onderwijs en arbeidsmarkt flexibel te maken ontstaat een wisselwerking tussen bedrijfsleven en ROC. Leerlingen kunnen zo voor een groter deel praktijkkennis opdoen in het bedrijfsleven. Werkgevers moeten hiervoor inzien dat kant-en-klare werknemers niet bestaan en dat deze inspanning daarvoor noodzakelijk is. ROC's moeten meer instapmomenten in het onderwijs bieden en nieuwe vormen van publiek private samenwerking en werkgeverschap creëren. Het actieplan Jeugdwerkloosheid uit 2009 kent ook doelen om de aansluiting tussen school en werk te verbeteren.

Blijf ouderen betrekken bij de arbeidsmarkt.

Er is een belangrijk gevoel van urgentie ten aanzien van de demografische ontwikkelingen. Nog te vaak wordt de groep 45+ afgeschreven. Dat is onhoudbaar. Het niet ondenkbaar dat de krapte op de arbeidsmarkt op de middellange termijn weer terugkeert. De vraag is dus, hoe we ouderen kunnen blijven betrekken bij de arbeidsmarkt. Oplossingsrichtingen zitten in het bevorderen van mobiliteit van deze groep op de arbeidsmarkt. Denk daarbij aan scholing en aan het oplossen van institutionele blokkades om scholing voor deze groep in te zetten. Ook functiesplitsing biedt mogelijkheden: ze schept enerzijds banen aan de onderkant van het functiegebouw en kan anderzijds werken om de arbeidsproductiviteit te verhogen. Wanneer oudere werknemers als coach gaan optreden voor jongeren kan de specialistische kennis behouden blijven en wordt deze door de 45+ medewerker overgedragen op een jongere generatie.

Stimuleer arbeidsparticipatie

Om de te verwachten krapte op de arbeidsmarkt op te vangen moeten zo veel mogelijk mensen zo lang mogelijk (blijven) werken. Daarom moeten werkgevers en overheden maatregelen nemen om de deelname van niet-werkenden (vrouwen, ouderen en immigranten) aan het arbeidsproces te bevorderen en om voor deze doelgroepen een aantrekkelijke werkgever te zijn.

Daarbij kan gedacht worden aan zaken als flexibele werktijden voor vaders en moeders, permanente bijscholing voor alle werkenden, dus ook voor ouderen en herintreders, een warm welkom voor de nieuwe Nederlanders.

In het actieprogramma van de PRA kan dit weerslag vinden.

Bijlage 1

Begrippenlijst

Beroepsbevolking: de mensen die minstens 12 uur per week werken (de werkzame beroepsbevolking) plus de mensen die actief op zoek zijn naar een baan van minstens 12 uur per week (de werkloze beroepsbevolking).

Bruto participatiegraad: het aandeel van de (werkzame en werkloze) beroepsbevolking in de potentiële beroepsbevolking.

Netto participatie graad: het aandeel van de werkzame beroepsbevolking in de potentiële beroepsbevolking.

Niet werkende werkzoekenden (NWW): alle werkzoekenden die ingeschreven staan bij het UWV WERKbedrijf én die niet werken of minder dan twaalf uur per week werken.

Potentiële beroepsbevolking: de bevolking in de leeftijd van 15 tot en met 64 jaar.

Wet arbeidsongeschiktheidsverzekering (WAO):
Wet op de arbeidsongeschiktheidsverzekering, in 2006 vervangen door de WIA.

Wet arbeidsongeschiktheidsvoorziening jonggehandicapten (Wajong): wettelijke voorziening in de financiële gevolgen van langdurige arbeidsongeschiktheid van mensen die geen aanspraak kunnen maken op de WAO omdat er geen arbeidsverleden is opgebouwd. Dit zijn mensen die arbeidsongeschikt zijn op de dag dat zij 17 jaar worden, of na hun 17e jaar arbeidsongeschikt worden én een opleiding/studie volgen

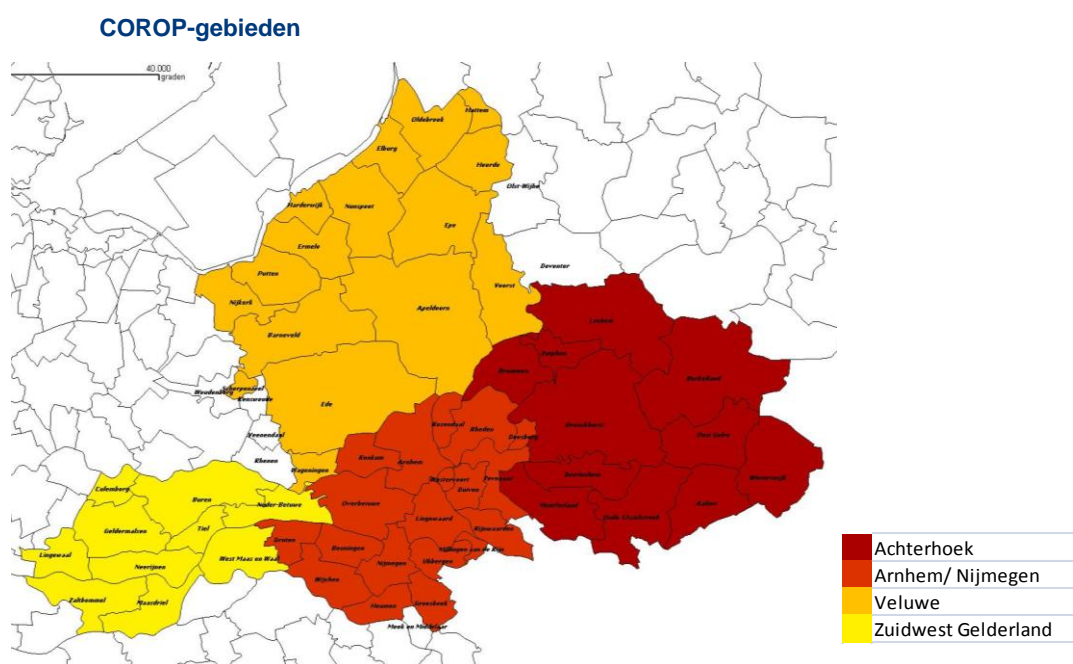
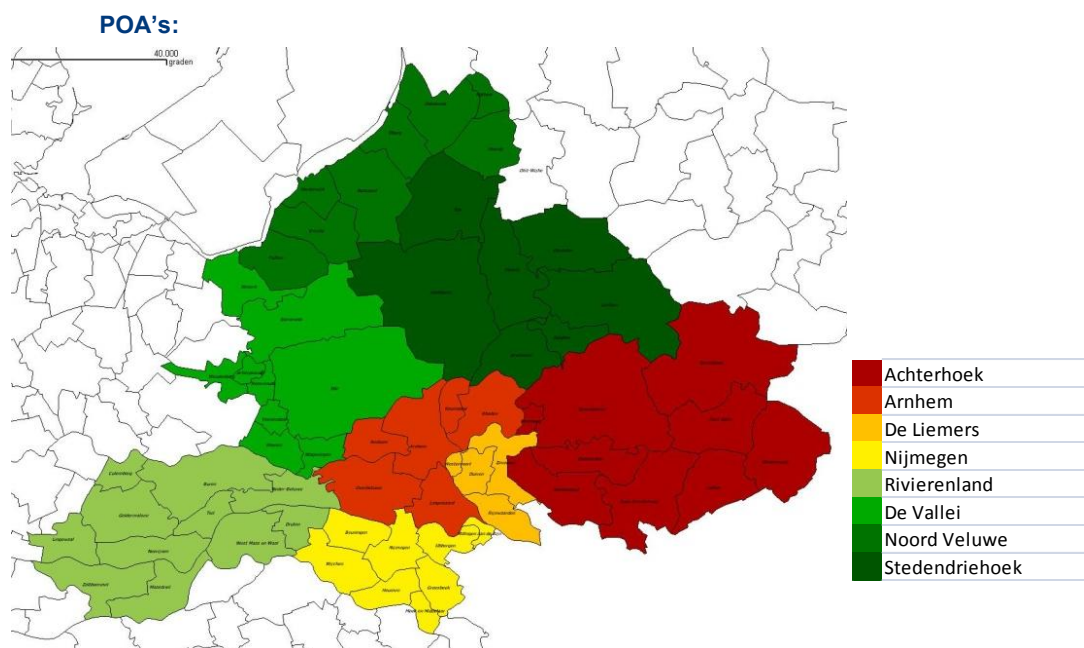
Werkloosheidswet (WW): de wet heeft tot doel werknemers te verzekeren tegen de financiële gevolgen van werkloosheid. De wet voorziet in een uitkering die gerelateerd is aan het laatstverdiende inkomen uit dienstbetrekking. De duur van de uitkering is afhankelijk van het arbeidsverleden van de verzekerde. Het Uitvoeringsinstituut Werknemersverzekeringen (UWV) beoordeelt of men voor een WW-uitkering in aanmerking komt

Wet werk en bijstand (WWB): wettelijke sociale voorziening die op 1 januari 2004 in werking is getreden ter vervanging van de Algemene bijstandswet (ABW), de Wet inschakeling werkzoekenden (WIW) en het Besluit In- en Doorstroombanen (ID-banen).

Wet Werk en Inkomen naar Arbeidsvermogen (WIA): de WAO is in 2006 vervangen door de WIA. De WAO had als doel om personen in loondienst te verzekeren van een loonvervangende uitkering bij langdurige arbeidsongeschiktheid (langer dan een jaar). Verandering is dat bij de WIA werken naar vermogen centraal staat en ook beloond wordt.

Bijlage 2

POA- en COROP-gebieden





CAB *fundeert* beleid

CAB

Martinikerkhof 30, 9712 JH Groningen

T (050) 311 51 13

E cab@cabgroningen.nl

I www.cabgroningen.nl

KvK 02060926

BTW NL806242139