

## **nota Arbeidsmarktbeleid 2010-2013**

## Inhoudsopgave

Achtergrond.....	2
Hoofdstuk 1.....	3
Feiten, cijfers en prognoses .....	3
1.1 Banen .....	3
1.2 Niveau werk en opleidingsniveau beroepsbevolking.....	5
1.3 Bevolking en arbeidsparticipatie.....	7
1.4 Werkloosheid .....	8
1.5 Bijstand en arbeidsongeschiktheid.....	9
1.6 Pendel.....	10
1.7 Samenwerkingsverbanden .....	10
1.8 Werkplein 'Werkwereld Veluwerand' .....	11
1.9 Lopende activiteiten in de regio .....	12
Hoofdstuk 2.....	13
Regionale ontwikkelingen .....	13
2.1 POA Noord-Veluwe.....	13
2.2 Veluwe Portaal.....	13
2.3 Activiteiten impuls vitaliteit arbeidsmarkt/Position Paper.....	13
2.4 Sociaal Economisch Overleg Noord-Veluwe.....	14
Hoofdstuk 3.....	15
Uitgangspunten voor beleid .....	15
3.1 Vraagsturing .....	15
3.2 Arbeidsgeschiktheid.....	15
3.3 Leeftijdbevuste stimulering .....	16
Hoofdstuk 4.....	17
Doelstellingen .....	17
4.1 Opleidingsniveau van 3.000 mensen omhoog in 2013.....	17
4.2 Vraagsturing in beroepskeuze en (re-)integratie.....	18
Hoofdstuk 5.....	20
Programma's .....	20
5.1 Programma 1: 'Kennis offensief Noord-Veluwe'.....	21
5.2 Programma 2: 'De vraag centraal'.....	22
Hoofdstuk 6.....	23
Organisatie, tijd en geld.....	23
<a href="#">Bijlagen</a>	
Bijlage 1 Discrepantieanalyse provincie Gelderland.....	24
Bijlage 2 Ontwikkeling bevolking 2006-2020 .....	32
Bijlage 3: Inventarisatie onderwijs- en arbeidsmarktactiviteiten .....	33
Bijlage 4 gebruikte afkortingen .....	46

## Achtergrond

Eind 2006 hebben verschillende partijen op de Noord-Veluwe besloten om vraag en aanbod op de regionale arbeidsmarkt beter op elkaar af te stemmen. VNO-NCW Noord-Veluwe, ROC Landstede en Regio Noord-Veluwe<sup>1</sup> (RNV) hebben daartoe het Platform Onderwijs Arbeidsmarkt Noord-Veluwe (POA) opgericht. Vanaf dat moment is veel energie gestoken in concretisering van de samenwerking. Dat heeft onder andere in 2008 geleid tot het project Leren en Werken Noord-Veluwe, waaraan regionaal 18 partners meewerken. Naast de regionale partners en de Kamer van Koophandel stimuleert ook de provincie Gelderland de regionale activiteiten op arbeidsmarkt terrein.

Bestaat het werk van POA in de beginfase vooral uit stimuleren van initiatieven en samenwerking; geleidelijk aan ontstaat de behoefte meer structureel op regionale schaal een arbeidsmarktbeleid te formuleren. Met als belangrijkste regionale uitkomst het benoemen van de gezamenlijke regionale speerpunten. Richting werkgevers, richting jongeren, richting beroepsbevolking en niet in het minst richting mensen met een afstand tot de arbeidsmarkt. De huidige recessie mag dan ook op de Noord-Veluwe gevoeld worden; de vergrijzing gaat door en de economie hoeft maar weer aan te trekken of de vraag naar goed opgeleid personeel zal het aanbod weer overtreffen. Dus is en blijft het van groot belang de juiste mensen op de juiste plaatsen aan de slag te hebben en te houden.

Voor u ligt de conceptnota arbeidsmarktbeleid, die gepresenteerd is op de bijeenkomst Vitale arbeidsmarkt op 29 september 2009. Op de bijeenkomst in ROC Landstede te Harderwijk waren ongeveer 150 mensen aanwezig. De nota is ook toegezonden aan ruim 50 organisaties van ondernemers, onderwijsinstellingen en gemeenten. We hebben reacties gehad dat het concept is besproken in diverse bedrijvenkringen en de gemeenten. Naast waardering zijn de belangrijkste reacties: aandacht voor aangrenzende regio's (IJssel-Vecht, Stedendriehoek en Flevoland/Zeewolde). Verder meer aandacht voor de samenwerking ondernemers-onderwijs in de regio. Tenslotte wordt gepleit voor een nader onderzoek naar de pendel om conclusies te kunnen trekken uit de gepresenteerde gegevens (Tabel 9, pagina 10).

---

<sup>1</sup> Regio Noord-Veluwe is het samenwerkingsverband van de gemeenten Elburg, Ermelo, Harderwijk, Nunspeet, Putten en Oldebroek. Op een aantal onderdelen participeren ook de Gelderse gemeenten Hattem, Heerde en Nijkerk en de Flevolandse gemeente Zeewolde.

## Hoofdstuk 1

### *Feiten, cijfers en prognoses*

In 2006 vermeldde het 'Eindrapport Noord-Veluwe Duurzaam Vitaal'<sup>2</sup> een aantal feiten, dat vooral de kwalitatieve spanning op de regionale arbeidsmarkt helder maakt. Het lage opleidingsniveau op de Noord-Veluwe springt er uit. Tegelijkertijd weten we dat een laag opleidingsniveau synoniem is voor kwetsbaarheid op de arbeidsmarkt. Maar ook zien we een hoge arbeidsmoraal en een stabiele mix van economische sectoren. In dit hoofdstuk een overzicht van de belangrijkste feiten en cijfers op de regionale arbeidsmarkt.

### 1.1 Banen

Het aantal banen van minimaal 12 uur op de Noord-Veluwe is in de periode 2003 – 2008 toegenomen met ruim 6.000 tot 86.000. De verdeling over sectoren is hieronder weergegeven:

Tabel 1: Ontwikkeling van de werkgelegenheid Noord-Veluwe.

<b>Sector</b>	<b>2003</b>	<b>2008</b>	<b>toe-/afname</b>
Landbouw en visserij	3.320	3.030	- 290
Voeding	2.590	2.170	- 420
Chemie	1.090	1.120	30
Metaal en elektrotechniek	2.620	2.520	- 100
Overige industrie	3.530	2.960	- 570
Energie	140	170	30
Bouw	6.970	7.920	950
Onroerend goed	610	720	110
Handel en reparatie	15.010	15.720	710
Transport	2.650	2.830	180
Communicatie	680	680	0
Bank- en verzekeringswezen	1.400	980	- 420
Horeca en zakelijke dienstverlening	16.280	19.720	3.440
Gezondheidszorg	13.450	15.320	1.870
Overheid en onderwijs	9.830	10.390	560
<i>Totaal</i>	<i>80.170</i>	<i>86.250</i>	<i>6.080</i>

Bron: Arbeidsmarkt monitor provincie Gelderland

In 2008 gold de verwachting dat de grootste sector, Horeca en zakelijke dienstverlening, richting 2012 tot meer dan 20% zal groeien. De overige sectoren gaven toen qua verwachting een min of meer stabiel beeld. Inmiddels zijn zoals we weten de prognoses voor de korte en ook de lange termijn onzeker.

<sup>2</sup> Eindrapport Noord-Veluwe Duurzaam Vitaal, ETIN in opdracht van Kamer van Koophandel

Voor geheel Gelderland geldt inmiddels de prognose<sup>3</sup> uit tabel 2.

Tabel 2: Prognose 2009 ontwikkeling van de werkgelegenheid in Gelderland.

Ontwikkeling van de werkgelegenheid (banen van 12 uur en meer) per sector, ontwikkeling 2009 – 2013 per jaar en de stand 2008, Gelderland							
	Stand* 2008	Mutatie in procenten			Mutatie in aantallen**		
		2009	2010	'11– '13	2009	2010	'11–'13
Landbouw en Visserij	30.000	-3,0	-2,8	0,2	-900	-800	100
Voeding	14.000	-1,2	-3,1	-1,3	-200	-400	-300
Chemie	10.000	-2,6	-6,0	-0,8	-300	-600	-100
Metaal en elektrotechniek	43.000	-2,7	-9,6	-0,5	-1.200	-4.100	-500
Overige industrie	43.000	-2,3	-4,3	-1,5	-1.000	-1.800	-900
Energie	4.000	0,3	-0,5	-0,7	0	0	-100
Bouw	61.000	-1,0	-3,4	0,3	-600	-2.000	100
Handel en reparatie	132.000	-0,9	-4,6	0,0	-1.100	-5.900	-200
Transport	34.000	-1,4	-5,6	0,0	-500	-1.900	0
Communicatie	5.000	-0,6	-2,6	-0,2	0	-100	0
Bank- en verzekeringswezen	21.000	-4,4	-10,5	0,5	-900	-2.100	100
Horeca en zakelijke dienstverlening	200.000	-2,7	-4,7	1,2	-5.400	-9.100	900
Gezondheidszorg	126.000	2,6	1,3	3,4	3.200	1.700	3.000
Overheid en onderwijs	102.000	0,5	0,4	-0,3	500	500	-500
Totaal	825.000	-1,0	-3,3	0,7	-8.400	-26.600	1.600

\* Afgerond op 1000-tallen; \*\* afgerond op 100-tallen

Bron 2008: Voorlopige uitkomsten Provinciale Werkgelegenheid Enquête Gelderland 2008  
Bron 2009 – 2013: Mei-raming, Bureau Economisch Onderzoek, Provincie Gelderland

<sup>3</sup> Actualisering Provinciale Economische Verkenning 2009 – 2013, 18 juni 2009

Toch blijkt (ook nu) de Noord-Veluwe over een evenwichtige mix van sectoren en banen te beschikken. In de werkloosheidcijfers (paragraaf 1.4) komt dit ook tot uitdrukking. De mix van commerciële sectoren, de zorgsector, de overheid en het onderwijs draagt bij aan die stabiliteit.

Tabel 3: Procentuele verdeling 2008 van banen in de verschillende sectoren: vergelijking tussen de Noord-Veluwe en Nederland.

Sector	Noord-Veluwe	Nederland
Landbouw en visserij	3,5	2,9
Voeding	2,5	1,5
Chemie	1,3	1,1
Metaal en elektrotechniek	2,9	4,0
Overige industrie	3,4	3,7
Energie	0,2	0,5
Bouw	9,2	5,8
Onroerend goed	0,8	0,9
Handel en reparatie	18,2	16,5
Transport	3,3	4,2
Communicatie	0,8	1,2
Bank- en verzekeringswezen	1,1	3,3
Horeca en zakelijke dienstverlening	22,9	29,7
Gezondheidszorg	17,8	14,1
Overheid en onderwijs	12,0	10,3
<i>Totaal</i>	<i>99,9</i>	<i>99,7</i>

Bron: Arbeidsmarkt monitor provincie Gelderland

Uit de tabel blijkt een op de Noord-Veluwe een oververtegenwoordiging van de bouw, handel/reparatie en gezondheidszorg.

## 1.2 Niveau werk en opleidingsniveau beroepsbevolking

Op Gelders niveau toont een discrepantie analyse aan, dat in de gezondheidssector de vraag naar laag, middelbaar en hoger opgeleid personeel onveranderd hoog zal blijven. Aangezien juist deze sector op de Noord-Veluwe sterk is vertegenwoordigd, zal de krapte hier extra voelbaar zijn. De vraag in deze sector wordt ook minder beïnvloed door de economische golven.

Of de voorspelde groei van horeca en zakelijke dienstverlening ook gerealiseerd gaat worden, is nu onzeker, maar duidelijk is wel dat de behoefte aan hoger opgeleid personeel (management, administratief, economisch en commercieel) groter zal zijn dan het regionale aanbod.

De spanning tussen kwantiteit en kwaliteit van vraag en aanbod wordt zichtbaar in de periodiek uitgevoerde discrepantie analyse voor de provincie Gelderland<sup>4</sup>. Een presentatie van de analyse is opgenomen als Bijlage 1.

<sup>4</sup> In opdracht van provincie Gelderland en SER Gelderland voert het CAB uit Groningen deze analyse uit.

Conclusies discrepantie analyse voor Gelderland (juli 2009)

- In 2010 minder uitbreidingsvraag en lagere vervangingsvraag dan voor de recessie verwacht
- Vanaf 2010 sterke stijging van het aanbodoverschot door wegvallen vraag (werkloosheid)
- In 2009 een scherpe omslag naar een ruime arbeidsmarkt
- Vanaf 2013 weer 'normale' arbeidsvraag, maar het aanbod blijft heel hoog door schoolverlaters en herintreders
- Het herstel van deze klap duurt vrij lang; zelfs in 2013 nog niet voor alle beroepsgroepen
- De vraag naar vakmensen op lager en middelbaar niveau is snel terug op het oude niveau
- In vergrijsde sectoren (zorg, onderwijs, overheid) blijft de vervangingsvraag hoog
- Een structurele krapte aan militair personeel
- Ook na 2010 een vrij groot tekort aan medisch personeel en technici

Tegenover de krapte aan voldoende opgeleid personeel staat in Gelderland een ruim aanbod aan de onderkant. Voor de Noord-Veluwe een alarmerende constatering, aangezien in onze regio het aandeel laag geschoolden binnen de beroepsbevolking groot is.

Tabel 4: Opleidingsniveau beroepsbevolking Noord-Veluwe/Nederland.

	% laag opgeleid	% middelbaar opgeleid	% hoger opgeleid
Noord Veluwe	31	45	24
Nederland	24	45	31

Binnen onze regio tonen alleen Ermelo en Hattem het landelijke beeld, terwijl met name in Oldebroek (41%) en Putten (37%) het aantal lager opgeleiden in de beroepsbevolking erg groot is. Het percentage middelbaar opgeleiden in de beroepsbevolking stemt overeen met het landelijke beeld.

Tabel 5: Opleidingsniveau beroepsbevolking gemeenten Noord-Veluwe.

	% laag opgeleid	% middelbaar opgeleid	% hoog opgeleid
Elburg	31	44	25
Ermelo	24	45	31
Harderwijk	33	44	23
Hattem	24	44	33
Heerde	24	50	26
Nunspeet	31	52	17
Oldebroek	41	44	15
Putten	37	36	28

De constatering van een relatief lage opleidingsniveau is niet nieuw. Voor de toekomst is dit relatief lage opleidingsniveau geen sterk punt. Er zijn regionaal al concrete initiatieven zijn gestart, die helpen het opleidingsniveau te verhogen (Leren en Werken Noord-Veluwe en de actie Leer Door!). Het is zaak om van (blijven) leren een structurele activiteit te maken.

### 1.3 Bevolking en arbeidsparticipatie

Naast het kwalitatieve en kwantitatieve beeld van vraag en aanbod is er ook de autonome bevolkingsontwikkeling.

Bijlage 2, Ontwikkeling bevolking, laat zien dat 'ontgroening' plaatsvindt: het aantal jongeren tot 14 jaar neemt tussen 2006 en 2015 met ruim 2.000 af. Ook de potentiële beroepsbevolking neemt in diezelfde periode af met zo'n 2.300. Beide dalingen zetten zich voort richting 2020.

Als daarnaast de economie weer aantrekt wordt in een aantal beroepsgroepen het gebrek aan goed personeel weer snel zichtbaar.

Als we niet anticiperen op de toekomstige vraag en de ontwikkeling op zijn beloop laten, komen ondernemers bij economisch herstel in de problemen in de afhandeling van opdrachten en ordestromen. Grote kans dat werkgevers dan weer snel arbeidskrachten van over de grenzen aantrekken. Tegelijkertijd herbergt de Noord-Veluwe een ruime arbeidsreserve:

- De participatiegraad van vrouwen is de laatste jaren weliswaar gestegen, maar ligt met 53% ruim onder de Gelderse 59%. Voor mannen geldt in onze regio een participatiegraad van 78%. Landelijk wordt gestreefd naar een participatiegraad voor mannen en vrouwen van 80% in 2016.
- Ook bestaat er mogelijk nog flexibiliteit in (de toename van) het aantal uren, dat mensen willen werken.
- Nieuwe Nederlanders vallen nu nog buiten de gebruikelijke regionale netwerken. Tegelijkertijd zijn vele uitermate gemotiveerd om aan de slag te gaan. Onbekend is nog welke arbeidsreserve hier nog aanwezig is.

Maar daarmee zijn we er nog niet. Met de invoering van WMO en Participatiebudget is landelijk een ontwikkeling ingezet om meer mensen actief te laten meedoen in onze samenleving. Ook via werk.

Kortom: een waaier aan mogelijkheden om ook met een licht krimpende potentiële beroepsbevolking toch te gaan en blijven voldoen aan de toekomstige regionale vraag.

Om toch meer direct te kunnen voldoen aan de vraag naar personeel van werkgevers moet nog wel een 'gat worden gedicht'. Het geschikt maken vanuit de groep van mensen met een afstand tot de arbeidsmarkt krijgt aandacht in de doelstellingen en het uitvoeringsprogramma.

## 1.4 Werkloosheid

Bij publicaties van werkloosheidcijfers worden verschillende definities gehanteerd. In dit rapport werken we met de publicatie van het CBS.

### **Definitie werkloze beroepsbevolking versus niet-werkende werkzoekenden**

De werkloze beroepsbevolking bestaat uit mensen

- in de leeftijdscategorie van 15-64 jaar;
- zonder werk of met een baan van minder dan twaalf uur per week;
- die actief zoeken naar een baan van twaalf uur of meer per week;
- en daarvoor op korte termijn beschikbaar zijn.

De werkloze beroepsbevolking is de indicator voor de werkloosheid volgens internationaal aanvaarde statistische maatstaven en is de norm voor politici en onderzoekers bij het beoordelen en beschrijven van de arbeidsmarkt. De cijfers over de werkloze beroepsbevolking zijn voornamelijk gebaseerd op de Enquête beroepsbevolking, een CBS-steekproefonderzoek dat maandelijks wordt gehouden.

Naast het CBS publiceert ook het UWV WERKbedrijf gegevens over personen zonder werk die op zoek zijn naar een baan: de niet-werkende werkzoekenden (NWW). Dit zijn de personen die zich hebben laten inschrijven bij het UWV, geen werk hebben en op zoek te zijn naar een baan. De werkloze beroepsbevolking is een schatting van de werkloosheid op basis van steekproefonderzoek van het CBS, de niet-werkende werkzoekenden behelst de klantenregistratie van het UWV. De omvang van de niet-werkende werkzoekenden is aanzienlijk hoger dan die van de werkloze beroepsbevolking. Dit verschil komt doordat een grote groep mensen die ingeschreven staan bij het UWV, niet voldoen aan de criteria om tot de werkloze beroepsbevolking te behoren. Zij zijn niet actief op zoek naar werk van 12 uur of meer per week, zij zijn niet op korte termijn beschikbaar of zij hebben inmiddels werk gevonden, maar staan ook nog bij het UWV ingeschreven. Aan de andere kant zijn er ook mensen die tot de werkloze beroepsbevolking behoren en zich niet hebben ingeschreven bij het CWI, en dus niet tot de niet-werkende werkzoekenden behoren. Dit geldt met name voor mensen die geen recht hebben op een uitkering, zoals herintreders en jonge schoolverlaters.

Met een werkloze beroepsbevolking van 2.200 (2,7%) in 2008 bevindt de Noord-Veluwe zich ruim onder het niveau van Gelderland (3,6%).

De prognoses per juni 2009 zijn verwerkt in Tabel 6.

Tabel 6 Verwachte ontwikkeling werkloze beroepsbevolking 2009-2013.

Ontwikkeling van de werkloze beroepsbevolking (voor banen van 12 uur en meer) 2009 – 2013 en de stand 2008 Gelderland en Noord-Veluwe				
	2008	2009	2010	2013
<b>Gelderland</b>				
Groei werkgelegenheid		- 1,0	-3,3	0,7
Groei beroepsbevolking		0,4	- 0,8	1,0
Werkloze beroepsbevolking in personen	32.700	46.000	75.300	78.200
Werkloosheidpercentage	3,6	5,0	8,2	8,3
<b>Noord-Veluwe</b>				
Groei werkgelegenheid		- 0,8	- 2,9	0,8
Groei beroepsbevolking		0,7	- 0,2	0,9
Werkloze beroepsbevolking in personen	2.200	3.000	4.700	5.000
Werkloosheidpercentage	2,7	3,6	5,6	5,7

Per april 2009 gold voor de Noord-Veluwe nog een werkloosheidprognose van 6,8% in 2010. Inmiddels laten de provinciale prognoses een veel grotere discrepantie zien tussen de verschillende regio's en staat de Noord-Veluwe er in dit veld relatief gunstig voor, ook richting 2013.

Uiteraard zijn ook de huidige geprognosticeerde cijfers onzeker. Duidelijk is wel dat de werkloosheid sterk gaat toenemen. Alle sectoren, met uitzondering van de gezondheidszorg, hebben of krijgen er op korte termijn mee te maken. Nu zal een aantal mensen wellicht geïnteresseerd zijn in (en geschikt zijn voor) een overstap naar de zorg, maar uiteraard valt niet iedereen om te scholen naar een beroep in de zorg en is de toename aan werkgelegenheid in die sector onvoldoende om de klappen in de andere sectoren op te vangen. Bovendien: het is zinloos mensen om te scholen als ze bij beter economisch tij toch weer naar hun oude beroep terug willen keren.

## 1.5 Bijstand en arbeidsongeschiktheid

### *De cijfers*

Tabel 7: Bijstandsuitkering gemeenten Noord-Veluwe.

Uitkeringen bijstand Noord-Veluwe (WWB)	
2005	1520
2006	1380
2007	1320
2008	1290

Tabel 8: Arbeidsongeschikten 'naar regeling' op de Noord-Veluwe per 31 december.

	Arbeidsongeschikt	WAO/WIA	Wajong	WAZ
2005	10.240	7.340	2.220	660
2006	9.430	6.600	2.270	580
2007	9.120	6.140	2.440	560
2008	8.820	5.770	2.590	480

**De constatering:**

Qua aantallen uitkeringen voor arbeidsongeschiktheid neemt de Noord-Veluwe een middenpositie in binnen Gelderland. Hoe tevreden we mogen kijken naar de teruglopende aantallen (Wajong uitgezonderd!); achter ieder cijfer staan eind 2008 de persoonlijke redenen van bijna 9.000 mensen, die niet of onvolledig aan het arbeidsproces deelnemen. En dat in een periode, waarin de spanning op de arbeidsmarkt nog huizenhoog was en naar alle middelen werd gegrepen om in de vraag te voorzien.

Blijkbaar bestaan er geen eenvoudige oplossingen om de arbeidsreserve, die bij een deel van deze mensen aanwezig is, in te zetten voor onze regionale economie. Alle inspanningen en kosten op het gebied van inburgering, integratie, re-integratie, reclassering, opvang, coaching, vrijwilligerswerk en andere ten spijt.

**1.6 Pendel**

33.000 Inwoners van de Noord-Veluwe werken buiten de regio. Dat is meer dan 40% van de beroepsbevolking. Ruim een derde daarvan in Zwolle, Apeldoorn, Amersfoort of Utrecht. Van buiten de regio vinden 20.000 mensen hier hun werk.

De inkomende en uitgaande pendel kunnen niet worden verbijzonderd naar aspecten als branches of opleidingsniveaus. De cijfers vormen de uitkomst van ongetwijfeld vele factoren, maar zijn niet terug te leiden naar te nemen maatregelen. Wellicht is het mogelijk de cijfers nader te analyseren, aangezien er ongetwijfeld conclusies aan te verbinden zijn over wonen en werken op de Noord-Veluwe.

Tabel 9: Pendel Noord-Veluwe.

<b>In Noord-Veluwe wonend</b>	
<b>werkend in:</b>	
Noord-Veluwe	48.000
Zwolle	6.100
Apeldoorn	2.700
Amersfoort	2.000
Utrecht	1.600
Nijkerk	1.500
Barneveld	1.300
Epe	1.200
Lelystad	1.000
Amsterdam	900
overige gemeenten	15.400
<b>totaal</b>	<b>81.700</b>
N-Veluwe uitgaand	33.700
N-Veluwe inkomend	20.400
<b>Netto uitgaande pendel</b>	<b>13.300</b>

**1.7 Samenwerkingsverbanden**

Aansluiting van onderwijs en arbeidsmarkt is gebaat bij krachtige samenwerkingsverbanden tussen bedrijfsleven en onderwijs. De kwalitatieve en kwantitatieve vraag van werkgevers kan dan doorklinken in de prioriteiten van de onderwijsinstellingen.

Aan de andere kant kan het onderwijs binnen een dergelijke samenwerking in ruime mate voorzien in aantrekkelijke stageplekken voor de leerlingen en productieve vaktechnische contacten voor zijn docenten.

De Noord-Veluwe kent één dergelijk, succesvol samenwerkingsverband: de Stichting Platform Techniek Noordwest-Veluwe, waarin werkgevers en beroepsonderwijs inmiddels ruim 10 jaar participeren.

Het Informatie Platform Zorg, wegwijzer naar opleidingen en banen in de zorg en samenwerkingsplatform tussen beroepsonderwijs en regionale zorginstellingen is begin 2009 'bij gebrek aan belangstelling' opgeheven.

Hoewel hiernaast adviesraden actief zijn en kleinschalige samenwerkingsprojecten worden uitgevoerd, ontbreekt het op de Noord-Veluwe aan meer praktische samenwerking zoals boven omschreven.

Om die reden is eind 2006 het Platform Onderwijs Arbeidsmarkt Noord-Veluwe (POA) opgericht: een samenwerkingsverband van VNO-NCW, Regio Noord-Veluwe en ROC Landstede, dat zich richt op de verbeterde aansluiting tussen onderwijs en arbeidsmarkt. Inhoudelijk beoogt POA Noord-Veluwe in 2011 de vraagsturing in de regionale arbeidsmarkt concreet te hebben doorgevoerd in alle geledingen.

Naast deze inhoudelijke doelstelling stimuleert POA Noord-Veluwe de interdisciplinaire samenwerking in de regio. De ervaring leert dat samenwerking op de Noord-Veluwe uitsluitend kansrijk is bij concrete initiatieven, waarvoor zich vanuit verschillende sectoren 'eigenaren' aandienen, die de kar trekken. Zonder concreet initiatief verliest men al snel de (interdisciplinaire) belangstelling.

Leren en Werken Noord-Veluwe (2008 en 2009) is een dergelijk initiatief, waarin inhoudelijke doelstellingen zijn gekoppeld aan concrete inspanningsverplichtingen van de initiatiefnemers. Inmiddels is duidelijk dat Leren en Werken Noord-Veluwe ook in 2010 voortgezet zal worden.

Daarnaast is recent door POA Noord-Veluwe het actie Leer Door! geïnitieerd, waarna het Regionaal Bureau Leerlingzaken, UWV Werkbedrijf, COLO en de scholen in de regio zich er mede eigenaar van maakten en de actie succesvol hebben uitgevoerd.

### **1.8 Werkplein 'Werkwereld Veluwerand'**

Naast de beschrijving van samenwerking op de Noord-Veluwe hoort ook een schets van het 'werkplein' voor de Noord-Veluwe: Werkwereld Veluwerand in Harderwijk.

Hier zijn gevestigd:

- UWV Werkbedrijf,
- Intergemeentelijke Sociale Dienst Veluwerand (Ermelo, Harderwijk en Zeewolde),
- Regiomanagement en balie Kamer van Koophandel Oost-Nederland,
- Intervens (re-integratie en uitzendbureau),
- Landstede (MBO opleidingen en maatwerk trajecten),
- BergWerk (uitzendbureau),
- Stadsbank Midden Nederland,
- POA Noord-Veluwe.

Het bedrijven verzamelgebouw heeft door verschillende oorzaken in de beginjaren bijna uitsluitend gefunctioneerd als huisvesting van de verschillende organisaties. Inmiddels wordt gezamenlijk gewerkt aan een vestigingsconcept, waarin de verschillende doelgroepen (werkenden, werkzoekenden, werkgevers, uitkeringsgerechtigden) mogen rekenen op integrale vormen van dienstverlening.

## 1.9 Lopende activiteiten in de regio

In de zomer van 2009 is aan de 350 lezers van de nieuwsbrief POA Noord-Veluwe de vraag gesteld om initiatieven, projecten en structurele activiteiten op het gebied van onderwijs en arbeidsmarkt te melden. Een breed scala aan activiteiten is gemeld. Niet alleen de gevraagde activiteiten, maar bijvoorbeeld ook een deel van het opleiding-, training- en re-integratieaanbod in onze regio.

Om een zo volledig mogelijk regionaal beeld te presenteren is geen schifting aangebracht en dus treft u het volledige resultaat van deze inventarisatie aan in Bijlage 3.

Hieronder een overzicht van de kolomoverstijgende overlegsituaties in onze regio.

Sociaal Economisch Overleg Noord-Veluwe (SEO)	Regionale beleidsregie gebied van economie en arbeidsmarkt. Wethouders Economische Zaken, VNO-NCW Noord-Veluwe, Kamer van Koophandel Oost-Nederland, onder voorzitterschap van de portefeuillehouder economische zaken Regio Noord-Veluwe
Regionaal Keten Overleg (REKO)	Overleg van vestigingsmanager UWV Werkbedrijf en hoofden Sociale Zaken van de RNV gemeenten
Stuurgroep leren en Werken Noord-Veluwe	Regio Noord-Veluwe, VNO-NCW Noord-Veluwe, Landstede, COLO (gezamenlijke kenniscentra)
Stuurgroep Jongeren naar Opleiding en Werk (SJOW)	Regio Noord-Veluwe, Regionaal Bureau Leerlingzaken, UWV Werkbedrijf, Landstede, Kamer van Koophandel, POA Noord-Veluwe
Stuurgroep aanpak voortijdig schoolverlaten	Directies scholen Voortgezet Onderwijs en Middelbaar Beroepsonderwijs, Regio Noord-veluwe en Regionaal Bureau Leerlingzaken
Platform Onderwijs Arbeidsmarkt Noord-Veluwe	VNO-NCW Noord-veluwe, Regio Noord-Veluwe, Landstede, ondersteund door provincie Gelderland en Kamer van Koophandel Oost Nederland
Middenkader Overleg Werk- en Dagbesteding	Directies en vertegenwoordigers zorginstellingen en sociale werkvoorziening. Netwerk overleg met als doel aan de aangesloten organisaties advies uit te brengen over 'verlaters van het speciaal onderwijs' en moeilijk plaatsbare cliënten van gemeenten of zorginstellingen

## Hoofdstuk 2

### *Regionale ontwikkelingen*

#### **2.1 POA Noord-Veluwe**

Eind 2006 is het Platform Onderwijs Arbeidsmarkt Noord-Veluwe opgericht met als doel vraag en aanbod op de regionale arbeidsmarkt beter op elkaar af te stemmen. Oprichters VNO-NCW, Regio Noord-Veluwe en ROC Landstede hebben met steun van de Kamer van Koophandel Oost-Nederland en in belangrijke mate ook van provincie Gelderland de arbeidsmarkt en haar problematiek stevig op de regionale kaart gezet.

Nu het Sociaal Economisch Overleg Noord-Veluwe het arbeidsmarktbeleid in 2009 formeel aan zijn activiteitenpakket heeft toegevoegd, is daarmee de bestuurlijke regionale aandacht verankerd. Aan de uitvoeringskant lopen projecten en activiteiten met hun eigen bestuurlijke en projectmatige leiding. Uitvoering van de maatregelen in het kader van de economische recessie zal zorgen voor verdere aansluiting van beleid en uitvoering.

Daarmee is wat het POA betreft een belangrijke pijler geslagen onder de te bereiken doelen en verschuift de aandacht naar het regionaal realiseren van concrete samenwerking in de uitvoering. POA Noord-Veluwe blijft dus ook in 2010 in het gehele veld van beleid en uitvoering actief in een niet gebonden rol als activator van lokale en regionale partijen.

#### **2.2 Veluwe Portaal**

Op 12 september 2007 bezoekt een kleine Noord-Veluwse delegatie het Poortwachtercentrum (pwc) in Heerhugowaard om met eigen ogen te gaan zien hoe het werkt en wat het voor onze regio zou kunnen betekenen. Enkele kernpunten zijn dan meteen duidelijk: een pwc kan alleen succesvol zijn als het 'hands on' functioneert voor werkgevers en werknemers. Daarnaast is het belangrijk dat een behoorlijk aantal werkgevers actief deelneemt. In oktober 2009 gaat het Veluwe Portaal officieel van start met poortwachter activiteiten en daaraan gelieerde diensten op het gebied van instroom, doorstroom en uitstroom. De oprichting en implementatie van het Veluwe Portaal betekent een concrete stimulans voor de publieke partijen (UWV Werkbedrijf, sociale diensten, onderwijsinstellingen) en andere 'leveranciers' op de regionale arbeidsmarkt om hun dienstenpakket aan werkgevers op een vraaggerichte manier te organiseren in afstemming met het Veluwe Portaal. Gestimuleerd wordt dat samenwerking wordt opgepakt wordt met Veluwe Werkt, het initiatief van de bedrijvenkringen Hattem, Heerde en Epe.

#### **2.3 Activiteiten impuls vitaliteit arbeidsmarkt/Position Paper**

De economische recessie dicteert in ieder geval in 2009 en 2010 een groot deel van de sociaal economische agenda. In dat kader heeft RNV in nauw overleg met VNO-NCW en Kamer van Koophandel een pakket maatregelen gepubliceerd, die de regiogemeenten zullen nemen om de gevolgen van de recessie te bestrijden en te verzachten. Dit pakket, bekend onder de naam 'Position Paper', bevat naast infrastructurele werken ook een pakket maatregelen om de regionale arbeidsmarkt een impuls te geven.

Van groot belang hierbij zijn de steun van € 1.500.000, die provincie Gelderland reserveert voor regionale projecten, de € 350.000, die de projectdirectie Leren en Werken ter be-

schikking stelt voor voortzetting van het project in 2010 en de ± € 100.000, die vanuit het rijk voor onze regio beschikbaar komen voor bestrijding van jeugdwerkloosheid.

Enerzijds bundelt de position paper alle korte termijn activiteiten om de gevolgen van de recessie te bestrijden.

Anderzijds benoemt het de investeringen, die onze regio ook op termijn ten goede komen. Vandaar dat het actiematige karakter van de position paper de basis vormt voor de aan dit plan verbonden activiteiten tot eind 2010.

### **2.4 Sociaal Economisch Overleg Noord-Veluwe**

Het Sociaal Economisch Overleg Noord-Veluwe (SEO) wordt gevormd door de portefeuillehouders Economische Zaken van de bij RNV aangesloten gemeenten, VNO-NCW Noord-Veluwe en de Kamer van Koophandel. Naast de gebruikelijke activiteiten op het gebied van de regionale economische visie en ontwikkeling heeft het SEO in 2009 besloten de regionale arbeidsmarkt in al haar aspecten tot zijn beleidsterrein te rekenen.

Hiermee is een belangrijke stap gezet in de verduurzaming van de beleidsmatige aandacht voor het onderwerp in de regio. Initiatieven als POA Noord-Veluwe, Leren en Werken Noord-Veluwe en Stuurgroep Jongeren naar Opleiding en Werk krijgen hiermee op arbeidsmarktterrein de gewenste beleidsmatige regionale aandacht.

***Hoe positief de geschetste ontwikkelingen ook zijn: ze hebben tijd en aandacht nodig om zich te vormen en te bewijzen, terwijl tegelijkertijd de druk op gecoördineerde uitvoering van projecten en andere activiteiten enorm is gegroeid en vlekkeloos moet draaien in 2010. De jonge structuren worden dus direct getest.***

## Hoofdstuk 3

### ***Uitgangspunten voor beleid***

Alvorens over te gaan tot een analyse van de Noord-Veluwse situatie is het zaak vast te stellen 'door welke bril' we de feiten, cijfers en ontwikkelingen bezien. Het SEO heeft zich hierover uitgesproken en standpunten geformuleerd op het gebied van vraagsturing, werken naar vermogen en een leeftijdbewuste aanpak.

### **3.1 Vraagsturing**

In situaties van vraag en aanbod bestaat altijd spanning die tot uitdrukking komt op de markt: tekort en overschot (kwantiteit en kwaliteit). Ook werken er altijd twee krachten tegelijkertijd. Aan de ene kant de vraag naar personeel vanuit werkgevers. Veelal lastig op een termijn van langer dan 3 jaar vooruit te voorspellen. Aan de andere kant de stimulering vanuit ouders, scholen en sociale omgeving richting jongeren om toch vooral persoonlijke competenties te ontwikkelen en studierichtingen te kiezen, die daar bij passen.

Het een hoeft het ander niet te doorkruisen, maar de praktijk is anders:

- De vraag naar goed opgeleid technisch personeel lijdt al jaren onder de teruglopende keuze voor technische vakken door jongeren.
- Het opleidingsniveau van onze beroepsbevolking ligt structureel lager dan de huidige en toekomstige behoefte in bedrijven en instellingen.
- De hardnekkige werkloosheid onder mensen van 45 jaar en ouder roept ook vragen op over het succes van onze re-integratie aanpak richting kansrijke sectoren.

#### ***SEO Noord-Veluwe stelt vraagsturing centraal in het arbeidsmarktbeleid.***

Dit heeft gevolgen voor de voorlichting aan jongeren, ouders en scholen en voor de re-integratierichting van mensen, die nu en straks door omstandigheden aan de kant staan. Het vraagt van werkgevers en arbeidsmarktdeskundigen om de toekomstige vraag beter en meer concreet te communiceren.

Maar het heeft ook andere gevolgen: daar waar we kunnen voorspellen, dat werkgelegenheid zal teruglopen of van karakter zal wijzigen, zoals al gebeurd is in het betalingsverkeer en de postbezorging, kunnen we ook meer pro actief mensen adviseren zich tijdig om te scholen.

### **3.2 Arbeidsgeschiktheid**

Nog altijd zijn financieringsstromen gebaseerd op het 'kenmerk' van groepen in onze samenleving. Zo zijn stempels als 'Wajonger', 'WWB-er', 'WAO-er', 'SW geïndiceerde' ontstaan. Rondom ieder kenmerk zijn vervolgens gespecialiseerde vormen van dienstverlening ontstaan. Soms succesvol, soms niet. Landelijke ontwikkelingen als de Wet Maatschappelijke Ondersteuning en de Wet Participatiebudget beogen de verschillende geldstromen te bundelen, onder andere rond de arbeidsintegratie van mensen met een afstand tot de arbeidsmarkt.

#### ***SEO Noord-Veluwe stelt het vermogen van mensen in het arbeidsproces centraal.***

Met de genoemde landelijke ontwikkelingen in de rug ontstaan in de samenwerking tussen lokale overheden en werkgevers meer mogelijkheden. Het gaat erom om de competenties en arbeidsgeschiktheid van deze mensen te benutten in bedrijven en instellingen en daarnaast de mate van tijdelijke of duurzame afstand tot volledige werkintegratie (financieel) af te dekken.

### 3.3 Leeftijdbewuste stimulering

De beroepsbevolking op de Noord-Veluwe is meer dan een getal tussen andere getallen. Het is de optelsom van mensen met veel verschillende kenmerken, die gemeen hebben dat ze meer dan 12 uur per week (willen) werken. Maar voor een 50-jarige gelden andere vragen en perspectieven dan voor een 20-jarige.

Instrumenten om mensen te ondersteunen in hun weg op of naar de arbeidsmarkt mogen best generiek toepasbaar zijn, maar beleidsmatig gelden wel degelijk speerpunten:

- Een te lage beroepskwalificatie bezorgt jongeren een valse start op de arbeidsmarkt. Met de vraag of ze die ooit weten weg te werken.
- Een 35-jarige, die zich niet verder in de breedte of diepte ontwikkelt, loopt een goede kans straks buiten de boot te vallen.
- Een 60-plusser, die niet wordt ingezet om kennis en ervaring over te dragen kan voor bedrijf of regio een gemiste kans betekenen.

#### ***SEO Noord-Veluwe kiest voor generieke maatregelen met leeftijdbewuste kwaliteitsimpulsen.***

Het mag duidelijk zijn dat SEO van de Noord-Veluwe een lerende regio wil maken om beter aan de vraag van bedrijven en instellingen te kunnen voldoen en de beroepsbevolking in al haar geledingen ontwikkelingskansen te bieden. Speerpunten zijn daarin:

- Tot 30 jaar: beroepsrichting vinden en kwalificeren
- Tot 55 jaar: verbreden en verdiepen, vergroten weerbaarheid
- 55-plus: coachen, begeleiden en overdragen

## Hoofdstuk 4

### Doelstellingen

We hebben eerst gekeken naar feiten, cijfers en ontwikkelingen en vervolgens een keuze gemaakt voor de uitgangspunten in ons beleid. Uiteindelijk zal dit leiden tot de formulering van concrete programma's voor de komende jaren. Maar om die goed te kunnen concretiseren stellen we eerst onze doelen vast.

#### 4.1 Opleidingsniveau van 3.000 mensen omhoog in 2013

Het mag duidelijk zijn: SEO Noord-Veluwe wil een sterke impuls geven aan het opleidingsniveau van onze beroepsbevolking. Goed opgeleide mensen zijn van cruciale betekenis voor de verdere ontwikkeling van onze economie. Niets doen tast onze concurrentiepositie aan. De doelen zijn geformuleerd op basis van de in 1.2 gepresenteerde cijfers:

Beroepsbevolking	% laag opgeleid	% middelbaar opgeleid	% hoger opgeleid
Noord-Veluwe 2007	31	45	24
Noord-Veluwe 2013 <sup>5</sup>	27 (in aantal min 2.000)	48 (in aantal plus 2.000)	25 (in aantal plus 1.000)

Deze doelstelling staat centraal in de plannen en projecten in onze regionale arbeidsmarkt en zal worden nagestreefd in een evenwichtige verdeling over de sectoren, die de Noord-Veluwe kent:

Bouw	300
Handel en reparatie	525
Horeca en zakelijke dienstverlening	675
Gezondheidszorg	525
Overheid en onderwijs	375
Overige sectoren	<u>600</u>
Totaal	3.000

Structurele voortzetting van het medio 2009 lopende Actieplan schoolverlaters (projecten Leer Door en Startbaan) zullen een impuls geven aan verhoging van het opleidingsniveau van schoolverlaters.

Opleiden betekent ook niet altijd alleen 'het diploma halen'. Het kan ook gaan om de ontwikkeling van competenties als de sociale en communicatieve vaardigheden, die nodig zijn om te kunnen functioneren in het arbeidsproces.

Daarnaast zullen drie andere leeftijdgerichte activiteiten bijdragen aan het behalen van deze doelstelling:

#### ***tot 30 jaar***

<sup>5</sup> Het is een doelstelling in percentages en absolute aantallen. De verschuiving in percentages is lastig aan directe inspanningen te koppelen, omdat zaken als migratie en opleidingsniveau jongeren hierop van invloed zijn. De doelstelling is minimaal 3.000 volwassenen hoger te kwalificeren; 2.000 lager opgeleiden worden middelbaar opgeleid en 1.000 middelbaar opgeleiden worden hoger opgeleid. We hopen echter de 4.000 te halen.

Gemiddeld 400 niet gekwalificeerde schoolverlaters per jaar kweken een even zo grote aanwas van de laaggeschoolde beroepsbevolking. De reductie van voortijdig schoolverlaten valt buiten de directe doelen van dit plan, maar heeft gelukkig in andere regionale programma's ruime aandacht. Toch is niet iedere jongere te bewegen zich rond zijn of haar twintigste gekwalificeerd de arbeidsmarkt te betreden.

In onze doelstellingen concentreren we ons daarom op werkende en werkloze jongeren tot 30 jaar. Zij zijn uit het gezicht van school en leerplichtinstanties verdwenen. Zij verrichten veelal laaggeschoolde arbeid en zijn bijzonder kwetsbaar voor fluctuaties van de vraag.

SEO Noord-Veluwe stelt zich ten doel in 2013:

- 90% van de jongeren tot 30 jaar zonder startkwalificatie te kennen
- 30% van hen jaarlijks succesvol richting een beroepskwalificatie te begeleiden en
- daarvoor een passend instrumentarium beschikbaar te hebben

### **30 – 55 jaar**

In hun middelbare beroepsleeftijd lopen teveel mensen een achterstand op. Niet in hun ervaring, maar in hun kennis en vaardigheden. Hun inzetbaarheid op de arbeidsmarkt daalt. Bij arbeidsongeschiktheid in hun eigen beroep of ontslag komt dit extra hard aan. Er zijn vervolgens grote inspanningen nodig om hen weer naar een duurzame plaats in het arbeidsproces te begeleiden. Als dit al lukt.

SEO Noord-Veluwe stelt zich te doel voor de leeftijdsgroep van 30 – 50 jaar:

- in 2011 een pakket cursussen en opleidingen in samenwerking met branche organisaties gereed te hebben, dat de inzetbaarheid van laag geschoold personeel vergroot en
- in 2013 in samenwerking met werkgevers aanvullende training en opleiding van 2.000 laag geschoolden te hebben gerealiseerd.

### **55 plussers**

Misschien wel de meest 'gespleten doelgroep'. Zwerft de een bij eerder stoppen; de ander vindt juist in werk nieuwe energie. Houdt de een het voor gezien met nieuwe ontwikkelingen; de ander inspireert jongeren door bevlogen 'het vak' over te dragen. Met dit plan willen we ruimte bieden aan 55 plussers om hun ervaringen over te dragen aan jongeren. Op school en in het bedrijf. Als docent en als persoonlijke coach.

SEO Noord-Veluwe stelt zich ten doel:

- In 2013 1.000 55 plussers uit bedrijven en instellingen minimaal één dag per week in te zetten voor training, opleiding en begeleiding van jongeren.

## **4.2 Vraagsturing in beroepskeuze en (re-)integratie.**

De aansluiting tussen vraag en aanbod is kwalitatief en kwantitatief een voortdurende bron van zorg en aandacht. SEO Noord-Veluwe wil de vraaggerichte benadering inzetten om die aansluiting te verbeteren en stelt daarbij de volgende doelen:

De directe en geprognosticeerde vraag naar kwantiteit en kwaliteit van beroepskrachten is in 2013:

- 90% sluitend voor de vraag tot 2 jaar vooruit.
- 75% sluitend voor de vraag tot 5 jaar vooruit.

Uiteraard onvoorziene grote fluctuaties in de vraag daargelaten.

Werkgevers en arbeidsmarktdeskundigen dienen in 2013 gezamenlijk in staat te zijn om jongeren en hun ouders, volwassen werkzoekenden en professionele coaches, begeleiders

en klantmanagers, gericht te adviseren voor een succesvolle toekomst van hen zelf, hun kinderen of klanten.

Werkgevers verzekeren zich door hun bijdrage aan de prognoses van een grotere kans op vervulling van hun personele behoeften in de nabije toekomst.

Scholen en andere opleidingsinstituten kunnen leerlingen en ouders beter voorlichten over opleidingen meer een grote of minder grote kans op werk.

Sociale Diensten kunnen re-integratie kandidaten gericht scholen en begeleiden naar beroepen waar vrijwel zeker vraag naar is. Daarmee zullen ze in staat zijn om nog beter te voldoen aan de wensen van werkgevers. En daarmee ook aan de mogelijkheden en wensen van hun cliënten.

## Hoofdstuk 5.

### *Programma's*

De keuze voor een tweetal doelstellingen levert ook een programmatische focus op 'slechts' twee programma's. Echter: goed opgeleide mensen betekenen

- een stimulans voor de innovatiekracht van regionale bedrijven en instellingen;
- een zelfbewuste en weerbare regionale beroepsbevolking en;
- een inspiratiebron voor kinderen, die via de scholen hun weg naar de werkzame toekomst vinden.

De tweede focus op vraagsturing veroorzaakt grote effecten:

- Werkgevers raken meer gewend hun toekomstige kwantitatieve en vooral kwalitatieve behoefte aan personeel te communiceren;
- Decanen, kennisinstituten en andere professionals kunnen leerlingen en ouders nog gericht voorlichten over kansrijke sectoren;
- Scholen en andere opleiders kunnen hun aanbod beter afstemmen op de (beroepsgerichte) vraag;
- Re-integratie en omscholingstrajecten kunnen succesvoller verlopen, omdat ze altijd gericht zijn op de vraag van werkgevers.

De vertaling van regionale doelen naar projecten zal in de komende twee maanden plaatsvinden. De projectplannen voor 2010 zijn voor een groot deel opgenomen in het document: 'Vitale arbeidsmarkt Noord-Veluwe'.

Bijzondere aandacht verdient nog de 'overgang' van 2010 naar volgende jaren. We gaan er van uit dat na 2010 niet de middelen beschikbaar zullen zijn om met dezelfde kracht te werken aan opleidingsniveau en vraagsturing.

We streven er naar per 1 december 2009 alle projectplannen gereed te hebben en regionaal te publiceren.

Hieronder een kort overzicht van de belangrijkste programma onderdelen.

## 5.1 Programma 1: 'Kenniss offensief Noord-Veluwe'

<b>Leer Door! en Startbaan</b>	<p>Geïntroduceerd in 2009 om eindexamenkandidaten te stimuleren om nog minimaal een jaar door te leren. Ingegeven door de dreiging van een oplopende jeugdwerkloosheid.</p> <p>Vanaf 2010 om te vormen naar een stimulans voor zowel schoolgaande als werkende jongeren om te investeren in de eigen waarde op de arbeidsmarkt:</p> <ul style="list-style-type: none"><li>• Voortzetting en uitbreiding huidige activiteiten (voorlichting, 'leerdoor-coaching' en begeleiding naar leerwerksituaties) met de aansluiting naar alumniprogramma's van scholen.</li><li>• Opzoeken en stimuleren van werkende en werkzoekende niet gekwalificeerde jongeren met een toegesneden instrumentarium: van competentiescan tot opleidingsaanbod en van coaching tot leerwerkbanen.</li><li>• Communicatieprogramma, gericht op werkgevers, met als doel opleiden te stimuleren en 'groenpluk' als maatschappelijk ongewenst te profileren.</li></ul> <p>Een deel van de activiteiten vindt in 2010 nog plaats binnen 'Leren en Werken' en wordt daarna voor jongeren structureel voortgezet.</p>
<b>Leren en Werken Noord-Veluwe</b>	<p>'Leren en Werken 2'</p> <p>De voortzetting in 2010 van het succesvolle project in 2008 en 2009. In de huidige omstandigheden is de doelgroep verschoven naar jongeren zonder startkwalificatie en 'met werkloosheid bedreigden'. Toch zullen net als in het nog lopende project ook werkende volwassenen aangespoord blijven om te investeren in de verdieping en verbreding van hun competenties.</p> <p>2010 betekent de kanteling van projectmatige aanpak naar structurele werkgeversgerichte aanpak via 'matchmakers' vanuit Werkwereld Veluwerand.</p>
<b>'Fit For Work'</b>	<p>Dit project richt zich op volwassenen zonder startkwalificatie, laag getletterden, laag opgeleide mensen in fysiek veeleisende beroepen en mensen van wie het beroep ingrijpend zal wijzigen of zelfs zal verdwijnen.</p> <p>In 2010 zullen in het kader van de bestrijding van recessie gevolgen de eerste laag opgeleide werklozen worden opgeleid voor werk in kansrijke sectoren. Het gaat hier niet direct om startkwalificaties, maar om</p> <ul style="list-style-type: none"><li>• algemene vaardigheden, die in vele beroepen van belang zijn (taalvaardigheid, veilig werken, omgaan met formulieren en geschreven instructies, mondelinge (telefonische) communicatie, basale computervaardigheden)</li><li>• specifieke eenvoudige vakkennis op het gebied van bouw, metaal, elektrotechniek, groen, zorg, .....</li></ul> <p>Hiertoe zullen leerwerk omgevingen worden gecreëerd bij regionale bedrijven en instellingen 'in huis'. Het onderwijs vindt zo dicht mogelijk bij 'het echte werk' plaats.</p> <p>Met deze basis kunnen kandidaten naar andere vormen van Leerwerksituaties of een baan doorstromen.</p>

## 5.2 Programma 2: 'De vraag centraal'

SEO Noord-Veluwe ziet Werkwereld Veluwerand in Harderwijk als de meest geschikte plaats om de publieke dienstverlening aan werkgevers verder uit te bouwen. Onderstaande activiteiten zullen daarom vanuit dit centrum worden ondernomen. Zo kan ook richting werkgevers het beste een transparante en concrete samenwerking ontstaan met de private dienstverlening van het Veluwe Portaal (net als met Veluwe Werkt).

**Accountmanagement en jobsearch Veluwerand**

De introductie van vraagsturing in Werkwereld Veluwerand vindt plaats in 2009 via Leren en Werken Noord-Veluwe en zal verder gestructureerd worden in 2010. Daartoe wordt een gezamenlijk servicepunt gevormd, specifiek gericht op werkgevers. Met als doel de vragen van individuele werkgevers vertalen naar de diensten, die partners in de SUWI keten en de verschillende onderwijs aanbieders kunnen bieden. Aan de vorming van dit servicepunt is ook de implementatie van vraagsturing binnen UWV Werkbedrijf, de sociale diensten, de opleidingsinstituten en andere publieke dienstverleners verbonden. Vanaf de start vindt overleg en afstemming plaats met het Veluwe Portaal (en Veluwe Werkt).

**Werkgevers enquête**

Inventarisatie onder werkgevers naar de huidige en toekomstige behoefte aan personeel. De focus ligt hierbij op 3 aspecten:

- Kwantiteit: inventarisatie van de kwantitatieve behoefte aan personeel als gevolg van doorstroom, uitstroom (vergrijzing!) en economische vraagontwikkeling.
- Kwaliteit: inventarisatie van de vraag naar kwalitatieve aspecten in de verschillende beroepen (zoals vakmanschap en communicatieve vaardigheden).
- Aansluiting onderwijs en arbeid: inventarisatie van de mogelijkheden om samenwerking tussen werkgevers en scholen te intensiveren.

De gegevens worden op verschillende manieren verkregen:

- Via een jaarlijkse telefonische enquête onder werkgevers in de regio.
- Via de bezoeken van matchmakers Leren en Werken en via de bezoeken van kenniscentra aan werkgevers.
- Via raadpleging van andere, reeds bestaande bronnen.

**Consultatie bedrijvenkringen en sectoren**

De start van een periodieke, structurele consultatie van bedrijvenkringen en vertegenwoordigers van specifieke sectoren over de inhoudelijke ontwikkelingen in de verschillende sectoren en de gevolgen daarvan voor de vraag naar personeel.

**Vraag analyse en advies**

Te starten in 2010: de jaarlijkse vertaling van de geprognosticeerde vraag naar partijen in de regio, zoals scholen en andere opleidingsinstituten, re-integratiebedrijven en sociale diensten, zodat vraag en aanbod steeds beter op elkaar gaan aansluiten.

Hiervoor wordt de samenwerking gezocht en uitgebreid met aangrenzende regio's in Gelderland en Flevoland.

Ook zullen provinciale deskundigen en de kennisinstituten worden uitgenodigd hun bijdragen te leveren. Bijvoorbeeld door concretisering van discrepantie analyses op regionaal niveau.

## Hoofdstuk 6

### ***Organisatie, tijd en geld***

Het moment, waarop dit regionale plan verschijnt is bijzonder: de regio staat voor de uitvoering van grote projecten om de gevolgen van de economische recessie zo goed mogelijk te bestrijden. De meeste van de activiteiten in dat kader beogen meteen duurzame effecten te realiseren.

De regio beschikt vanuit het verleden niet over een uitvoeringsorganisatie, die probleemloos de gecoördineerde uitvoering van alle activiteiten op zich kan nemen. Toch dient deze organisatie binnenkort operationeel te zijn.

In de komende maanden zal vanuit Werkwereld Veluwerand de uitvoeringsorganisatie worden vormgegeven. Hierbij wordt mede voortgebouwd op de ervaring, die is opgedaan bij Leren en Werken Noord-Veluwe: organiseren vanuit de vraag van werkgevers naar goed opgeleid personeel staat altijd centraal. Doel is de organisatie uiterlijk per 1 februari 2010 volledig op sterkte te hebben.

De doelen van het nu voorliggende arbeidsmarkt beleid liggen in 2010 waar het gaat om de bestrijding van de recessiegevolgen. Ze liggen in 2013 waar het gaat om de volledige doorvoering van vraagsturing en verhoging van het opleidingsniveau.

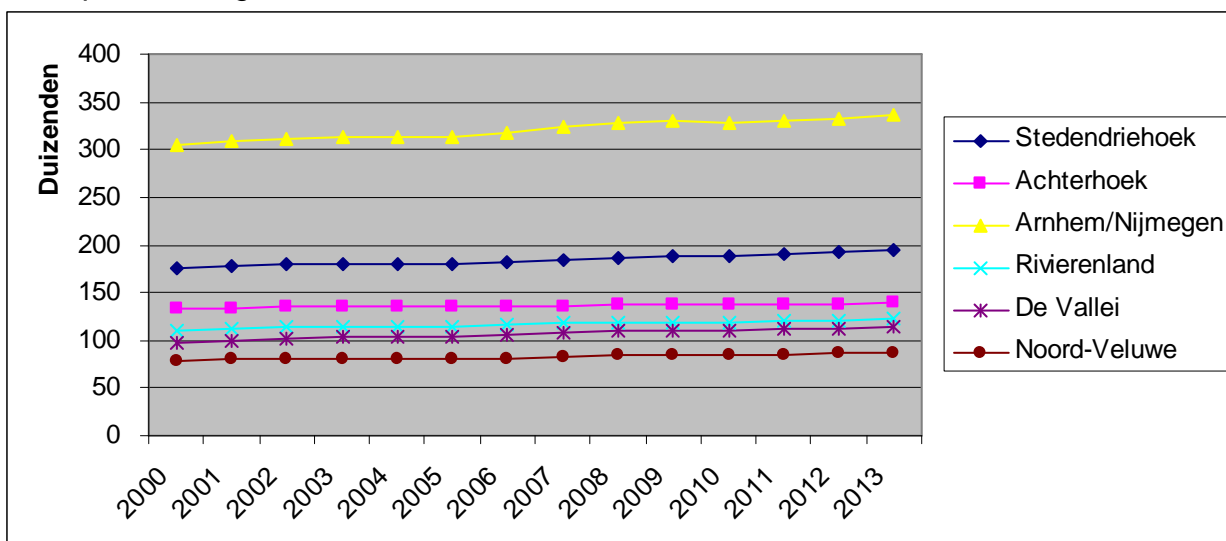
Financieel is 2010 cruciaal voor een vliegende start. De plannen voor dat jaar hebben een omvang van ruim € 3.000.000 en worden mogelijk gemaakt door de verwachte grote bijdragen van provincie en rijk:

Steun van Provincie Gelderland aan ' Vitale Arbeidsmarkt' Noord-Veluwe	€ 1.500.000.
Verwachte rijksbijdrage vanuit het Actieplan Jeugdwerkloosheid	€ 500.000.
Rijksbijdrage vanuit projectdirectie Leren en Werken	€ 350.000.

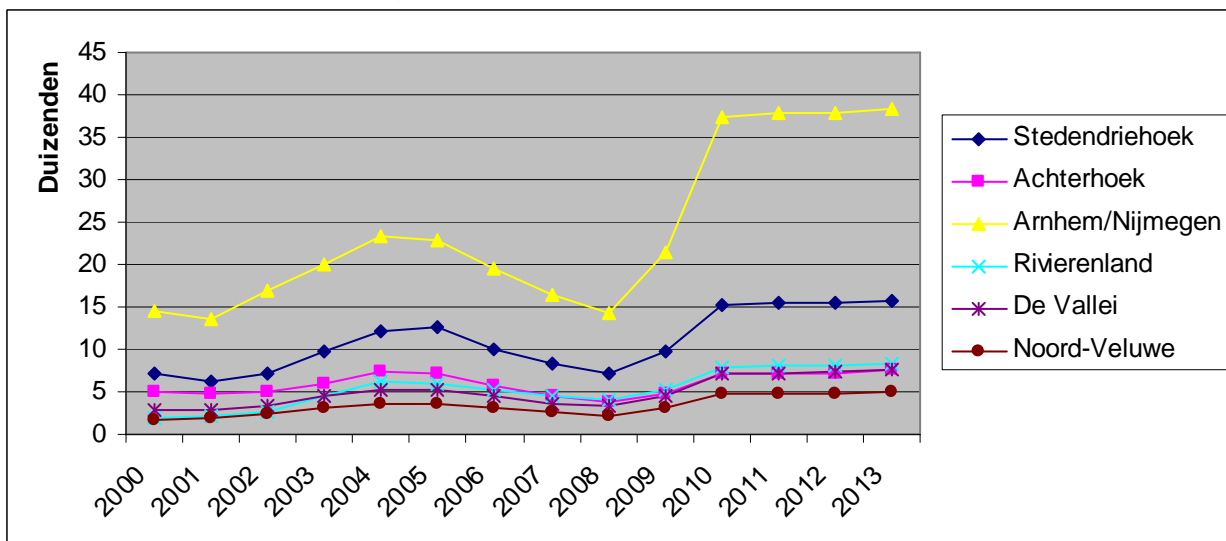
In totaal meer dan € 2.000.000 om onze ambities in 2010 waar te maken. Tegelijkertijd zijn deze gelden voor het grootste gedeelte bedoeld als cofinanciering. Als regio dienen we aan deze bedragen over het gehele pakket voor een belangrijk deel ook zelf bij te dragen.

## Bijlage 1 Discrepantieanalyse provincie Gelderland

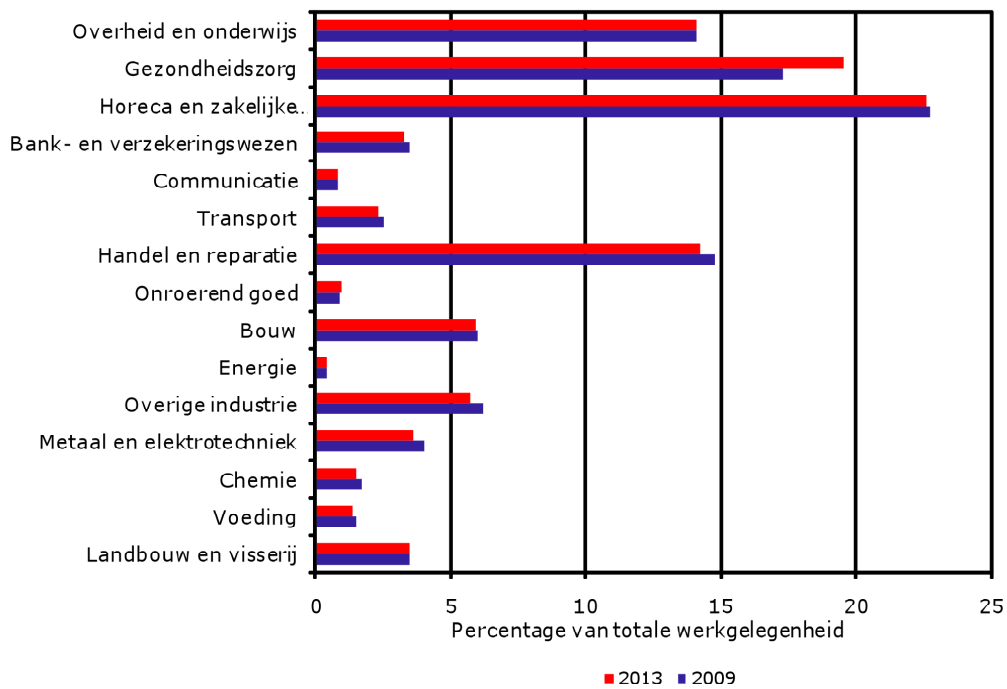
### Beroepsbevolking



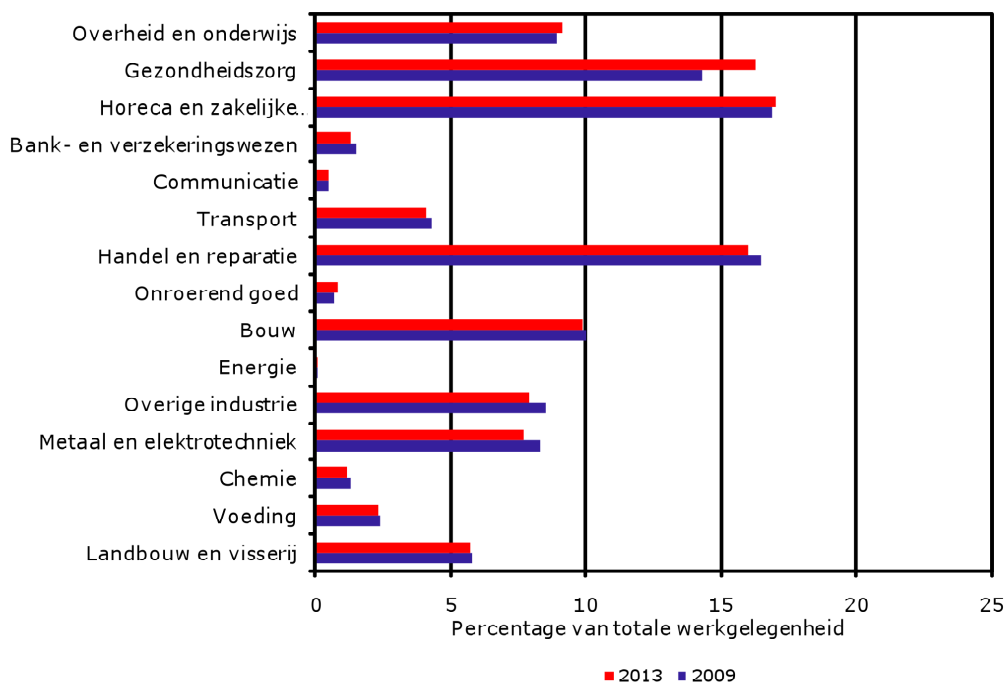
### Werkeloze beroepsbevolking



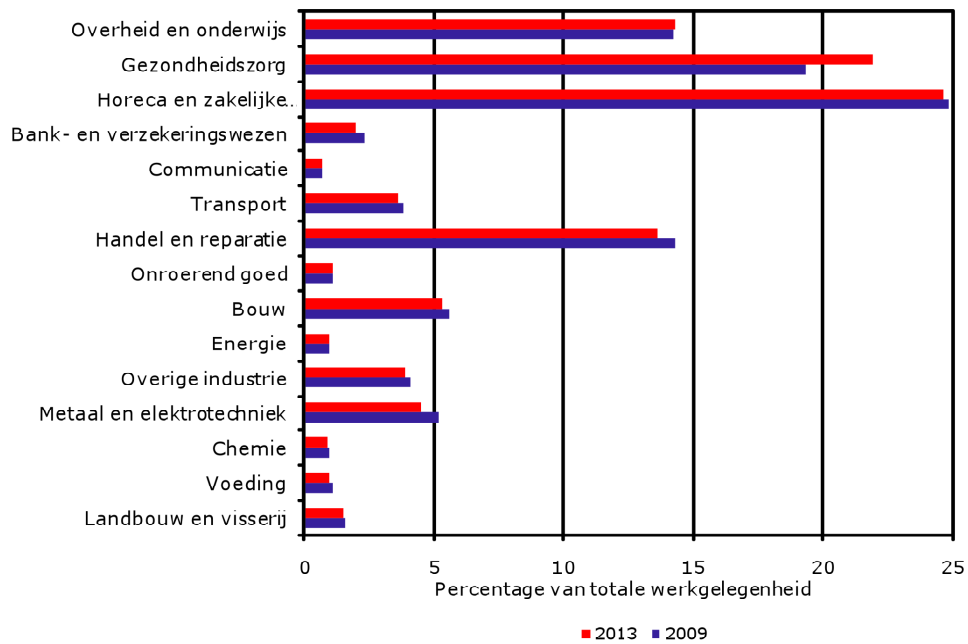
**Werkgelegenheid naar sectoren >=12 uur  
regio Stedendriehoek**



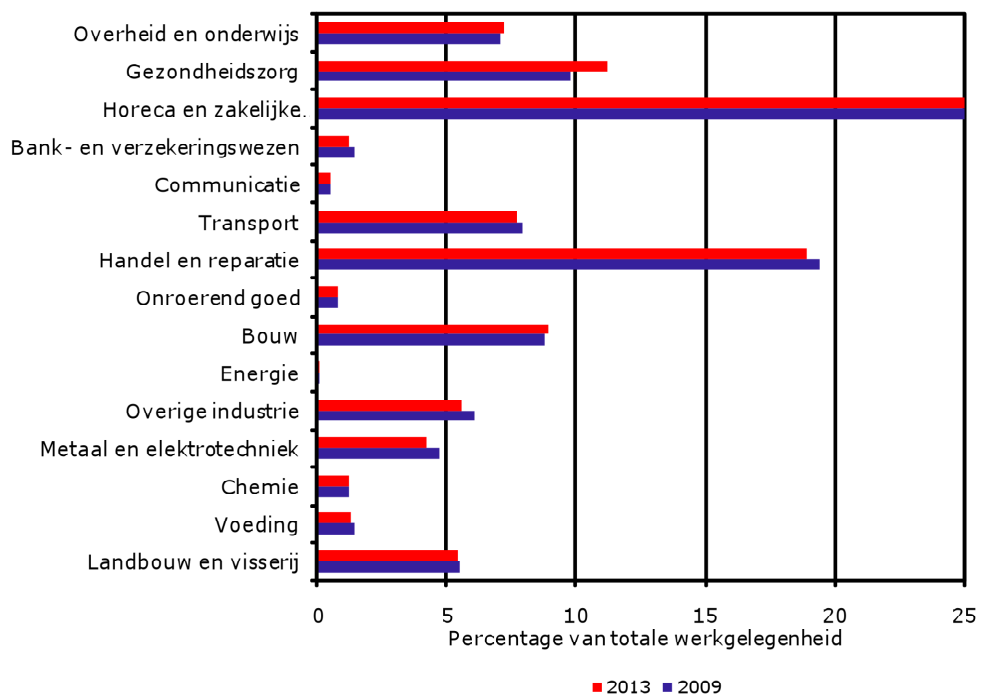
**Werkgelegenheid naar sectoren >=12 uur  
regio Achterhoek**



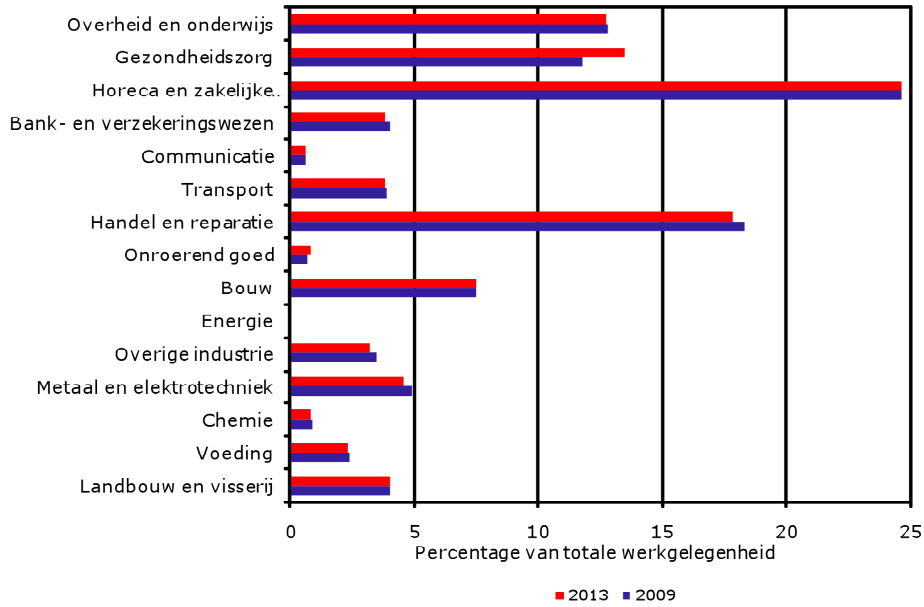
**Werkgelegenheid naar sectoren >=12 uur  
knooppunt Arnhem/Nijmegen**



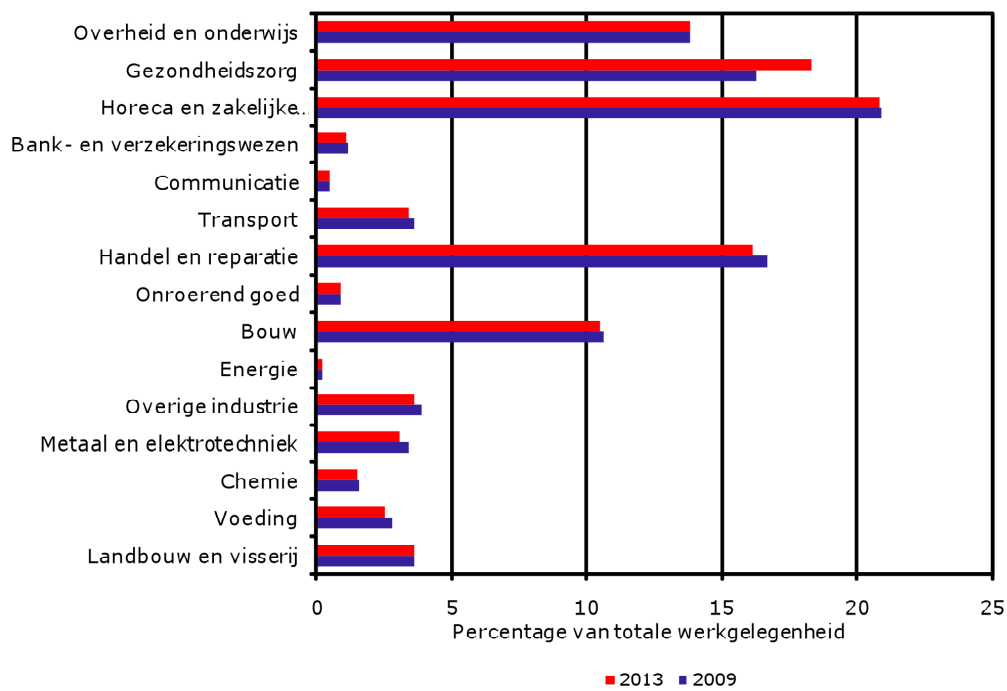
**Werkgelegenheid naar sectoren >=12 uur  
regio Rivierenland**



**Werkgelegenheid naar sectoren >=12 uur  
regio De Vallei**



**Werkgelegenheid naar sectoren >=12 uur  
regio Noord-Veluwe**



Verskil tussen

- arbeidsvraag en arbeidsaanbod
- Ruime arbeidsmarkt: vraag < aanbod
- Krappe arbeidsmarkt aanbod < vraag

### Arbeidsvraag

- Uitbreidingsvraag
- Vervangingsvraag

### Arbeidsaanbod

- werklozen;
- schoolverlaters;
- overig arbeidsaanbod, waaronder herintreders

### Arbeidsvraag in de provincie Gelderland

		2009	2010	2013
	Totaal elementaire beroepen	10.620	9.410	10.910
	Totaal lagere beroepen	31.300	28.220	31.950
	Totaal middelbare beroepen	38.850	36.870	45.720
	Totaal hogere beroepen	18.330	17.440	21.630
	Totaal wetenschappelijke beroepen	7.680	7.640	9.510
	Totaal	106.780	99.580	119.720

### Arbeidsaanbod in de provincie Gelderland

		2009	2010	2013
	Totaal elementaire beroepen	24.290	30.270	33.920
	Totaal lagere beroepen	31.550	39.890	41.550
	Totaal middelbare beroepen	29.480	36.930	35.460
	Totaal hogere beroepen	17.590	21.890	21.310
	Totaal wetenschappelijke beroepen	6.390	8.380	8.270
	Totaal	109.300	137.360	140.510

		2009	2010	2013
11	Elementaire beroepen	-	--	--
<b>1</b>	<b>Totaal elementaire beroepen</b>	-	--	--
24	Agrarisch	++	+	+
26	Technisch	+	-	0
28	Transport	-	--	--
29	(Para)medisch	++	++	++
31	Administratief, commercieel e.d.	0	-	0
33	Beveiliging	++	+	++
37	Verzorgend	0	-	-
<b>2</b>	<b>Totaal lagere beroepen</b>	<b>0</b>	-	-
44	Agrarisch	++	++	++
46	Technisch	0	0	0
48	Transport e.d.	++	0	++
49	(Para)medisch	++	++	++
51	Administratief, commercieel e.d.	0	0	0
53	Juridisch, bestuurlijk, beveiliging	++	++	++
55	Taalkundig, cultureel	0	-	0
56	Gedrag en maatschappij	0	0	+
57	Verzorgende e.d.	0	0	0
<b>4</b>	<b>Totaal middelbare beroepen</b>	<b>+</b>	<b>0</b>	<b>+</b>
62	Pedagogisch	0	0	-
66	Technisch	+	0	0
69	(Para)medisch	++	+	++
71	Administratief, commercieel, economisch e.d.	0	-	0
75	Taalkundig, cultureel	-	--	-
76	Gedrag en maatschappij e.d.	0	-	0
78	Managers e.d.	0	-	0
<b>6</b>	<b>Totaal hogere beroepen</b>	<b>0</b>	<b>0</b>	<b>0</b>
82	Pedagogisch	0	0	0
86	Technisch	+	0	+
89	(Para)medisch e.d.	0	0	+
91	Economisch, administratief e.d.	++	0	++
93	Juridisch, bestuurlijk	+	0	0
96	Gedrag en maatschappij e.d.	0	-	-
98	Managers	+	0	+
<b>8</b>	<b>Totaal wetenschappelijke beroepen</b>	<b>+</b>	<b>0</b>	<b>0</b>
	<b>Totaal</b>	<b>0</b>	-	<b>0</b>

	huidige discrepantieanalyse t.o.v. vorige
Elementaire beroepen	
<b>Totaal elementaire beroepen</b>	wordt ruimer
Agrarisch	min of meer gelijk
Technisch	wordt krap, maar vanaf 2010 ruimer
Transport	wordt minder ruim
(Para)medisch	min of meer gelijk
Administratief, commercieel e.d.	min of meer gelijk
Beveiliging	min of meer gelijk
Verzorgend	min of meer gelijk
<b>Totaal lagere beroepen</b>	wordt minder ruim
Agrarisch	min of meer gelijk
Technisch	wordt veel ruimer
Transport e.d.	wordt ruimer rond 2010
(Para)medisch	min of meer gelijk
Administratief, commercieel e.d.	wordt ruimer
Juridisch, bestuurlijk, beveiliging	min of meer gelijk
Taalkundig, cultureel	wordt ruimer
Gedrag en maatschappij	min of meer gelijk
Verzorgende e.d.	min of meer gelijk
<b>Totaal middelbare beroepen</b>	wordt ruimer
Pedagogisch	min of meer gelijk
Technisch	wordt ruimer
(Para)medisch	min of meer gelijk
Administratief, commercieel, economisch e.d.	wordt ruimer
Taalkundig, cultureel	wordt ruimer
Gedrag en maatschappij e.d.	wordt rond 2010 ruimer
Managers e.d.	wordt veel ruimer
<b>Totaal hogere beroepen</b>	min of meer gelijk
Pedagogisch	min of meer gelijk
Technisch	wordt krappere
(Para)medisch e.d.	min of meer gelijk, krappere in 2013
Economisch, administratief e.d.	wordt krappere, rond 2010 ruimer
Juridisch, bestuurlijk	min of meer gelijk
Gedrag en maatschappij e.d.	wordt ruimer
Managers	wordt ruimer
<b>Totaal wetenschappelijke beroepen</b>	wordt krap, vanaf 2010 gelijk
<b>Totaal</b>	wordt rond 2010 ruimer

## Conclusie

- In 2010 minder uitbreidingsvraag
- En een lagere vervangingsvraag
- Vanaf 2010 sterke stijging van het aanbod (werkloosheid)
- Vanaf 2013 weer 'normale' arbeidsvraag
- Maar aanbod blijft heel hoog (door schoolverlaters en herintreders)
- In 2010 een scherpe omslag naar een ruime arbeidsmarkt t.o.v. 2009.
- Herstel van deze klap duurt vrij lang: zelfs 2013 nog niet voor alle beroepsgroepen
- Vraag naar vakmensen (vooral lager en middelbaar technisch personeel) weer snel terug op het oude niveau.
- In vergrijsde sectoren (zorg, onderwijs, overheid) blijft de vervangingsvraag hoog
  
- Krapte aan militair personeel structureel hoog (veelkazernes)
- Ook na 2010 een vrij groot tekort aan medisch personeel en technici.

## Bijlage 2 Ontwikkeling bevolking 2006-2020

Elburg, Ermelo, Harderwijk, Hattem, Heerde, Nunspeet, Oldebroek, Putten

	Noord-Veluwe totaal				Nederland			
	2006	2010	2015	2020	2006	2010	2015	2020
<b>Bevolking 1 januari [personen]</b>	192.393	193.774	195.519	197.268	16.334.210	16.432.606	16.595.543	16.748.085
<b>Perc. bevolking 0 -14 jaar [%]</b>	19,8	19,1	18,3	17,4	18,3	17,6	16,7	16
<b>Perc. toe-/afname</b>		-0,7	-0,8	-0,9		-0,7	-0,9	-0,7
<b>Aantal bevolking 0 - 14 jaar</b>	38.094	37.011	35.780	34.325	2.989.160	2.892.139	2.771.456	2.679.694
<b>Aantal toe-/afname</b>		-1.083	-1.231	-1.455		-97.022	-120.683	-91.762
<b>Perc. bevolking 15-29 jaar [%]</b>	18,4	18,1	18,2	18,3	18	18,2	18,4	18,5
<b>Perc. bevolking 30-44 jaar [%]</b>	21,4	19,6	17,5	16,5	22,9	20,9	18,8	17,9
<b>Perc. bevolking 45-64 jaar [%]</b>	25,9	27,3	27,7	27,7	26,5	28	28,3	28,1
<b>Perc. Potentiële beroepsbevolking [%]</b>	65,7	65,0	63,4	62,5	67,4	67,1	65,5	64,5
<b>Perc. Toe-/afname</b>		-0,7	-1,6	-0,9		-0,3	-1,6	-1,0
<b>Aantal Potentiële beroepsbevolking</b>	126.402	125.953	123.959	123.293	11.009.258	11.026.279	10.870.081	10.802.515
<b>Toe-/afname</b>		-449	-1.994	-667		17.021	-156.198	-67.566
<b>Perc. bevolking 65-74 jaar [%]</b>	8	8,7	10,6	11,5	7,8	8,5	10,3	11,4
<b>Perc. Toe-/afname</b>		0,7	1,9	0,9		0,7	1,8	1,1
<b>Aantal bevolking 65-74 jaar</b>	15.391	16.858	20.725	22.686	1.274.068	1.396.772	1.709.341	1.909.282
<b>Toe-/afname</b>		1.467	3.867	1.961		122.703	312.569	199.941
<b>Perc. bevolking 75 jaar en ouder [%]</b>	6,5	7,1	7,6	8,6	6,5	6,9	7,4	8,2
<b>Perc. toe-/afname</b>		0,6	0,5	1,0		0,4	0,5	0,8
<b>Aantal bevolking 75 jaar en ouder</b>	12.506	13.758	14.859	16.965	1.061.724	1.133.850	1.228.070	1.373.343
<b>Toe-/afname</b>		1.252	1.101	2.106		72.126	94.220	145.273

**Bron:**

ABF Research - Primos prognose

### Bijlage 3: Inventarisatie onderwijs- en arbeidsmarktactiviteiten

Onderstaand overzicht is de opsomming van alle activiteiten, die zijn gemeld aan POA Noord-Veluwe in de afgelopen maanden. Er heeft geen 'screening' plaatsgevonden op bijvoorbeeld het verschil tussen projecten en reguliere activiteiten.

Naam project, programma initiatief of overleg	Doelgroep (o.a. leeftijd)	Doelstelling
<b>Platform Techniek Noordwest-Veluwe</b>	Leerlingen 12-25	Instroombevordering Technisch Onderwijs
<b>Belangrijkste activiteiten</b>		<b>Deelnemende partijen</b>
<p>Het Platform Techniek is een samenwerkingsverband van onderwijs en arbeidsmarkt. Met ons enthousiasme en onze eigen passie voor techniek bieden we de jeugd de kans om zelf te ontdekken dat technische beroepen op alle niveaus telkens nieuw perspectief bieden.</p> <p>Met haar activiteiten biedt Platform Techniek ook ouders en onderwijsbetrokkenen inzicht in de uitstekende perspectieven in de techniek. Via een diversiteit aan activiteiten laat het platform de doelgroepen ontdekken dat technische beroepen bij uitstek creatief zijn, tot een duurzame samenleving bijdragen en dat binnen de technische bedrijven een prettig en dynamisch werkklimaat heerst. Uiteraard sluiten alle activiteiten van het platform aan op de beleving van de doelgroepen. Wij maken maximaal gebruik van netwerken om onze doelstelling en visie te verwerkelijken.</p> <p>Bij de keuze van haar activiteiten gaat Platform Techniek uit van de bereikbaarheid van de doelgroepen en de mogelijkheden tot beïnvloeding.</p>		<p>Aarding, ACM, Alcoa, AWL-Techniek, Bagema, Borga-Bijstede, Bronckhorst lastechniek, Bronswerk, Chr.VMBO, Corlaercollege, Damen Dredging, De Nuborgh, Dialog ID, FME, Gicom, Hellebrekers Technieken, HS Technieken, Hulstflier Installaties, Jan Kuipers, Kuyer Metaalwerken, Landstede Harderwijk, Mach.Fabriek Elburg, Mach.Fabriek Mogema, Mechdes, Nedpack, Ridder aandrijfsystemen, Roelofsen, Scheer&amp;Foppen, Spring Producties, Straalbedrijf Petersen, Techno Centrum, Torsit, Transcom, Van de Brink, Van Panhuis Putten, Kamer van Koophandel, Stichting ElektroWerk, Vosteq.</p>
<b>Geografisch werkterrein en periode</b>	<b>Contactpersoon</b>	<b>Aanvullende opmerkingen</b>
Noord-west Veluwe Periode: onbepaald	Projectcoördinator: Maaïke Langevoort info@platform-techniek.nl	
Naam project, programma initiatief of overleg	Doelgroep (o.a. leeftijd)	Doelstelling
<b>Platform Onderwijs Arbeidsmarkt Noord-Veluwe</b>	Werkgevers, overheid, onderwijs	<p>Optimale afstemming van vraag en aanbod op de Noord-Veluwse arbeidsmarkt:</p> <ol style="list-style-type: none"> <li>1. Arbeidsmarkt en onderwijs zijn goed in beeld</li> <li>2. Jeugd heeft een startkwalificatie en werk</li> <li>3. Ouderen zijn waardevol en actief op de arbeidsmarkt</li> <li>4. De innovatiekracht van bedrijven wordt gefaciliteerd door goed opgeleide mensen</li> <li>5. Techniek en Zorg worden aantrekkelijk geprofileerd</li> </ol>

## SEO Noord-Veluwe, Arbeidsmarktbeleid

		Daarnaast wil POA Noord-Veluwe de door werlgevers geconstateerde aanbodverbrokkeling ombuigen naar een integrale werkgeversbenadering in 2011.
<b>Belangrijkste activiteiten</b>		<b>Deelnemende partijen</b>
Communiceren, enthousiasmeren en bouwen aan samenwerking in de regio. Incidenteel: initiatieven ontwikkelen.		VNO-NCW Noord-Veluwe, Regio Noord-Veluwe en Landstede, ondersteund door de provincie Gelderland en Kamer van Koophandel Oost-Nederland
<b>Geografisch werkterrein en periode</b>	<b>Contactpersoon</b>	<b>Aanvullende opmerkingen</b>
Regio Noord-Veluwe	Coördinator: Ton Beliën 06 21124797 info@poa-noordveluwe.nl	
<b>Naam project, programma initiatief of overleg</b>	<b>Doelgroep (o.a. leeftijd)</b>	<b>Doelstelling</b>
<b>Leren en Werken Noord-Veluwe</b>	Werkenden 18 jaar en ouder en werkzoekenden 23 jaar en ouder Vanaf 2010 ook: jongeren zonder startkwalificatie en 'met werkloosheid bedreigden'	Stimuleren samenwerking en realisatie 400 duale trajecten, 300 ervaringscertificaten (EVC's) en een leerwerkloket in 2009 Realiseren van 300 duale trajecten en 400 EVC's in 2010
<b>Belangrijkste activiteiten</b>		<b>Deelnemende partijen</b>
Vraaggerichte benadering van werkgevers, vooral in techniek en zorg; bekendheid geven aan EVC en duale trajecten; werkgevers ondersteunen in de organisatie van de trajecten		Bedrijvenkring Elburg, Bedrijvenkring Ermelo, UWV Werkbedrijf, Fabrikanten Vereniging Nunspeet, Intergemeentelijke Sociale Dienst Veluwerand, Inclusief Groep, Industrieel Overleg Putten, Kamer van Koophandel Oost Nederland, Kenniscentra Calibris, ECABO en Kenteq, Regio Noord-Veluwe, Landstede, Platform techniek Noordwest-Veluwe, Zorggroep Noordwest-Veluwe, Platform Samen Kansrijk, VNO-NCW Noord-Veluwe, POA Noord-Veluwe
<b>Geografisch werkterrein en periode</b>	<b>Contactpersoon</b>	<b>Aanvullende opmerkingen</b>
Regio Noord-veluwe Mei 2008 – december 2009	Esther Kool 06 22512599 estherkool@lerenenwerkennoordveluwe.nl	Het plan voor 2010 is gereed en de subsidie aanvraag is ingediend
<b>Naam project, programma initiatief of overleg</b>	<b>Doelgroep (o.a. leeftijd)</b>	<b>Doelstelling</b>
<b>SJOW</b> (Sluitende aanpak Jongeren naar Opleiding en Werk)	Voortijdig schoolverlaters tot 23 jaar (straks wellicht t/m 27 jaar en werkende jongeren zonder startkwalificatie)	Jongeren weer naar school krijgen of (doen) plaatsen in een leerwerk traject.
<b>Belangrijkste activiteiten</b>		<b>Deelnemende partijen</b>
Opsporen, registreren, multidisciplinair bespreken en vervolgens benaderen van de jongeren. Individuele trajecten ontwerpen en helpen realiseren		Regio Noord-Veluwe, Landstede Trajectbureau, Regionaal Bureau Leerlingzaken, UWV Werkbedrijf, Kamer van Koophandel Oost Nederland, POA Noord-Veluwe
<b>Geografisch werkterrein en periode</b>	<b>Contactpersoon</b>	<b>Aanvullende opmerkingen</b>

## SEO Noord-Veluwe, Arbeidsmarktbeleid

Regio Noord-Veluwe en Zeewolde Permanente activiteit	Ineke Wempe 088 8507852 iwempe@landstede.nl	
Naam project, programma initiatief of overleg	Doelgroep (o.a. leeftijd)	Doelstelling
<b>Leer Door!</b>	Schoolverlaters	1. jongeren aansporen in deze crisistijd nog een jaar door te leren 2. Jongeren, die toch willen gaan werken; monitoren, contact houden en indien geen werk gevonden in september pogen toch richting opleiding of leerwerkbaan te bewegen
Belangrijkste activiteiten		Deelnemende partijen
Inventarisatie jongeren ism de scholen, communicatiecampagne rond de examens, beschikbaar stellen leer door coaches en werving van 500 nieuwe leerwerk banen		Regionaal Bureau Leerlingzaken, Regio Noord-Veluwe, UWV Werkbedrijf, COLO, POA Noord-veluwe
Geografisch werkterrein en periode	Contactpersoon	Aanvullende opmerkingen
Regio Noord-Veluwe en Zeewolde Maart – oktober 2009	Monique van Esterik 0341 474448 mvesterik@rblnoordveluwe.nl	Het project Leer Door! is bestuurlijk inmiddels ook bij de SJOW activiteiten ondergebracht.
Naam project, programma initiatief of overleg	Doelgroep (o.a. leeftijd)	Doelstelling
<b>OBG Kopgroep</b>	Leerlingen Nuborgh Oostenlicht	Interesse wekken voor technische vakken en beroepen
Belangrijkste activiteiten		Deelnemende partijen
Praktische lessen uitvoeren in nauwe samenwerking met het lokale bedrijfsleven		Nuborgh Oostenlicht, Gemeente Elburg, Pruis Schilderwerken, Flexwerk, Gresbo, Trailerbouw Elburg, Bouwbedrijf Salverda en POA Noord-Veluwe
Geografisch werkterrein en periode	Contactpersoon	Aanvullende opmerkingen
Gemeente Elburg	G.D.A. Rutterkamp 0525 688199 grutterkamp@nuborgh.nl	
Naam project, programma initiatief of overleg	Doelgroep (o.a. leeftijd)	Doelstelling
<b>LeerWerkLoket Apeldoorn</b>	Werkgevers, werknemers en werkzoekenden	Versterken samenwerking bedrijfsleven en onderwijs
Belangrijkste activiteiten		Deelnemende partijen
Advies en ondersteuning bij de combinatie werken en leren.		Gemeente Apeldoorn, Heerde, Epe, Brummen, Veenst, KvK, VNO-NCW, MKB NL, UWV, CWI, FNV, CNV, Colo, ROC Aventus, Saxion Hogescholen
Geografisch werkterrein en periode	Contactpersoon	Aanvullende opmerkingen
Apeldoorn en Noord-Veluwe Sinds september 2008	<a href="mailto:info@wlapeldoorn.nl">info@wlapeldoorn.nl</a>	Binnen het project Leren en Werken Noord-Veluwe is in de loop van 2009 het leerwerk loket ook in Harderwijk actief geworden.
Naam project, programma initiatief	Doelgroep (o.a. leeftijd)	Doelstelling

## SEO Noord-Veluwe, Arbeidsmarktbeleid

of overleg		
<b>Sta je Mannetje!</b>	VMBO 4, HAVO 5 leerlingen	(Mannelijke) leerlingen interesseren voor het werken met licht verstandelijk gehandicapte (LVG) jongeren
Belangrijkste activiteiten		Deelnemende partijen
Lessen en voorlichting geven over wat het werken met LVG jongeren inhoudt		
Geografisch werkterrein en periode	Contactpersoon	Aanvullende opmerkingen
Een straal van 50 km rond de gemeente Ermelo	W.van Veenhuisen Wijnand.van-veenhuizen@sheerenloo.nl	
Naam project, programma initiatief of overleg	Doelgroep (o.a. leeftijd)	Doelstelling
<b>Task Force Mobiliteit</b>	Werkgevers die als gevolg van de economische crisis deeltijd-WW aanvragen, een reorganisatie moeten doorvoeren of in failliet gaan.	Zo mogelijk behoud van ervaren krachten en/of voorkomen van (langdurige) werkloosheid
Belangrijkste activiteiten		Deelnemende partijen
Ondersteuning bieden aan bedrijven in 'zwaar weer'. Ondersteuning bieden aan werknemers in hun zoektocht naar ander werk door inzet van alle instrumenten die het UWV, c.q. de gemeente, tot haar beschikking heeft.		Mobiliteitscentrum Stedendriehoek en Harderwijk, UWV WERKbedrijf, Leren en Werken Noord Veluwe. Aanvullend wordt samengewerkt met O&O fondsen, Kenniscentra, Opleidingsinstututen, Vakbonden, Branche-organisaties e.d.
Geografisch werkterrein en periode	Contactpersoon	Aanvullende opmerkingen
Gemeente Harderwijk, Nunspeet, Ermelo, Elburg, Putten en Zeewolde	Henk Nieuwenhuis 06-51210785 Henk.nieuwenhuis@uwv.nl	
Naam project, programma initiatief of overleg	Doelgroep (o.a. leeftijd)	Doelstelling
<b>Middenkaderoverleg Werk en Dagbesteding`</b>	Verlaters van het speciaal onderwijs, cliënten van gemeenten of zorginstellingen, die vanuit het bestaande netwerk moeilijk plaatsbaar zijn.	Door het uitwisselen van kennis en ervaring het netwerk binnen de Noord-West Veluwe versterken, zodat de plaatsingsmogelijkheden versterkt worden (werk- en dagbesteding). Het uitbrengen van advies naar de aangesloten organisaties. Kennisoverdracht over wet- en regelgeving
Belangrijkste activiteiten		Deelnemende partijen
Netwerkbijeenkomsten 3 x per jaar; Uitwisselen van kennis en ervaring. Afstemming van activiteiten en advisering in beleidsontwikkeling.		De Lelie, Mijn School, Accent, De Wingerd, Mee Veluwe, 's Heeren Loo, Philadelphia, Intervens, Interakt Contour, Careander, Emaus, Regio Noord Veluwe, Meerkanten, UWV Werkbedrijf, Bartiméus.
Geografisch werkterrein en periode	Contactpersoon	Aanvullende opmerkingen
Noordwest-Veluwe	Ton Hoogstraat	

SEO Noord-Veluwe, Arbeidsmarktbeleid

	0341-567677	
Naam project, programma initiatief of overleg	Doelgroep (o.a. leeftijd)	Doelstelling
<b>Arbeids Training Centrum - Emaus</b>	Jongeren en jong-volwassenen met een licht verstandelijke handicap en/of gedragsproblemen. Minimum leeftijd 15 ½ jaar.	Door het inzetten van intensief begeleide arbeidsoriëntatie en training cliënten toeleiden naar passende arbeid of dagbesteding.
Belangrijkste activiteiten		Deelnemende partijen
Oriëntatie en assessment. Arbeidstraining. Bemiddeling en plaatsing. Nazorg.		Emaus te Ermelo. Jobstap-reintegratie. Lokaal netwerk van werkgevers. UWV
Geografisch werkterrein en periode	Contactpersoon	Aanvullende opmerkingen
Afhankelijk van reismogelijkheden client.	Ton Hoogstraat (voorzitter) 0341-567677 Els Kruisselbrink 055 5269200	Cliënten hebben een zorgindicatie of een verwijzing van het UWV nodig.
Naam project, programma initiatief of overleg	Doelgroep (o.a. leeftijd)	Doelstelling
<b>Regionale Werktraining Kerkdennen</b>	Jongeren en jong-volwassenen met een licht verstandelijke handicap en/of gedragsproblemen. Minimum leeftijd 15 ½ jaar.	Door het inzetten van intensief begeleide arbeidstraining cliënten toeleiden naar passende arbeid of dagbesteding.
Belangrijkste activiteiten		Deelnemende partijen
Arbeidstraining. Bemiddeling en plaatsing. Nazorg.		Emaus te Ermelo. Jobstap-reintegratie. Lokaal netwerk van werkgevers. UWV
Geografisch werkterrein en periode	Contactpersoon	Aanvullende opmerkingen
Afhankelijk van reismogelijkheden client.	Ton Hoogstraat 0341-567677	Cliënten hebben een zorgindicatie of een verwijzing van het UWV nodig.
Naam project, programma initiatief of overleg	Doelgroep (o.a. leeftijd)	Doelstelling
<b>Dag van de Techniek Epe</b>	Groep 7+8 basisschool Klas 1+2 voortgezet onderwijs	Meer jongeren die voor techniek kiezen
Belangrijkste activiteiten		Deelnemende partijen
<ul style="list-style-type: none"> <li>opdrachten voor scholen. Maken technische werkstukken waarmee ze</li> </ul>		Bedrijven Kring Gemeente Epe

## SEO Noord-Veluwe, Arbeidsmarktbeleid

<ul style="list-style-type: none"> <li>prijzen kunnen winnen</li> <li>5 tot 7 bedrijven openen 1 dag hun poorten en verzorgen interessante rondgang met doe-activiteit</li> </ul>		RSG Noord Oost Veluwe Epe Basisscholen Technocentrum IJssel Vecht Veluwe
Geografisch werkterrein en periode	Contactpersoon	Aanvullende opmerkingen
Gemeente Epe Februari, jaarlijks	Jan Haverkamp, Technocentrum IJssel Vecht Veluwe	
Naam project, programma initiatief of overleg	Doelgroep (o.a. leeftijd)	Doelstelling
<b>Bedrijvenroute Ermelo</b>	Leerlingen groep 7 basisonderwijs en 1e jaar voortgezet onderwijs	Op jonge leeftijd jongeren kennis laten maken met (technische) beroepen en hiermee een belangstelling voor deze beroepen opwekken
Belangrijkste activiteiten		Deelnemende partijen
Een jaarlijkse bedrijvenroute, waarbij jongeren uit de doelgroep verschillende bedrijven bezoeken. De bezoeken worden in samenspraak met het bedrijf op school voorbereid en na afloop verwerkt in een werkstuk (vrij van vorm)		Initiatiefnemer: Bedrijvenkring Ermelo, met subsidie van de gemeente Ermelo. Verder basisscholen en Groevenbeek
Geografisch werkterrein en periode	Contactpersoon	Aanvullende opmerkingen
Gemeente Ermelo, jaarlijks in het najaar	H.G. Bolhuis, 0341-552419 (bedrijvenkring Ermelo), Roelof Siepel (gemeente Ermelo)	
Naam project, programma initiatief of overleg	Doelgroep (o.a. leeftijd)	Doelstelling
<b>Inkoop activering- en re-integratieactiviteiten</b>	WWB, IOAW, IOAZ en NUG	De door de IGSD Veluwerand ingekochte activerings- en re-integratieinstrumenten hebben tot doel om cliënten toe te leiden naar regulier betaald werk dan wel een andere vorm van participatie in de samenleving.
Belangrijkste activiteiten		Deelnemende partijen
Diagnose, werkbedrijf, coaching, scholing, verloning		Inclusief Intervens, REAX, Driessen, Streefkerk Van Bruggen, Landstede, De Basisz, Pinel.
Geografisch werkterrein en periode	Contactpersoon	Aanvullende opmerkingen
Gemeenten Ermelo, Harderwijk en Zeewolde	E. Kruizinga 0341-462511 e.kruizinga@IGSD-Veluwerand.nl	
Naam project, programma initiatief of overleg	Doelgroep (o.a. leeftijd)	Doelstelling
<b>Arbeidstoeleiding jongeren</b>	(Vroegtijdig) schoolverlaters zonder startkwalificatie, die een grote afstand tot de arbeidsmarkt kennen	Vergroting van de arbeidskansen van deze jongeren
<b>GMT Scholing &amp; Advies</b>		
Belangrijkste activiteiten		Deelnemende partijen
Intake, training, persoonlijk ontwikkel plan, sociale en andere vaardigheden en leerwerktrajecten op mbo 2 niveau in de zorg, recreatie, sport en beveiliging		Aanbieder: GMT Scholing en Advies BV
Geografisch werkterrein en periode	Contactpersoon	Aanvullende opmerkingen

SEO Noord-Veluwe, Arbeidsmarktbeleid

Landelijk	H. van Bruggen Tel 06 13303085 <a href="mailto:h.vanbruggen@gmtbv.nl">h.vanbruggen@gmtbv.nl</a> <a href="http://www.gmtbv.nl">www.gmtbv.nl</a>	
Naam project, programma initiatief of overleg	Doelgroep (o.a. leeftijd)	Doelstelling
<b>'Mum Space'</b>  <b>GMT Scholing &amp; Advies</b>	Vrouwen met een WWB uitkering	Emplooi bieden in de gastouderopvang als franchisenemer of in loondienst
Belangrijkste activiteiten		Deelnemende partijen
Voorschakeling: training en assessment periode Opleidingsprogramma: uitvoering werkplan en opleiding tot helpende Z&W, niveau 2		Aanbieder: GMT Scholing en Advies BV  Projecten in de gemeenten Achtkarspelen, Leeuwarden, Nijmegen, Opsterland, Smalingerland, utrecht
Geografisch werkterrein en periode	Contactpersoon	Aanvullende opmerkingen
Landelijk	H. van Bruggen Tel 06 13303085 <a href="mailto:h.vanbruggen@gmtbv.nl">h.vanbruggen@gmtbv.nl</a> <a href="http://www.gmtbv.nl">www.gmtbv.nl</a>	
Naam project, programma initiatief of overleg	Doelgroep (o.a. leeftijd)	Doelstelling
<b>7<sup>e</sup> Vak VMBO TL</b>	4 <sup>e</sup> jaars leerlingen VMBO TL	Studieloopbaan begeleiding, doorlopende leerlijn VMBO - MBO
Belangrijkste activiteiten		Deelnemende partijen
Optimaliseren doorlopende loopbaanlijn leerlingen VMBO TL naar een Land-schap in het MBO van Landstede		Groevenbeek en Landstede
Geografisch werkterrein en periode	Contactpersoon	Aanvullende opmerkingen
Harderwijk en Ermelo, 2007-2010	Henri van Werven Landstede <a href="mailto:hvanwerven@landstede.nl">hvanwerven@landstede.nl</a> , Ilse Geurts teamleider VMBO TL Groeven-beek	
Naam project, programma initiatief of overleg	Doelgroep (o.a. leeftijd)	Doelstelling
<b>Eén intergrale leerlijn voor klant-gestuurde zorg in Flevoland</b>	VMBO en MBO Zorg en Welzijn leerlingen van alle niveau's	Doorlopende leerlijnen van VMBO – MBO - HBO
Belangrijkste activiteiten		Deelnemende partijen
		Landstede en alle VMBO en HBO scholen in Flevoland
Geografisch werkterrein en periode	Contactpersoon	Aanvullende opmerkingen
Flevoland, 15-4-09 t/m 15-4-2012	Dick ter Wee	

SEO Noord-Veluwe, Arbeidsmarktbeleid

	088-8507923	
Naam project, programma initiatief of overleg	Doelgroep (o.a. leeftijd)	Doelstelling
<b>Doorlopende leerlijnen VMBO Groevenbeek en Landstede 'Vrij &amp; Gastvrij'</b>	VMBO leerlingen niveau 1 en 2.	Aansluiten Horeca, Toerisme en Recreatie op het MBO
Belangrijkste activiteiten		Deelnemende partijen
		VMBO Groevenbeek Putten en MBO Landstede V&G Harderwijk
Geografisch werkterrein en periode	Contactpersoon	Aanvullende opmerkingen
Regio Noord Veluwe	Jon Westerink	
Naam project, programma initiatief of overleg	Doelgroep (o.a. leeftijd)	Doelstelling
<b>Maatje op Maat</b>	MBO studenten en Voortijdig School Verlaters	Uitval onder studenten beperken en doorstroom bevorderen
Belangrijkste activiteiten		Deelnemende partijen
Binnen directe omgeving de student extra steun bieden door een Maatje, buiten school in de samenleving		Landstede, Trajectbureau en vrijwilligers (=Maatje)
Geografisch werkterrein en periode	Contactpersoon	Aanvullende opmerkingen
Harderwijk, Zwolle en Raalte	Nabil Sahhar	Handboek 'Maatje op Maat' aanwezig binnen Landstede
Naam project, programma initiatief of overleg	Doelgroep (o.a. leeftijd)	Doelstelling
<b>Contractactiviteiten in de zorg-sector</b>	Vanaf ongeveer 18 jaar	Bedrijfsopleidingen gericht op visie en doelstelling van de organisatie
Belangrijkste activiteiten		Deelnemende partijen
Training, opleiding en advies		Specifieke scholingen, vaak op aanvraag van een zorg Instellingen / thuiszorg / gemeenten / kinderdagopvang
Geografisch werkterrein en periode	Contactpersoon	Aanvullende opmerkingen
Gelderland, Flevoland, Overijssel	Anneke Plantenga 06-13257259	
Naam project, programma initiatief of overleg	Doelgroep (o.a. leeftijd)	Doelstelling
<b>Landstede Adviesraad Noord-west-Veluwe</b>	Landstede beroepenveld	Afstemming strategische uitgangspunten Landstede
Belangrijkste activiteiten		Deelnemende partijen
De adviesraad NW Veluwe wil de katalysator zijn om branche adviesraden optimaal te laten functioneren en te laten voldoen aan de eisen van externe legitime-		Landstede, Hellebrekers, AWL, St. Jansdal, Kamer van Koophandel, Bimo Bouw

## SEO Noord-Veluwe, Arbeidsmarktbeleid

ring. De brancheadviesraden zijn zelfstandig verantwoordelijk voor de beleidsagenda.		
<b>Geografisch werkterrein en periode</b>	<b>Contactpersoon</b>	<b>Aanvullende opmerkingen</b>
Noordwest-Veluwe Periode: onbepaald	Dhr. T. Wijnsma, bestuursbureau Landstede <a href="mailto:twijnsma@landstede.nl">twijnsma@landstede.nl</a>	
<b>Naam project, programma initiatief of overleg</b>	<b>Doelgroep (o.a. leeftijd)</b>	<b>Doelstelling</b>
<b>Adviesraden Landstede Harderwijk A</b>	Bedrijven	<p>Landstede heeft in haar strategienotitie “jouw Talent, jouw Toekomst” in het hoofdstuk Regionale Legitimering als beleid geformuleerd, dat zij voor haar “horizontale publieke verantwoording” gebruik zal maken van Raden van Advies. Deze zijn bedoeld als het overleg van de eenheden met hun stakeholders. Een Raad van Advies kan in het beroepsonderwijs bestaan uit een vertegenwoordiging van de branche waarvoor de eenheid opleidt. Waar voor meerdere branches wordt opgeleid, kan een eenheid meerdere Raden van Advies hebben. In het Voortgezet Onderwijs zal de Raad bestaan uit een vertegenwoordiging van de klanten (ouders), van het toeleverend en/of het afnemend onderwijs en/of van relevante, regionale relaties. In andere eenheden kan de Raad van Advies bestaan uit een vertegenwoordiging van de opdrachtgevers, van de cliënten en/of van relevante, regionale relaties.</p> <p>De Raden van Advies functioneren aanvullend op de formele besturings- en verantwoordingsstructuren van de Raad van Toezicht, de overheid en de medezeggenschapsorganen, de “verticale publieke verantwoording”.</p>
<b>Belangrijkste activiteiten</b>		<b>Deelnemende partijen</b>
Mede het onderwijs inrichten en een nadrukkelijke rol vervullen bij de examinering		<p><u>Raad van Advies Handel &amp; Commercie:</u> Jaq Clothing, SNS Bank, Acta Milieu en Veiligheidstechniek, Dintra Transmissies, Kon.Luchtmachtkapel, Amersfoortse verzekeringen, KCHandel.</p> <p><u>Raad van Advies O&amp;M:</u> Krol Wezenberg Accountants, Rucon Ventilatoren, Scheer&amp;Foppen, St. Jansdal, Care-Group, Ecabo, Kwik-fit.</p> <p><u>Raad van Advies Bouw &amp; Architectuur:</u> Bimo Bouw, CWS, Bouwcenter Filippo, Architectenburo Slager, Gem. Elburg</p> <p><u>Raad van Advies ICT&amp;Technologie:</u> Proces Partner, Ecabo, IMD, Loko IT specialisten, Ame Computers, Isential, Im-</p>

## SEO Noord-Veluwe, Arbeidsmarktbeleid

		tech, Unifact, POA Noord-Veluwe <u>Bedrijven Advies Commissie Commercieel:</u> Filippo Bouwcenter, Gulf Oliehandel, Overhoff, Ten Hulscher Door & Window, V.d.Mheen foodservices, Natudis, S&K, Bronckhorst
Geografisch werkterrein en periode	Contactpersoon	Aanvullende opmerkingen
Noord-West Veluwe Periode: onbepaald	H&C: mw. M. Broekhuis, Landstede O&M: mw. W. Buter, Landstede B&A: dhr. K. Sloot, Landstede ICT&T: dhr. R. Trappel, Landstede BAC: mw. M. Broekhuis, Landstede	
Naam project, programma initiatief of overleg	Doelgroep (o.a. leeftijd)	Doelstelling
<b>Regionale Arbeidscommissie Flevoland</b>	MBO studenten	Afstemming onderwijs arbeidsmarkt door bespreken van curricula, arbeidsmonitor, good-practices etc.
Belangrijkste activiteiten		Deelnemende partijen
4x per jaar vergadering		BOVAG onafh.a.b., ROC Friese Poort, BOVAG Autodealers, ROC Flevoland, Innovam, ROC Landstede
Geografisch werkterrein en periode	Contactpersoon	Aanvullende opmerkingen
Flevoland en Gelderland Periode: onbepaald	Landstede: R. v.d. Molen 088-850	
Naam project, programma initiatief of overleg	Doelgroep (o.a. leeftijd)	Doelstelling
<b>Landstede Training, Opleiding en Advies; Leren en Werken</b>	Vanaf 18 jaar (uitzondering vanaf 16) <ul style="list-style-type: none"> <li>• Uitkeringsgerechtigden</li> <li>• Wajongers</li> <li>• Allochtonen</li> <li>• Mensen met een beperking</li> <li>• Mensen met een grote afstand tot de arbeidsmarkt</li> <li>• Werknemers met dreiging van ontslag</li> </ul>	Vergroten van de maatschappelijke participatie Toeleiding naar werk / vrijwilligerswerk / vervolgopleiding / startkwalificatie
Belangrijkste activiteiten		Deelnemende partijen
<ul style="list-style-type: none"> <li>• Meer Multitoon ( leerwerkplaats in Harderwijk)</li> <li>• Leren en werken in een Basisz-team ( in leerwerkbedrijf Zeewolde)</li> <li>• Taalmaatjes</li> <li>• Opstap naar werk</li> </ul> <u>Onderwijsactiviteiten:</u> Intensieve taaltraining voor allochtonen en autochtonen		Gemeenten, Intervens met Landstede, Regio Noord-Veluwe, de Basisz werkwereid Veluwerand, IGSD , vluchtelingen werk en Welzijn op maat.

## SEO Noord-Veluwe, Arbeidsmarktbeleid

Sociale en communicatieve vaardigheden Digitale vaardigheden Vakgerichte training Ontmoeting en integratieactiviteiten EVC trajecten Sollicitatietraining Stages voor oriëntatie op werk		
Geografisch werkterrein en periode	Contactpersoon	Aanvullende opmerkingen
Regio Noord Veluwe en Zeewolde	Relatiebeheer: Tia van Diest 06-51982483 Ineke Arends 06-51982493	
Naam project, programma initiatief of overleg	Doelgroep (o.a. leeftijd)	Doelstelling
<b>Landstede Training, Opleiding &amp; Advies; Inburgering</b>	Vanaf 18 jaar t / m 65 jaar Nieuwkomers Oudkomers Uitkeringsgerechtigden	Behalen van Inburgeringsexamens cq. Staatsexamen Uitstroomperspectief: werk / vrijwilligerswerk / maatschappelijke participatie / onderwijs / gezondheid / opvoeding en ouderbetrokkenheid
Belangrijkste activiteiten		Deelnemende partijen
Inburgeringsprogramma en -examens Portfolio samenstellen Re-integratieactiviteiten		Gemeenten, re-integratiebedrijven, bedrijven, welzijnswerk
Geografisch werkterrein en periode	Contactpersoon	Aanvullende opmerkingen
Regio Noord-Veluwe en Zeewolde	Els Schrijver Coördinator Inburgering 06-513112957	
Naam project, programma initiatief of overleg	Doelgroep (o.a. leeftijd)	Doelstelling
<b>Landstede Training, opleiding en Advies Laaggeletterden Lezen en Schrijven</b>	Vanaf 18 jaar	Sluitende aanpak terugdringing laaggeletterdheid op de Noord-Veluwe
Belangrijkste activiteiten		Deelnemende partijen
<u>Projectresultaten</u> : samenwerking tot sluitende aanpak, werving en toeleiding <u>Onderwijsactiviteiten</u>		Gemeenten, bibliotheken, maatschappelijke organisaties, werkwereld

## SEO Noord-Veluwe, Arbeidsmarktbeleid

Taal Nederlands lezen en schrijven, Computervaardigheden en Rekenvaardigheden		
Geografisch werkterrein en periode	Contactpersoon	Aanvullende opmerkingen
Regio Noord-Veluwe en Zeewolde	Projectleider Stans Konter 088-8507900 Joke Boer 088-85097900	
Naam project, programma initiatief of overleg	Doelgroep (o.a. leeftijd)	Doelstelling
<b>Landstede Training, Opleiding en Advies</b> <b>Deskundigheidsbevordering Vrijwilligers</b>	Vrijwilligers vanaf 18 jaar	Vergroten van de deskundigheid van vrijwilligers Stimuleren van het vrijwilligers in de regio
Belangrijkste activiteiten		Deelnemende partijen
Vraaggericht aanbod van cursussen, trainingen en workshops in de context van het vrijwilligerswerk		Gemeenten, steunpunten van vrijwilligerswerk
Geografisch werkterrein en periode	Contactpersoon	Aanvullende opmerkingen
Regio Noord-Veluwe	Relatiebeheer Ineke Arends 06-51982493	
Naam project, programma initiatief of overleg	Doelgroep (o.a. leeftijd)	Doelstelling
<b>Landstede Training, Opleiding en Advies</b> <b>Overige projecten:</b> <ul style="list-style-type: none"> <li>• <b>Ouderbetrokkenheid / opvoeding / tienermoeders</b></li> <li>• <b>Cursusactiviteiten in kader van de Wmo</b></li> <li>• <b>Nieuwe Nederlanders activeringsprogramma's</b></li> <li>• <b>Maatwerk trajecten voor bedrijven en instellingen</b></li> </ul>	Vanaf 18 jaar	Algemene doelstelling van de activiteiten is het versterken van de redzaamheid m.b.t. de volgende vier perspectieven: <ol style="list-style-type: none"> <li>1. het behouden of verkrijgen van werk</li> <li>2. participeren in de maatschappij middels vrijwilligerswerk</li> <li>3. vergroten van de zelfredzaamheid</li> </ol> versterken van opvoedingsvaardigheden en ouderbetrokkenheid
Belangrijkste activiteiten		Deelnemende partijen

## SEO Noord-Veluwe, Arbeidsmarktbeleid

Geografisch werkterrein en periode	Contactpersoon	Aanvullende opmerkingen
Regio Noord-Veluwe	Directeur Jan Loeffen Landstede Training, Opleiding en Advies 088-8507917	
Naam project, programma initiatief of overleg	Doelgroep (o.a. leeftijd)	Doelstelling
<b>Landstede Training, Opleiding en Advies</b> <b>Kleurrijke Zorg,</b> <b>Zorghulp niveau</b> <b>mbo 1 + 2</b>	Vanaf 18 jaar Allochtonen	Participatie van minderheden in de sector Zorg
Belangrijkste activiteiten		Deelnemende partijen
Projectactiviteiten: <ul style="list-style-type: none"> <li>▪ Toeleiding, werving en activering, diversiteitbeleid naar de zorgsector</li> <li>▪ Ontwikkelen van een opleiding Zorghulp mbo 1 + 2. Met extra taalkennis voorziening.</li> </ul>		Gemeente Harderijk, POA Noord-Veluwe, Platform Samen Kansrijk, Zorggroep Noordwest- Veluwe, Ziekenhuis Sint- Jansdal, 's Heerenloo, Icare, Philadelphia, IGSD Veluwerand
Geografisch werkterrein en periode	Contactpersoon	Aanvullende opmerkingen
Regio Noord-Veluwe	Jan Loeffen Petra Haanstra Directeur Landstede Training, Opleiding & Advies 088 -8507917 Tia van Diest 06-51982483	

## Bijlage 4 gebruikte afkortingen

CBS	Centraal Bureau voor Statistiek
COLO	Centraal orgaan opleidingen
CWI	Centrum voor Werk en Inkomen 'kenniscentrum beroepsonderwijs bedrijfsleven' voor de economisch/administratieve, ICT- en veiligheidsberoepen
ECABO	
EVC	Ervaringscertificaat
HBO	Hoger Beroepsonderwijs
IGSD	Intergemeentelijke sociale dienst
KvK	Kamer van Koophandel
MBO	Middelbaar Beroepsonderwijs
MKB	Midden en Kleinbedrijf
NWW	Niet-werkende werkzoekende
O&O fondsen	Ontwikkeling en opleiding fondsen
POA	Platform Onderwijs en Arbeidsmarkt
REKO	Regionaal Keten Overleg
RNV	Regio Noord-Veluwe
ROC	Regionaal Opleidings Centrum
SEO	Sociaal Economisch Overleg
SJOW	Stuurgroep Jongeren naar Opleiding en Werk
SUWI partners	Structuur uitvoering werk en inkomen
SW	Sociale werkvoorziening
VMBO	Vorbereidend middelbaar beroepsonderwijs
WMO	Wet Maatschappelijke Ondersteuning
WWB	Wet Werk en Bijstand