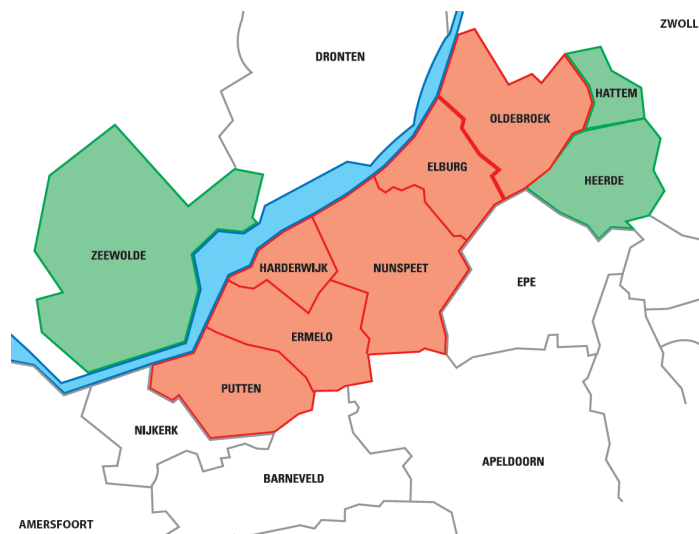


## Monitor Werkloosheid Noord-Veluwe 2<sup>e</sup> kwartaal 2011

September 2011  
Opsteller: Jan Rozenberg  
Contactpersoon: Gerrit Marskamp  
Regio Noord-Veluwe, t:0341-474 436

**Regio Noord-Veluwe wil in het kader van arbeidsmarktbeleid de werkloosheid monitoren. In deze rapportage wordt de werkloosheid van de zes regiogemeenten (Elburg, Ermelo, Harderwijk, Nunspeet, Oldebroek en Putten), Hattem, Heerde en Zeewolde<sup>1</sup> in kaart gebracht voor het tweede kwartaal van 2011.**



■ = De zes gemeenten van de Regio Noord-Veluwe  
■ = De gemeenten die op bepaalde beleidsterreinen samenwerken binnen de RNV

*Deze kwartaalrapportage laat zien dat de werkloosheid in de RNVplus (nog steeds) aanmerkelijk lager ligt dan landelijk. In de RNVplus zijn ten opzichte van Nederland relatief meer NWW in de leeftijdsklasse tot 27 jaar en minder in de leeftijdsklasse 27 tot 45 jaar. De verschillen worden de laatste kwartalen kleiner. De RNVplus heeft iets een groter aandeel NWW die 3 tot 12 maanden niet werkend zijn. De langdurige werkloosheid (12 maanden of langer niet werkend) is in de RNVplus juist beperkter. De RNVplus heeft minder NWW met alleen een basisopleiding en het aandeel met een vmbo of mbo/havo/vwo opleiding ligt wat hoger dan landelijk. Iets minder dan helft van het aantal NWW in de RNVplus heeft geen startkwalificatie<sup>2</sup> en dat is net iets lager dan het landelijke beeld.*

*Alle gemeenten laten in het 2<sup>e</sup> kwartaal 2011 een afname zien van het aantal NWW ten opzichte van het vorige kwartaal. Het aantal NWW ten opzichte van de beroepsbevolking is in Hattem, Zeewolde en Harderwijk boven het regionale gemiddelde. De gemeente Heerde kent de laagste werkloosheid.*

*In de gemeenten Ermelo, Hattem, Nunspeet en Putten is het aandeel mannen in de NWW wat hoger dan gemiddeld in de regio. In de gemeente Harderwijk is het aandeel jongeren in de NWW (<27 jaar) wat hoger. De langdurige werkloosheid (12 maanden of langer niet werkend) is relatief hoog in Hattem, Nunspeet en Oldebroek. In de gemeenten Harderwijk, Nunspeet en Oldebroek zijn meer NWW zonder startkwalificatie dan het regionale gemiddelde.*

### De opbouw van de rapportage

Als indicator voor de werkloosheid is hier uitgegaan van het aantal niet-werkende werkzoekenden (NWW). Dat zijn werkzoekenden van 15 tot 65 jaar zonder werk of minder dan 12 uur per week werkzaam. De gegevens over de NWW worden maandelijks afgeleid uit de administratie van UWV WERKbedrijf. De opbouw van deze rapportage is als volgt. Als eerste worden de ontwikkelingen in de totale regio RNVplus vergeleken met die in Nederland, en wel vanaf het eerste kwartaal 2009<sup>3</sup>. Daarna komt de situatie in de afzonderlijke gemeenten binnen de RNVplus aan de orde. In een bijlage zijn de kwartaalcijfers per gemeente opgenomen.

Aan deze kwartaalrapportage is verder –eenmalig– het thema ‘inwoners werkend in zorg en welzijn’ toegevoegd.

<sup>1</sup> Deze gemeenten samen worden in deze rapportage de RNVplus-gemeenten genoemd.

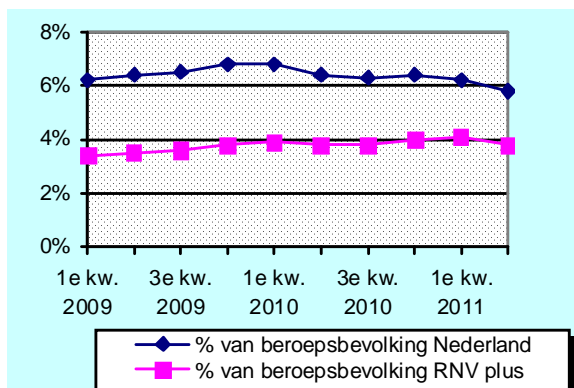
<sup>2</sup> Geen startkwalificatie is hier gelijk aan basisonderwijs en vmbo. Mb-niveau 1 is niet te onderscheiden van de andere mbo-niveaus en dus niet meegenomen.

<sup>3</sup> Hiervoor zijn steeds de cijfers van de **laatste** maand van het kwartaal gebruikt

## De RNVplus vergeleken met Nederland

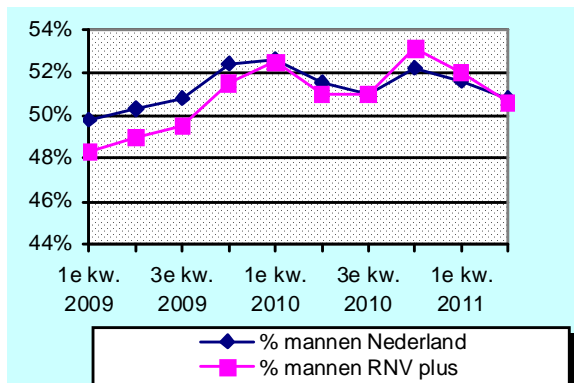
### Omvang werkloosheid

In de figuur rechts zijn de aantallen NWW uitgedrukt in een percentage van de beroepsbevolking<sup>4</sup>. De RNVplus kent duidelijk minder werkloosheid dan Nederland. Vanaf het eerste kwartaal 2010 wordt het verschil overigens wel wat kleiner.

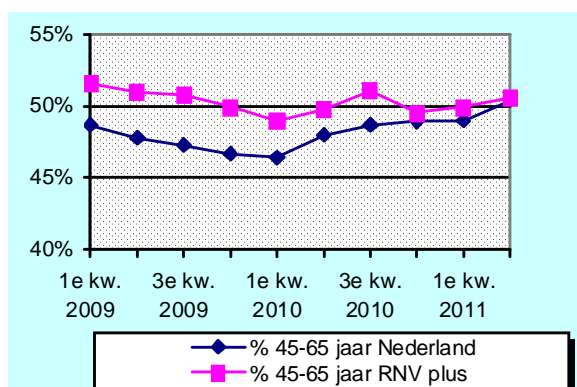
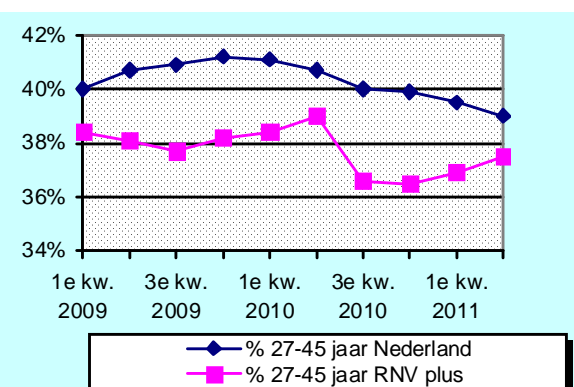
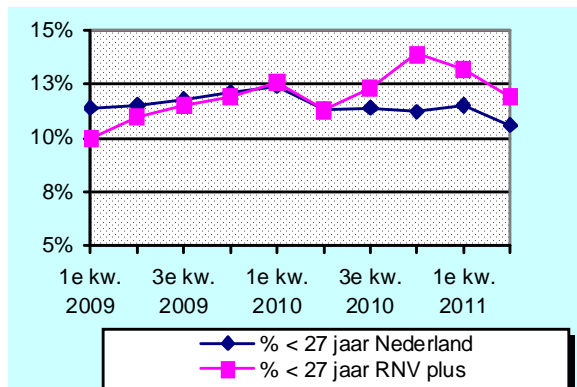


### Geslacht

Naar geslacht bekeken zien we dat in Nederland in het eerste kwartaal van 2009 mannen de helft uitmaken van de NWW. Dat aandeel neemt toe tot net boven de helft (52%) In de regio RNVplus is het aandeel mannen in de NWW in eerste instantie wat kleiner is dan in Nederland, maar vanaf het 1<sup>e</sup> kwartaal 2010 is er nauwelijks meer sprake van een verschil met de landelijke situatie



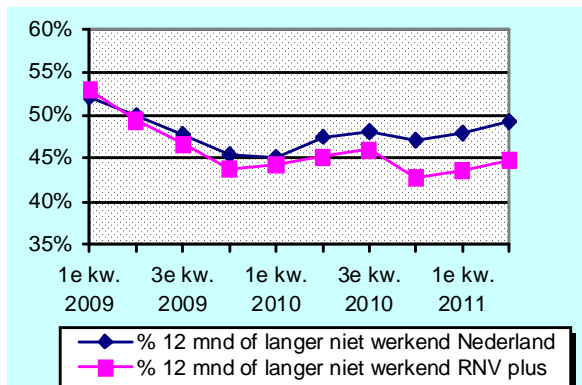
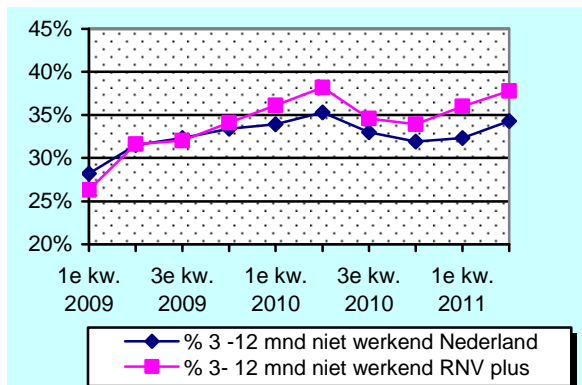
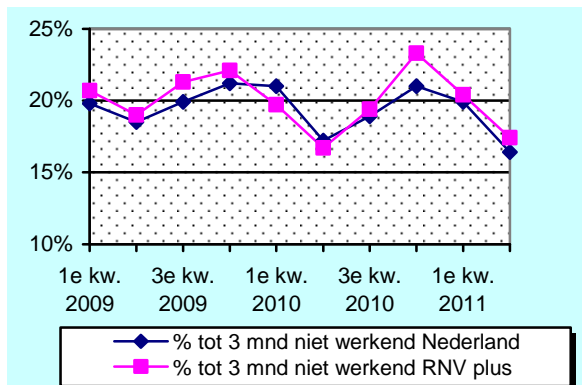
### Leeftijd



Het aandeel jongeren (NWW <27 jaar) in de RNVplus is vanaf het tweede kwartaal 2010 boven het Nederlandse niveau uitgestegen, maar begint nu weer de landelijke situatie te banderen. Bij de NWW-ers in de RNVplus is de leeftijdsgroep 27-45 jaar minder sterk vertegenwoordigd dan in Nederland. Het verschil wordt de laatste kwartalen wel snel kleiner. De RNVplus kende in 2009 wat meer NWW-ers in de leeftijdsgroep 45-65 jaar. Op dit moment is er eigenlijk geen verschil meer.

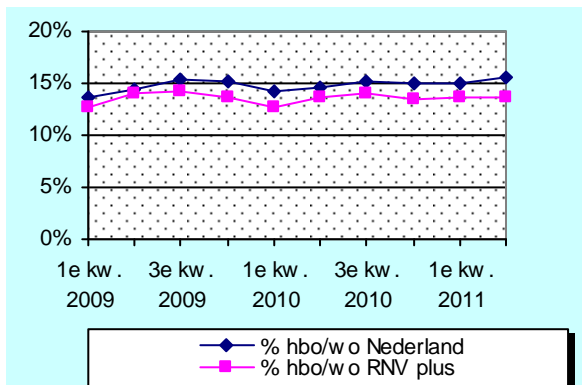
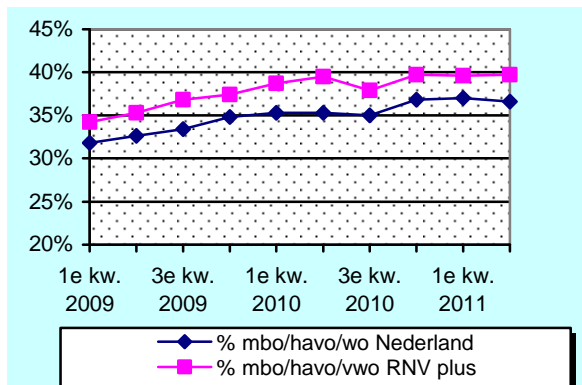
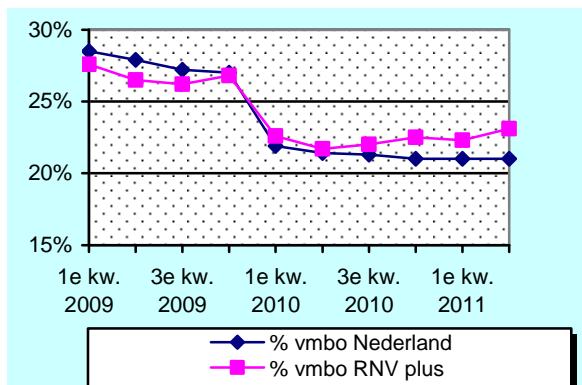
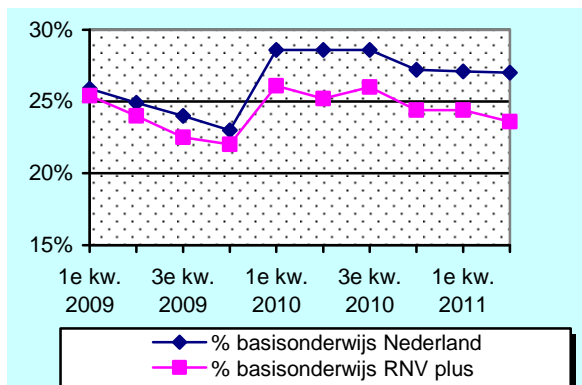
<sup>4</sup> De beroepsbevolking omvat iedereen van 15 tot 65 jaar die 12 uur of meer per week werkt (werkzame beroepsbevolking) en iedereen die wil en kan werken en actief op zoek is naar werk voor 12 uur of meer per week (werkloze beroepsbevolking).

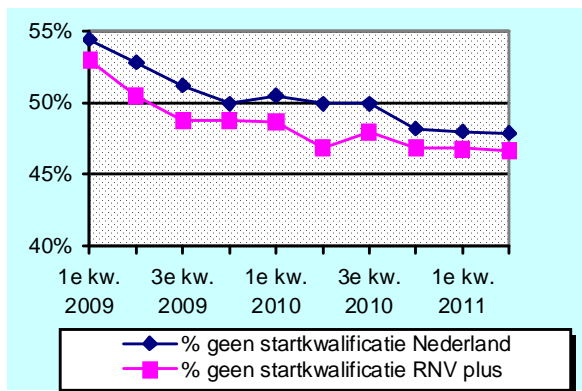
### Duur niet-werkend



Naar duur van de werkloosheid bekeken zien we geen grote verschillen tussen Nederland en de RNVplus. In de regio RNVplus is het aandeel NNW-ers dat 3 tot 12 maanden zonder werk zit wat groter dan in Nederland. Aan de andere kant kent de RNVplus een minder groot aandeel langdurige werkloosheid (12 maanden of meer niet werkend). Vanaf het 4<sup>e</sup> kwartaal 2010 loopt de kortdurende werkloosheid (tot 3 maanden niet werkend) sterk terug en de beide overige categorieën vertonen een lichte toename.

### Opleidingsniveau





Over de hele periode bekeken zijn als het gaat om de verdeling naar opleidingsniveau de ontwikkelingen in de RNVplus min of meer gelijk geweest aan het landelijke beeld.

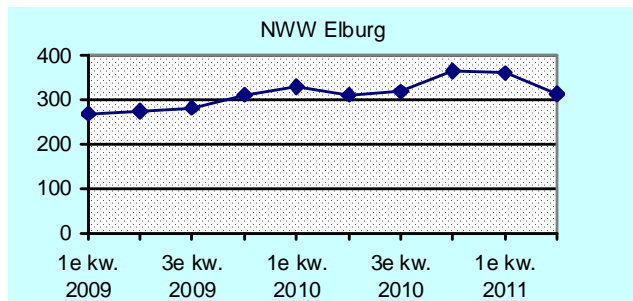
De RNVplus kent vanaf het 1<sup>e</sup> kwartaal 2010 een duidelijk kleiner aandeel NWW-ers met alleen een basisopleiding dan in Nederland het geval is. Het aandeel met een vmbo opleiding laat landelijk een stabilisatie zien, maar neemt binnen de RNVplus nog toe. Het aandeel NWW-ers zonder startkwalificatie blijft in de RNVplus nog net onder het Nederlandse niveau

Het aandeel NWW met een mbo/havo/vwo opleiding is in de RNVplus flink hoger (zo'n 5 procentpunt) dan landelijk. Het aandeel NWW met een opleiding op hbo/wo niveau is net iets lager.

## De situatie in de afzonderlijke gemeenten van de RNV plus

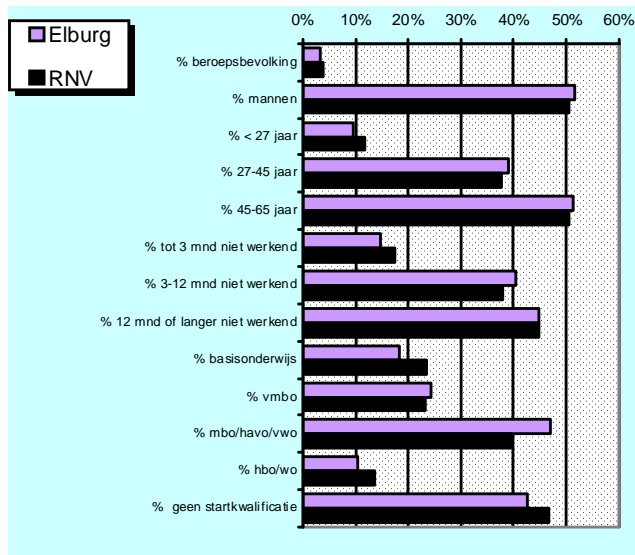
Per gemeente is de getalsmatige ontwikkeling vanaf het 1<sup>e</sup> kwartaal 2009 in beeld gebracht en worden de cijfers voor het 2<sup>e</sup> kwartaal 2011 vergeleken met dezelfde cijfers voor RNVplus als geheel.

### Elburg

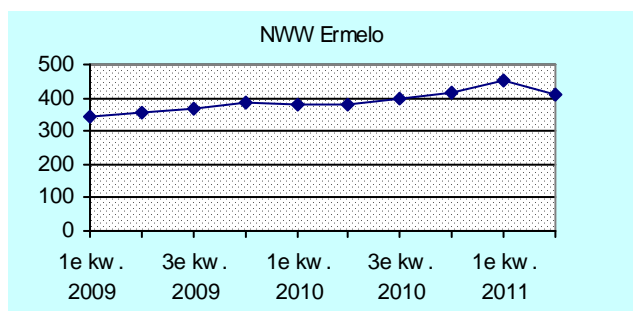


Het aantal NWW-ers in Elburg is tot en met het 1<sup>e</sup> kwartaal van 2010 gestaag toegenomen. Medio 2010 was er sprake van een lichte teruggang en daarna weer een toename in het vierde kwartaal van 2010. De cijfers voor het eerste kwartaal 2011 laten een stabilisatie zien en die voor het tweede kwartaal 2011 een daling.

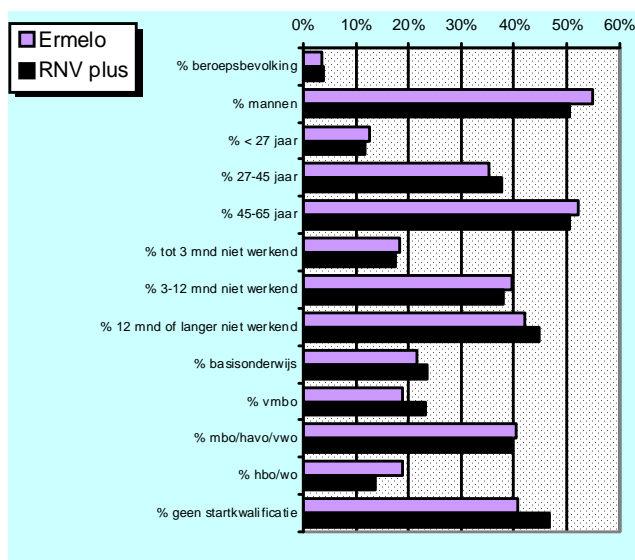
Het aantal NWW als percentage van de beroepsbevolking blijft in Elburg met 3,2 % onder het regionale cijfer (3,8 %). Elburg heeft wat meer mannen en wat minder in de leeftijdsgroep tot 27 jaar als NWW dan het regionale beeld. In Elburg zijn minder NWW-ers tot 3 maanden niet werkend en meer in de categorie 3 tot 12 maanden niet werkend. De meest opvallende verschillen tussen Elburg en de RNVplus zitten bij het thema opleidingsniveau. Elburg kent duidelijk minder NWW met alleen een basisopleiding. Het aandeel vmbo is iets hoger dan in de regio. Het aandeel NWW zonder startkwalificatie is dan ook duidelijk lager dan in de regio. Opvallend is verder het grote aandeel NWW met mbo/havo/vwo en het lagere aandeel met een hbo/wo opleiding.



### Ermelo



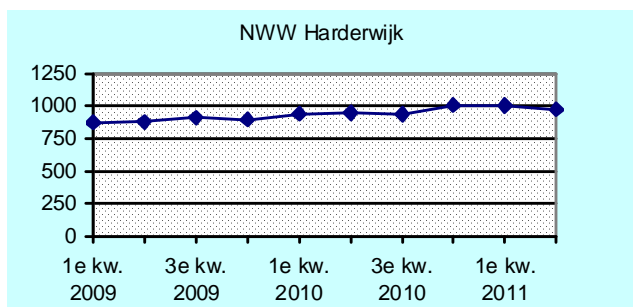
In de gemeente Ermelo is sprake van een toename van het aantal NWW in de loop van het jaar 2009. In de eerste helft van 2010 blijft het aantal min of meer gelijk en daarna is er weer sprake van een toename. De cijfers voor het 2<sup>e</sup> kwartaal 2011 geven aan dat die toename niet verder doorzet; inmiddels is ook in Ermelo sprake van een daling. Het aantal NWW als percentage van de beroepsbevolking ligt met 3,6 % nog net onder het regionale gemiddelde.



Ermelo heeft relatief meer mannen binnen de NWW en een minder groot aandeel in de leeftijd 27-45 jaar. Naar duur van de werkloosheid bekeken zijn er in Ermelo relatief weinig NWW die 12 maanden of langer niet werkend zijn. De langdurige werkloosheid is dus wat minder groot dan in de regio RNVplus. Ermelo heeft minder NWW met alleen een basisopleiding en duidelijk minder

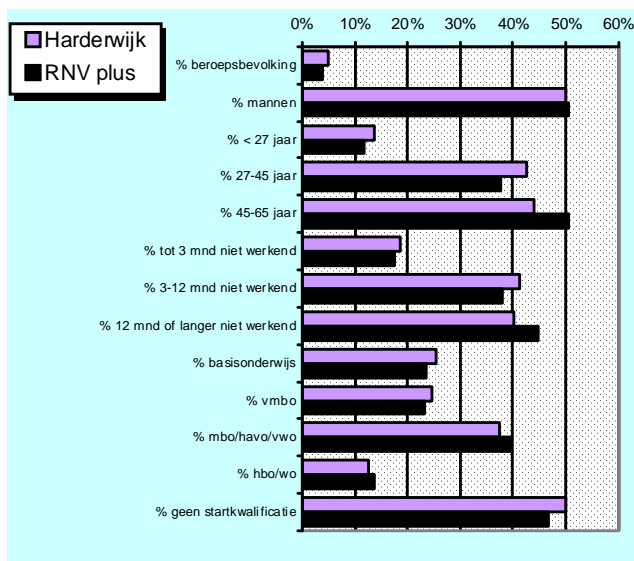
NWW met een VMBO opleiding. Het aandeel NWW zonder startkwalificatie is daarmee sterk lager dan in de regio. Opvallend is verder het relatief hoge aandeel NWW met een hbo/wo opleiding.

### Harderwijk

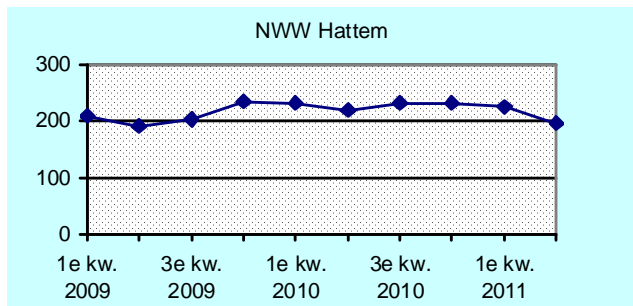


In Harderwijk zien we een min of meer continue toename van het aantal NWW tot eind 2010. In het 1<sup>e</sup> kwartaal 2011 is die toename gestopt. En in het 2<sup>e</sup> kwartaal 2011 is een lichte daling zichtbaar.

Het aantal NWW als percentage van de beroepsbevolking is met 4,9 % de hoogste binnen de regio RNVplus. Het aandeel NWW in de leeftijdsgroep 45 tot 65 jaar is duidelijk lager dan in de regio. Harderwijk kent relatief veel NWW in de leeftijdsgroep 27 tot 45 jaar. De langdurige werkloosheid (>12 maanden niet-werkend) is beperkter dan in de regio; Harderwijk heeft vooral meer NWW die 3 tot 12 maanden niet-werkend zijn. Naar opleidingsniveau bekeken zit het grootste verschil met de regio in het geringere aandeel NWW met een mbo/havo/vwo opleiding. Harderwijk kent wat meer NWW met alleen basisonderwijs en met vmbo en het aandeel NWW zonder startkwalificatie is dan ook hoger dan in de regio.

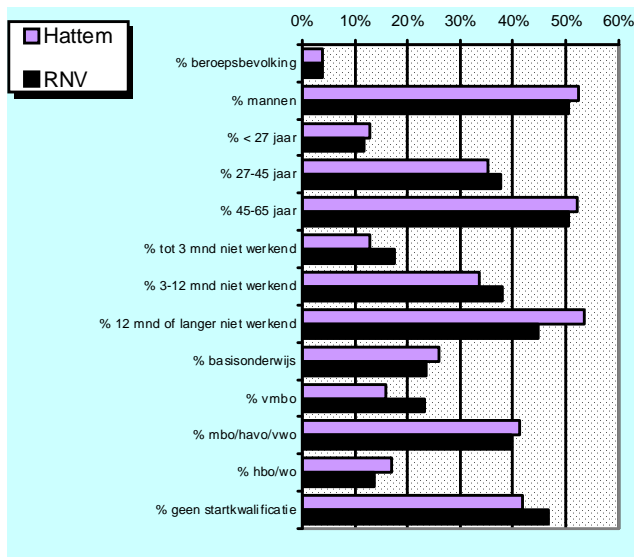


### Hattem

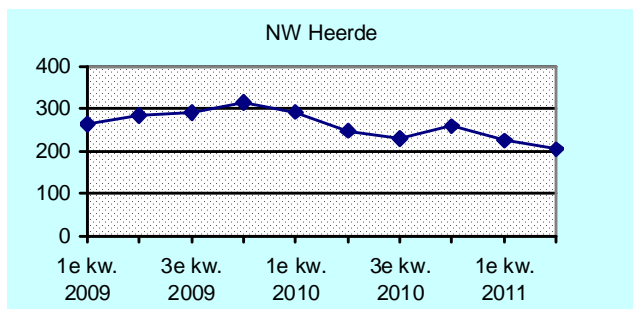


Hattem vertoont, na een lichte toename vanaf het 3<sup>e</sup> kwartaal 2009, een vrij constant beeld van een aantal NWW net boven de 200. De dalende tendens van de afgelopen kwartalen heeft zich in het 2<sup>e</sup> kwartaal van 2011 versterkt doorgezet.

Het aantal NWW als percentage van de beroepsbevolking ligt met 3,9 % net boven het regionale gemiddelde. Hattem kent een groter aandeel mannen binnen de NWW. Naar leeftijd bekeken zit het grootste verschil met de regio in de leeftijdsgroep 27-45 jaar. Hattem heeft duidelijk minder NWW die tot deze groep behoren. Naar duur van de werkloosheid zit het grootste verschil in de groep 12 maanden of langer niet werkend. In Hattem is sprake van de hoogste langdurige werkloosheid (>12 maanden) in de regio, maar liefst 8 procentpunt hoger. Naar opleidingsniveau bekeken is vooral het relatief lage aandeel NWW met een vmbo opleiding en het hoge aandeel met een hbo/wo opleiding opvallend. Hattem kent ten opzichte van de regio minder NWW zonder startkwalificatie.

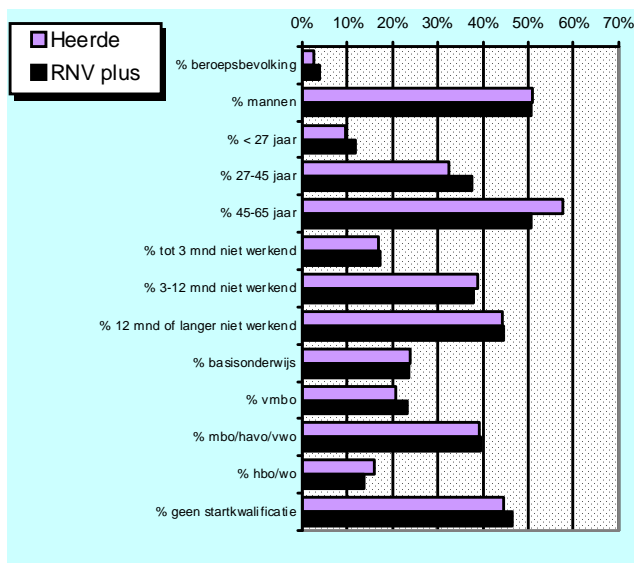


### Heerde

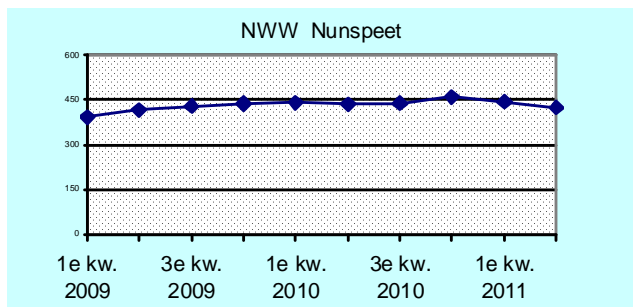


In de gemeente Heerde is het aantal NWW al vanaf het 4<sup>e</sup> kwartaal 2009 aan het dalen. In het 4<sup>e</sup> kwartaal 2010 was er sprake van een lichte toename, maar de cijfers voor het 1<sup>e</sup> en 2<sup>e</sup> kwartaal 2011 lijken aan te geven dat de dalende lijn weer wordt voortgezet.

Het aantal NWW als percentage van de beroepsbevolking komt uit op 2,6 %. Dat is veruit het laagste binnen de RNVplus. In Heerde behoort een duidelijk groter deel van de NWW tot de leeftijdsklasse van 45 jaar of ouder. Naar duur van de werkloosheid bekeken is er geen verschil met het regionale beeld. Naar opleidingsniveau bekeken zitten de grootste verschillen met de regio in het feit dat in Heerde wat minder NWW met alleen vmbo zijn en wat meer met een hbo/wo opleiding. Het aandeel NWW zonder startkwalificatie is wat lager dan in de regio.

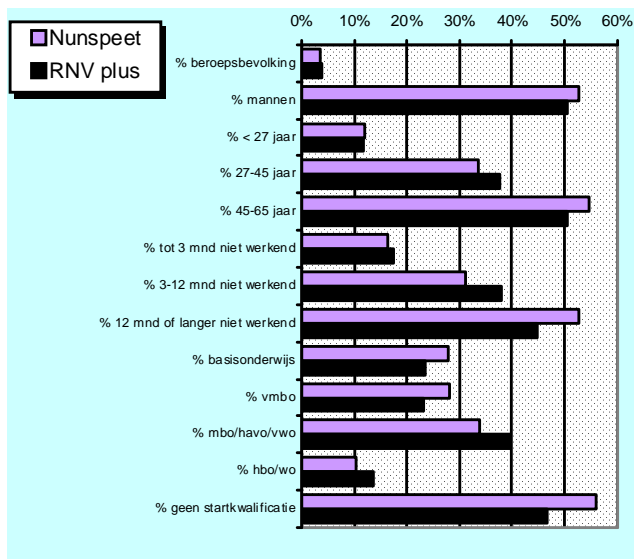


### Nunspeet

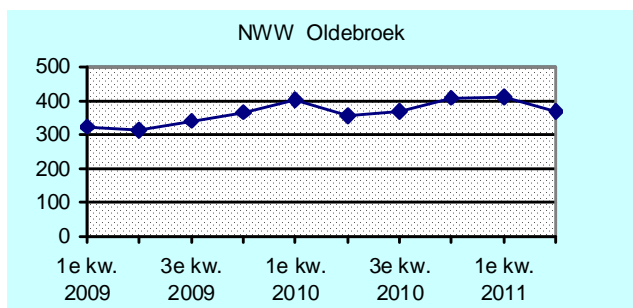


In Nunspeet is het aantal NWW de laatste tijd min of meer onveranderd gebleven. Het 1<sup>e</sup> kwartaal van 2011 laat een heel lichte daling zien. En deze zet door in het 2<sup>e</sup> kwartaal.

Het aantal NWW als percentage van de beroepsbevolking komt uit op 3,7 %, nog net onder het regionale niveau. Nunspeet heeft wat meer mannen binnen de NWW dan regionaal. Naar leeftijd bekeken is vooral het geringere aandeel 27 tot 45 jaar en het hogere aandeel vanaf 45 jaar opvallend. Het aandeel langdurige werkloosheid (>12 maanden) ligt 8 procentpunt hoger dan het regionale gemiddelde en is daarmee het hoogste binnen de regio RNVplus. Naar opleidingsniveau bekeken zien we dat Nunspeet relatief veel NWW met alleen basisonderwijs of vmbo heeft. Het aandeel NWW zonder startkwalificatie is in Nunspeet het hoogst van alle gemeenten binnen de RNVplus.

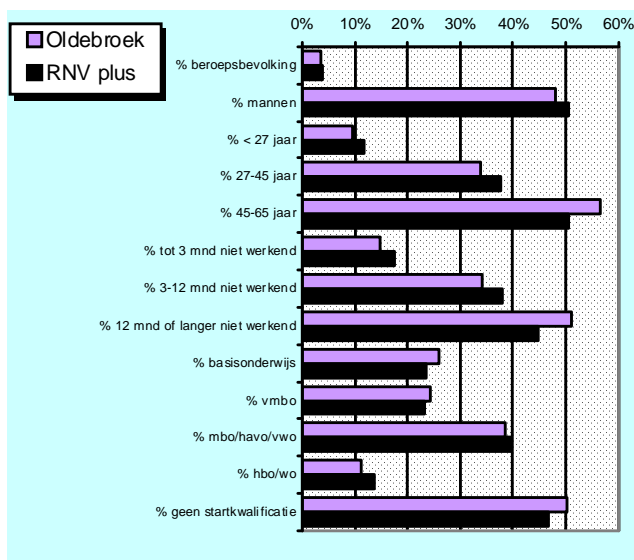


### Oldebroek

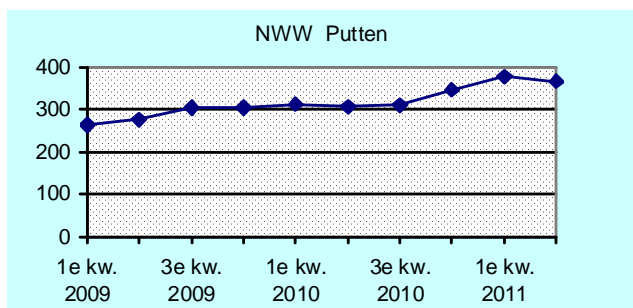


In de gemeente Oldebroek was in 2009 en het 1<sup>e</sup> kwartaal van 2010 sprake van een duidelijke toename van het aantal NWW. De cijfers voor het 4<sup>e</sup> kwartaal 2010 en het 1<sup>e</sup> kwartaal 2011 laten zien dat het aantal NWW in Oldebroek zich stabiliseert rond de 400. Het cijfer voor de 2<sup>e</sup> kwartaal 2011 laat een daling zien.

Het aantal NWW als percentage van de beroepsbevolking komt uit op 3,6 %, net beneden het regionale gemiddelde. Oldebroek kent relatief weinig mannen binnen de NWW. Naar leeftijd bekeken is het meest opvallend het relatief hoge aandeel 45 tot 65 jaar. In Oldebroek ligt het aandeel 12 maanden of langer niet werkend 6 procentpunt hoger dan in de regio. Ook Oldebroek kent dus relatief veel langdurige werkloosheid. Het aandeel NWW met alleen een basisonderwijs ligt hoger dan in de regio. Dit geldt ook voor het aandeel met alleen vmbo. Het aandeel NWW zonder startkwalificatie is dan ook hoger dan in de regio. Verder zien we dat er in Oldebroek wat minder NWW zijn met een hbo/wo opleiding.

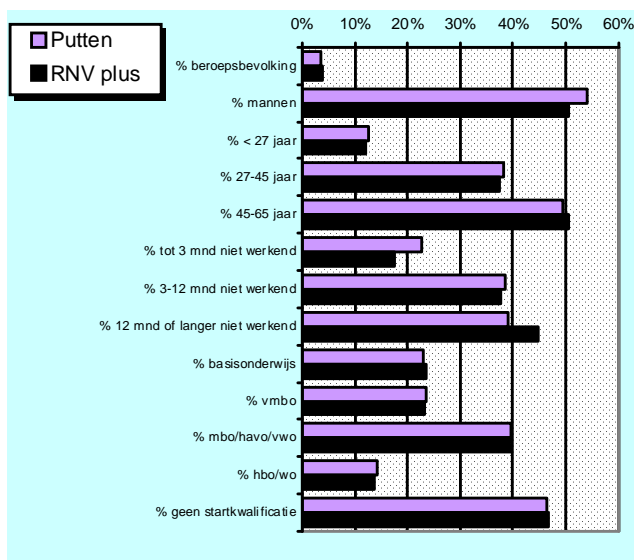


### Putten

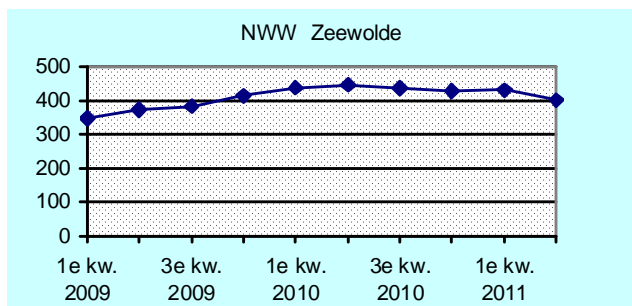


In Putten is vanaf het 3<sup>e</sup> kwartaal 2009 tot het 3<sup>e</sup> kwartaal 2010 het aantal NWW min of meer constant gebleven. Daarna is er sprake van een toename en die heeft zich voortgezet in het 1<sup>e</sup> kwartaal 2011. In het 2<sup>e</sup> kwartaal 2011 treedt een daling op.

Het aantal NWW als percentage van de beroepsbevolking komt uit op 3,6 %, iets lager dan in de RNVplus als geheel. Putten heeft meer mannen binnen de NWW. Naar leeftijd bekeken is er in Putten nauwelijks verschil met het regionale beeld. Putten kent duidelijk meer kortdurende werkloosheid (<3 maanden) en duidelijk minder langdurige werkloosheid (12 of meer maanden). Naar opleidingsniveau bekeken zit Putten heel dicht tegen de regionale verdeling aan.

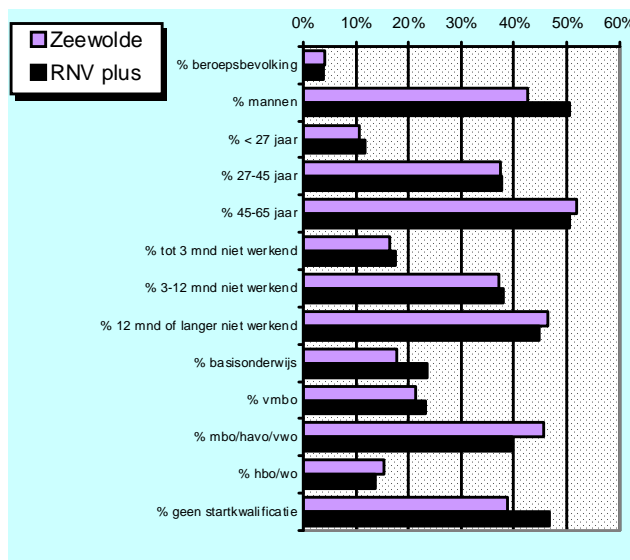


**Zeewolde**



In Zeewolde is het aantal NWW tot midden 2010 toegenomen en is vervolgens wat gaan dalen. De cijfers voor het 1<sup>e</sup> kwartaal 2011 laten zien dat die daling niet doorzet. In het 2<sup>e</sup> kwartaal 2011 zien we wel een daling optreden.

Het aantal NWW als percentage van de beroepsbevolking komt uit op 4,1 %, hoger dan in de RNVplus als geheel. In Zeewolde is het aandeel mannen binnen de NWW duidelijk lager dan in de regio. Zeewolde kent wat minder NWW tot <27 jaar en wat meer 45 tot 65 jaar, maar het verschil met het regionale beeld is niet echt groot. Als het gaat om de duur van de werkloosheid is in Zeewolde de langdurige werkloosheid (12 maanden of meer niet werkend) iets hoger. De NWW in Zeewolde zijn over het algemeen hoger opgeleid dan in de RNVplus. Het aandeel zonder startkwalificatie is dan ook laag; het laagste van alle gemeenten binnen de RNVplus.



## De zorg- en welzijnssector nader bekeken.

De zorgsector is in de regio RNVplus van oudsher goed vertegenwoordigd. Het is bovendien een sector waar de werkgelegenheid nog zal toenemen. Een goede reden dus om dit eens nader te belichten. De volgende tabel laat zien hoeveel inwoners van de regiogemeenten in de zorg werken, voor welke arbeidsduur en wat de leeftijdsverdeling is. Het betreft hier cijfers over het jaar 2010.

inwoners werkend in zorg en welzijn	Elburg	Ermelo	Harderwijk	Hattem	Heerde	Nunspeet	Oldebroek	Putten	Zee-wolde *	RNV plus
<b>aantal</b>	<b>1.583</b>	<b>2.736</b>	<b>3.748</b>	<b>781</b>	<b>1.355</b>	<b>1.894</b>	<b>1.536</b>	<b>1.384</b>		<b>15.017</b>
<b>in % van de beroeps-bevolking</b>	19 %	28 %	18 %	14 %	14 %	21 %	15 %	15 %		18 %
<b>uren werkzaam per week (in %)</b>										
minder dan 12 uur	33%	29%	26%	30%	33%	35%	38%	35%		31%
12 tot 20 uur	19%	17%	18%	22%	18%	17%	17%	18%		18%
20 tot 30 uur	24%	25%	25%	25%	26%	20%	22%	20%		24%
30 tot 36 uur	10%	11%	13%	9%	9%	11%	11%	10%		11%
36 uur	13%	19%	18%	15%	14%	17%	12%	17%		16%
<b>leeftijd (in %)</b>										
30 jaar en jonger	21%	16%	16%	14%	17%	27%	24%	22%		19%
vanaf 30 tot 55 jaar	63%	59%	65%	66%	64%	56%	61%	59%		62%
55 jaar of ouder	15%	25%	19%	20%	19%	17%	16%	19%		19%
<b>Bron:</b> Werkgeversvereniging Zorg en Welzijn Oost-Nederland.									* geen gegevens beschikbaar	

Voor de RNVplus als geheel geldt dat 18 % van de inwoners die tot de beroepsbevolking behoren in de zorg werkzaam is. Ermelo kent het hoogste aandeel; daar is 28 % in de zorg werkzaam. Naast Ermelo liggen Elburg, Harderwijk en Nunspeet boven het regionale gemiddelde. In de gemeenten Hattem, Heerde, Oldebroek en Putten zijn relatief weinig inwoners in de zorg werkzaam.

Naar arbeidsduur bekeken zien we dat in de RNVplus 31 % van de inwoners werkend in zorg en welzijn een dienstverband heeft tot 12 uur per week. Ter vergelijking: voor de totale beroepsbevolking in de RNVplus geldt dat 16 % minder dan 12 uur per week werkt<sup>5</sup>. Slechts 16 % werkt fulltime. Kortom, in zorg en welzijn gaat het veelal om deeltijdbanen. Dit zal te maken hebben met het feit dat in deze sector relatief veel vrouwen werkzaam zijn. De verschillen tussen de gemeenten zijn beperkt.

Dan naar leeftijd bekeken. Van de werkenden zorg en welzijn in de RNVplus is 22 % jonger dan 30 jaar, 62 % van 30 tot 55 jaar en 14 % 55 jaar of ouder. Voor de totale beroepsbevolking in de RNVplus zijn de percentages resp. 23 %, 63 % en 14 %<sup>6</sup>. De leeftijdsopbouw binnen de sector zorg en welzijn verschilt dus eigenlijk niet van die van de totale beroepsbevolking. In de RNVplus Nunspeet heeft het hoogste aandeel medewerkers in de zorg van 30 jaar of jonger, Hattem het grootste aandeel in de leeftijdsklasse 30 tot 55 jaar, Ermelo heeft het hoogste aandeel van 55 jaar en ouder in de zorg.

<sup>5</sup> Provincie Gelderland / Bureau Economisch Onderzoek / Provinciale Werkgelegenheidsenquête/Lisa

<sup>6</sup> Raming Bureau Economisch Onderzoek, Provincie Gelderland (1998-2009 geraamd o.b.v. EBB, CBS)

**Bijlage: maandcijfers 2<sup>e</sup> kwartaal 2011 per gemeente**

	<b>Elburg</b>	<b>Ermelo</b>	<b>Harder wijk</b>	<b>Hattem</b>	<b>Heerde</b>	<b>Nun- speet</b>	<b>Olde broek</b>	<b>Putten</b>	<b>Zee wolde</b>	<b>RNV plus</b>
<b>aantal</b>										
april 2011	339	419	983	214	212	439	391	361	417	3775
mei 2011	328	411	990	207	216	429	388	375	407	3751
juni 2011	313	411	976	196	206	424	368	367	401	3662
<b>mannen</b>										
april 2011	182	227	502	118	119	233	183	195	190	1949
mei 2011	173	217	504	111	117	231	192	205	176	1926
juni 2011	162	225	488	103	105	224	177	198	171	1853
<b>vrouwen</b>										
april 2011	157	192	481	96	93	206	208	166	227	1826
mei 2011	155	194	486	96	99	198	196	170	231	1825
juni 2011	151	186	488	93	101	200	191	169	230	1809
<b>leeftijd &lt; 27 jaar</b>										
april 2011	41	53	132	29	27	62	42	48	44	478
mei 2011	36	48	142	26	21	52	42	48	43	458
juni 2011	30	52	133	25	20	51	35	46	43	435
<b>leeftijd 27-45 jaar</b>										
april 2011	123	152	400	77	66	142	121	131	155	1367
mei 2011	123	150	411	74	67	140	124	138	147	1374
juni 2011	122	145	415	69	67	142	125	140	150	1375
<b>leeftijd 45-65 jaar</b>										
april 2011	175	214	451	108	119	235	228	182	218	1930
mei 2011	169	213	437	107	128	237	222	189	217	1919
juni 2011	161	214	428	102	119	231	208	181	208	1852
<b>tot 3 maanden niet werkend</b>										
april 2011	70	65	196	31	40	66	59	85	74	686
mei 2011	57	75	201	30	40	66	53	85	75	682
juni 2011	46	75	183	25	35	69	54	83	66	636
<b>3-12 maanden niet werkend</b>										
april 2011	127	174	395	69	78	134	145	138	151	1411
mei 2011	129	163	393	65	80	133	143	143	146	1395
juni 2011	127	163	402	66	80	132	126	141	149	1386
<b>12 mnd of langer niet werkend</b>										
april 2011	142	180	392	114	94	239	187	138	192	1678
mei 2011	142	173	396	112	96	230	192	147	186	1674
juni 2011	140	173	391	105	91	223	188	143	186	1640
<b>basisonderwijs</b>										
april 2011	55	103	262	53	50	116	109	90	73	911
mei 2011	57	98	256	50	51	113	105	91	72	893
juni 2011	57	89	248	51	49	118	96	84	71	863
<b>vmbo</b>										
april 2011	88	76	232	41	42	124	90	87	84	864
mei 2011	84	72	244	38	43	121	95	89	85	871
juni 2011	76	78	239	31	43	119	89	86	85	846
<b>mbo/havo/vwo</b>										
april 2011	153	161	363	88	85	153	152	136	187	1478
mei 2011	150	164	361	85	88	148	149	146	183	1474
juni 2011	147	166	365	81	81	143	142	145	183	1453
<b>hbo/wo</b>										
april 2011	43	79	126	32	35	46	40	48	73	522
mei 2011	37	77	129	34	34	47	39	49	67	513
juni 2011	33	78	124	33	33	44	41	52	62	500
<b>geen startkwalificatie</b>										
april 2011	143	179	494	94	92	240	199	177	157	1775
mei 2011	141	170	500	88	94	234	200	180	157	1764
juni 2011	133	167	487	82	92	237	185	170	156	1709