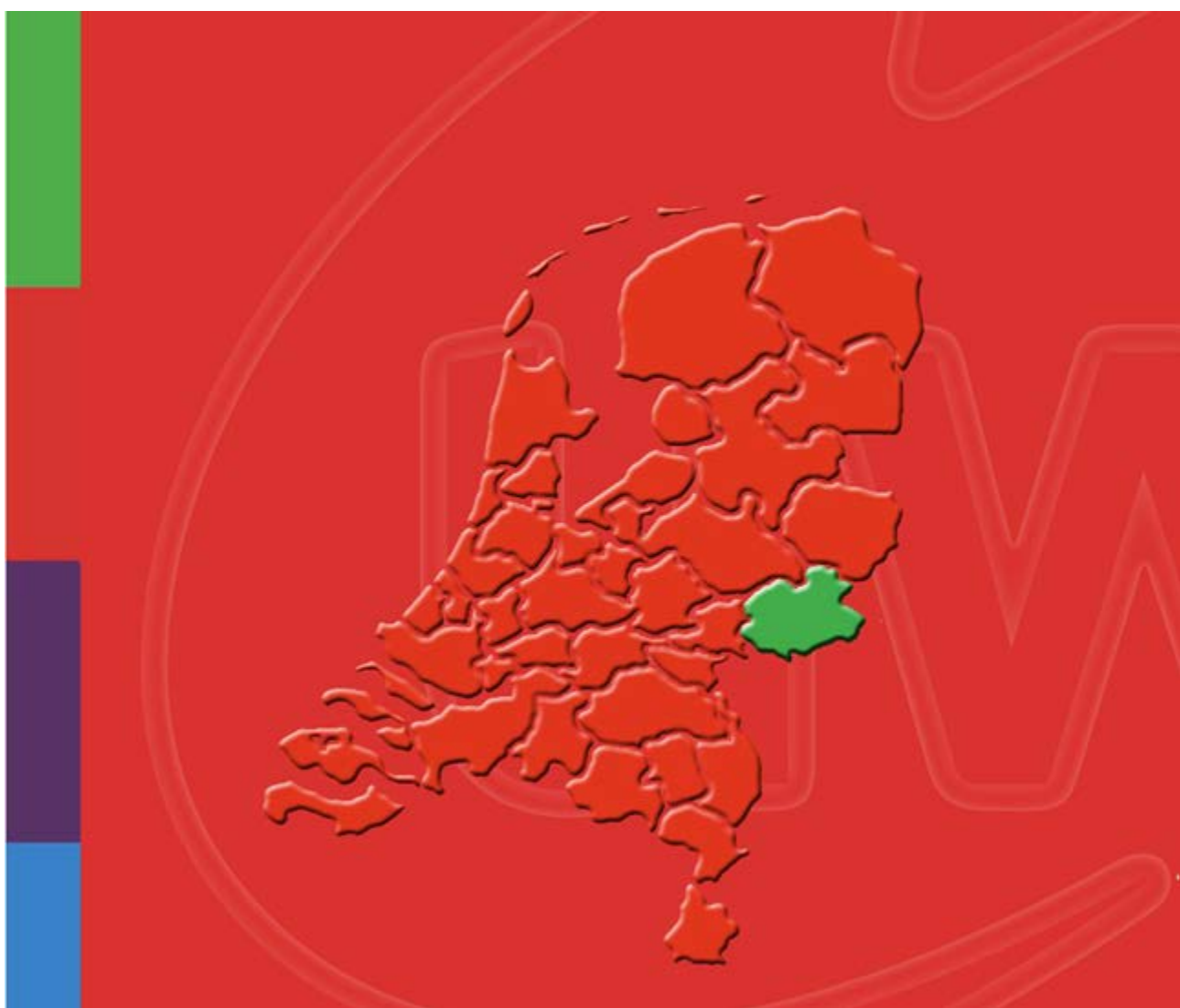


Basisset Regionale Arbeidsmarktinformatie

Arbeidsmarktregio Achterhoek

juni 2015



Inhoudsopgave

Inleiding	2
Meer zicht op de regionale arbeidsmarkt	2
Managementsamenvatting	3
Aanbodzijde	3
Vraagzijde	3
1. Arbeidsmarktontwikkelingen in de regio	4
1.1. Dynamiek aan de aanbodzijde van de arbeidsmarkt	4
1.2. Dynamiek aan de vraagzijde van de arbeidsmarkt	9
1.3. Vraag en aanbod vergeleken	11
2. Arbeidsmarktontwikkelingen in Nederland	13
2.1. Dynamiek aan de aanbodzijde van de arbeidsmarkt	13
2.2. Dynamiek aan de vraagzijde van de arbeidsmarkt	14
3. Aanbodcijfers op lokaal niveau	15
Bijlage I	17
Standcijfers niet-werkende werkzoekenden (nww-i)	17
Colofon	18

Inleiding

Meer zicht op de regionale arbeidsmarkt

Regionale arbeidsmarktinformatie is belangrijk voor de ontwikkeling van goed regionaal arbeidsmarkt-beleid. UWV levert arbeidsmarktinformatie op basis van de eigen bestanden van werkzoekenden en vacatures, gecombineerd met informatie van anderen. De behoefte aan arbeidsmarktinformatie is zeer divers, afhankelijk van het doel van de gebruiker. Daarom biedt UWV haar arbeidsmarktinformatie ook langs verschillende wegen en via verschillende producten aan. Eén daarvan is deze Basisset Regionale Arbeidsmarktinformatie.

Actueel beeld per arbeidsmarktregio

Economie en arbeidsmarkt zijn steeds in beweging. Het is daarom belangrijk om over recente informatie over de ontwikkelingen op de arbeidsmarkt te beschikken. Binnen vier weken na elke kalendermaand wordt voor iedere arbeidsmarktregio een nieuwe basisset gepubliceerd op werk.nl. De basisset geeft de actuele stand van online vacatures en WW-uitkeringen op de regionale arbeidsmarkt weer naar diverse kenmerken, evenals de ontwikkeling in de afgelopen twaalf maanden. Ter vergelijking staat ook de landelijke ontwikkeling in iedere basisset. Door de uniforme opzet zijn arbeidsmarktregio's gemakkelijk met elkaar te vergelijken.

Doelgroep

De basisset is vooral bedoeld voor mensen die de regionale arbeidsmarkt als werkveld hebben. Dat varieert van bestuurders, beleidsmakers, managers en onderzoekers tot mensen in de uitvoering op het gebied van arbeidsbemiddeling en re-integratie.

Niet-werkende werkzoekenden, internationale definitie

Vanaf januari 2015 volgt het CBS de internationaal afgesproken definitie van werkloosheid. Aansluitend daarop past ook UWV de definitie van de niet-werkende werkzoekenden (nww) aan op de internationale definitie. Hiermee vervalt het urencriterium van 12 uur en de leeftijdsgrens van 65 jaar. Een niet-werkende werkzoekende is per januari 2015 iemand van 15 tot en met 74 jaar die bij UWV als werkzoekende staat ingeschreven. De afkorting is nww-i, van nww-internationaal. De nww-i bestaan uit WW-ers, WWB-ers en werkzoekenden zonder uitkering.

Online vacatures UWV

Vanaf januari 2015 geeft UWV inzicht in alle vacatures, nieuw en openstaand, die UWV op werk.nl voor werkzoekenden zichtbaar maakt: de online vacatures UWV. Dit is een andere telling dan in eerdere edities werd gebruikt. De vacaturetelling is met terugwerkende kracht toegepast, waardoor een vergelijking met een jaar eerder mogelijk is.

WW-uitkeringen

Sinds januari 2014 neemt UWV de WW-uitkeringen als uitgangspunt bij de analyse van dynamiek op de arbeidsmarkt. WW-uitkeringen hebben betrekking op ontslagwerkloosheid en geven daarom een actueel beeld van de ontwikkelingen en dynamiek aan de aanbodkant van de arbeidsmarkt. Een WW-uitkering is gelijk aan een WW-recht. Het aantal WW-uitkeringen is hoger (gemiddeld 7 procent in 2014) dan het aantal personen met een WW-uitkering omdat een persoon meerdere WW-rechten kan hebben. Verder wordt bij de WW-uitkeringen onderscheid gemaakt tussen 4 en 5 weekse verslagperiodes. In 2014 waren januari, mei, juli en oktober 5 weekse verslagperiodes. In 2015 zijn januari, april, juli, oktober en december 5 weekse verslagperiodes.

Meer informatie

Deze basisset biedt een eerste oriëntatie op de stand en ontwikkeling van de arbeidsmarkt. Wie meer wil weten over cijfers en trends kan terecht op <https://www.werk.nl/arbeidsmarktinformatie>, waar alle arbeidsmarktinformatie van UWV bij elkaar staat. Of neem contact op met de regionale arbeidsmarktadviseur (zie colofon).

Managementsamenvatting

Aanbodzijde

WW-uitkeringen - stand

Eind juni waren er 7.428 WW-uitkeringen in de arbeidsmarktregio Achterhoek. Een jaar eerder waren dat er 8.247. Dit betekent een daling van 819 WW-uitkeringen, ofwel 9,9%. In vergelijking met mei is het aantal WW-uitkeringen met 289 gedaald (3,7%). In Nederland waren er eind juni 410.175 WW-uitkeringen. Vergeleken met een jaar geleden is dit een daling met 20.407 uitkeringen, ofwel 4,7%. In vergelijking met mei is het aantal WW-uitkeringen landelijk met 6.162 (1,5%) gedaald.

WW-percentage

Het WW-percentage (de WW-uitkeringen uitgedrukt als percentage van de beroepsbevolking) kwam in de arbeidsmarktregio Achterhoek eind juni uit op 4,8%. Landelijk lag het WW-percentage eind juni op 4,6%. De afstand tussen het landelijke en het regionale niveau bedraagt daarmee 0,2 procentpunt.

WW-uitkeringen naar opleidingsniveau en leeftijd

De meeste WW-uitkeringen worden verstrekt aan Mbo (vanaf Mbo-2) opgeleiden (42,0%). Ten opzichte van vorig jaar is het aantal WW-uitkeringen aan deze groep met 8,7% gedaald. In de arbeidsmarktregio Achterhoek is 4,3% van de WW-uitkeringen voor personen jonger dan 27 jaar, 38,8% voor personen tussen de 27 en 50 jaar oud en 56,9% voor personen die 50 jaar of ouder zijn. Landelijk is 5,7% van de WW-uitkeringen voor personen jonger dan 27 jaar, 46,0% voor personen tussen de 27 en 50 jaar en 48,4% voor personen die 50 jaar of ouder zijn.

WW-uitkeringen naar beroepsgroep

Het aantal WW-uitkeringen in de arbeidsmarktregio Achterhoek is het hoogst voor de economisch-administratieve beroepen, technische en industrieberoepen en verzorgende en dienstverlenende beroepen. Deze top 3 van beroepsgroepen vertegenwoordigt 74,3% van alle WW-uitkeringen in de regio.

Nieuwe WW-uitkeringen - instroom

De instroom in de maand juni in de arbeidsmarktregio Achterhoek bedroeg 603 WW-uitkeringen. Een jaar eerder waren dat 680 WW-uitkeringen. Dat betekent een daling met 11,3%. De instroom is ten opzichte van mei gestegen met 46 WW-uitkeringen (8,3%). Landelijk is de instroom in de maand juni 40.526 WW-uitkeringen. Dat is een stijging met 1.271 WW-uitkeringen (3,2%) ten opzichte van een jaar eerder. Ten opzichte van een maand eerder is de instroom landelijk met 14,6% gestegen (5.164 WW-uitkeringen).

Beëindigde WW-uitkeringen - uitstroom

De uitstroom in juni 2015 in de arbeidsmarktregio Achterhoek bedroeg 892 WW-uitkeringen. Vorig jaar juni werden 830 WW-uitkeringen beëindigd. Dit betekent een stijging van 7,5%. De uitstroom is ten opzichte van een maand eerder gestegen met 65 WW-uitkeringen (7,9%). Landelijk is de uitstroom in juni 2015 46.688 WW-uitkeringen. Dat is een stijging van 5,6% (2.469 WW-uitkeringen) ten opzichte van een jaar eerder. Ten opzichte van vorige maand is de uitstroom landelijk gestegen met 1,8% (805 WW-uitkeringen).

Vraagzijde

Openstaande online vacatures

Eind juni stonden bij UWV in de arbeidsmarktregio Achterhoek 1.581 online vacatures open. Een jaar eerder waren dat er 1.174. Ten opzichte van vorig jaar is dit een stijging met 34,7%. Er staan vooral online vacatures open voor technische en industrieberoepen, economisch-administratieve beroepen en transportberoepen in de regio Achterhoek.

1. Arbeidsmarktontwikkelingen in de regio

In dit hoofdstuk staat de arbeidsmarktregio Achterhoek centraal. In de volgende paragrafen zijn de ontwikkelingen op de arbeidsmarkt uitgewerkt in grafieken en cijfers, waarbij een onderscheid is gemaakt naar het aanbod (WW-uitkeringen) op de arbeidsmarkt en naar de vraag (online vacatures UWV).

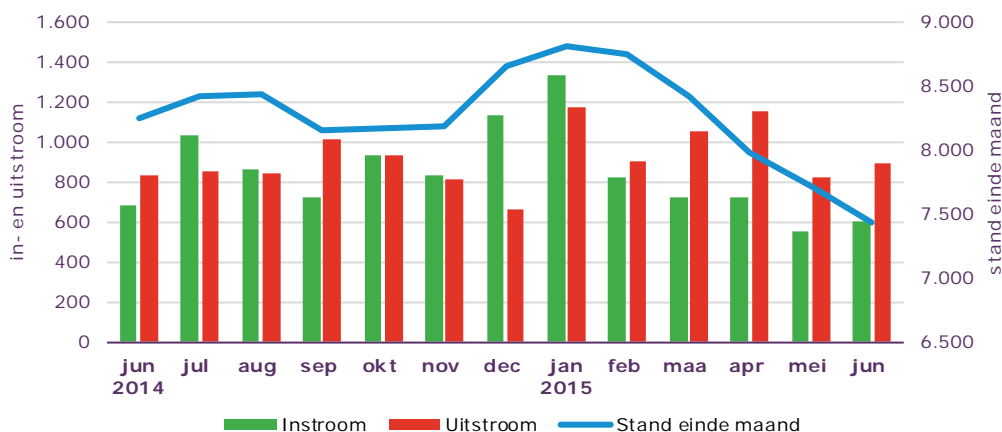
1.1. Dynamiek aan de aanbodzijde van de arbeidsmarkt

Het aantal WW-uitkeringen¹ is een belangrijke indicator van de dynamiek op de arbeidsmarkt, omdat het betrekking heeft op ontslagwerkloosheid. Het aantal lopende WW-uitkeringen aan het eind van de maand is een standcijfer, dat wil zeggen een momentopname. Veranderingen in de stand zijn het resultaat van nieuwe uitkeringen, herlevingen en heropeningen (instroom) en beëindigingen (uitstroom) van WW-uitkeringen. De stand- en stroomcijfers geven de dynamiek op de arbeidsmarkt weer.

Verbijzondering naar leeftijd, opleidingsniveau en verstreken duur van de WW-uitkeringen geeft meer inzicht in de personen achter de uitkeringen, en de ontwikkeling van specifieke groepen. Bijvoorbeeld hoe groot de groep jongeren in het bestand is, hoe groot het aantal laag opgeleiden of hoe de verhouding is tussen mensen die al langer of pas sinds kort hun baan hebben verloren. Ook wordt bekeken of deze verhoudingen het afgelopen jaar veranderd zijn.

Stand- en stroomcijfers

afbeelding 1.1 Instroom, uitstroom en stand WW-uitkeringen



De kolommen in afbeelding 1.1 laten de in- en uitstroom gegevens van WW-uitkeringen zien. De aantallen zijn links in de grafiek af te lezen. Instroom ontstaat vooral door verlies van werk. Uitstroom ontstaat vooral door het vinden van werk of het bereiken van de maximale uitkeringsduur. De blauwe lijn geeft de stand van het aantal WW-uitkeringen aan het eind van elke maand weer. De bijbehorende schaal staat rechts in de afbeelding.

tabel 1.1 Instroom, uitstroom en stand WW-uitkeringen*

	jun 2014	jul	aug	sep	okt	nov	dec	jan 2015	feb	maa	apr	mei	jun
Stand einde maand	8.247	8.424	8.437	8.149	8.169	8.188	8.658	8.821	8.750	8.416	7.987	7.717	7.428
Instroom	680	1.032	862	723	939	838	1.135	1.338	821	719	723	557	603
Uitstroom	830	851	849	1.011	931	819	665	1.175	909	1.053	1.152	827	892
met reden Werk	463	427	506	651	518	465	295	664	518	598	670	440	486

* Bij de WW-uitkeringen wordt onderscheid gemaakt tussen 4 en 5 weekse verslagperiodes. In 2014 waren januari, mei, juli en oktober 5 weekse periodes. In 2015 zijn januari, april, juli, oktober en december 5 weekse verslagperiodes.

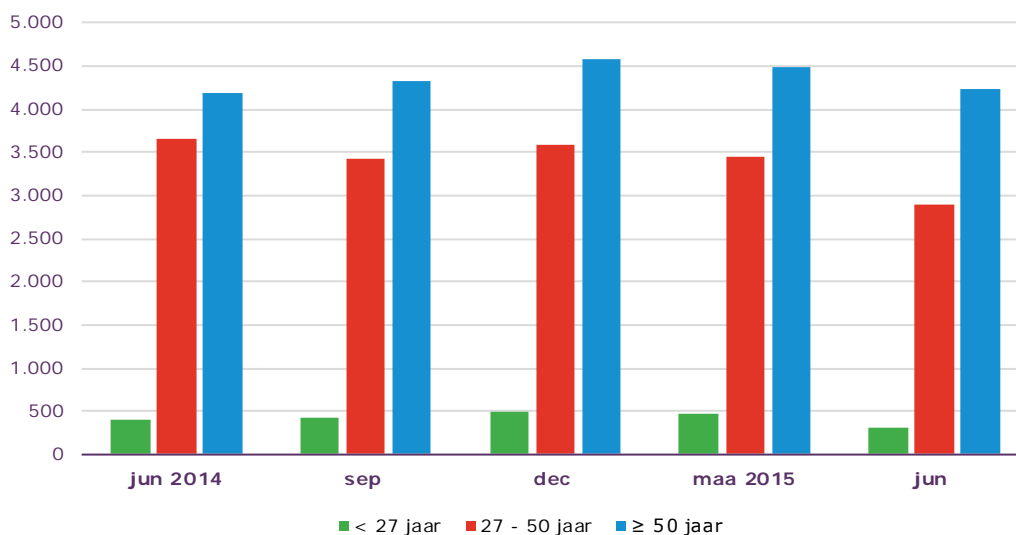
¹ Een WW-uitkering is gelijk aan een WW-recht. Het aantal WW-uitkeringen is hoger dan het aantal personen met een WW-uitkering omdat een persoon meerdere WW-rechten kan hebben. Dit betreft gemiddeld 7 procent van de WW-uitkeringen.

Leeftijd

Eind juni 2015 behoort 38,8% van de WW-uitkeringen toe aan personen in de leeftijdscategorie 27 tot 50-jarigen. Het aandeel ten opzichte van een jaar geleden is met 5,5 procentpunt afgenomen. De categorie 50-plussers omvat 56,9% van de WW-uitkeringen en is ten opzichte van vorig jaar met 6,2 procentpunt toegenomen. De WW-uitkeringen aan jongeren vormt met 4,3% de kleinste categorie en is vergeleken met vorig jaar met 0,7 procentpunt afgenomen.

Vergeleken met de groep jongeren is de dynamiek van in- en uitstroom bij ouderen laag. Dat betekent dat ouderen minder snel een WW-uitkering nodig hebben, maar als ze eenmaal een WW-uitkering ontvangen, komen ze gemiddeld ook minder gemakkelijk weer aan het werk en uit de WW. Dat de dynamiek onder jongeren groter is komt voor een deel omdat ze vaker op basis van tijdelijke contracten werken en korter recht hebben op WW.

afbeelding 1.2 WW-uitkeringen naar leeftijd



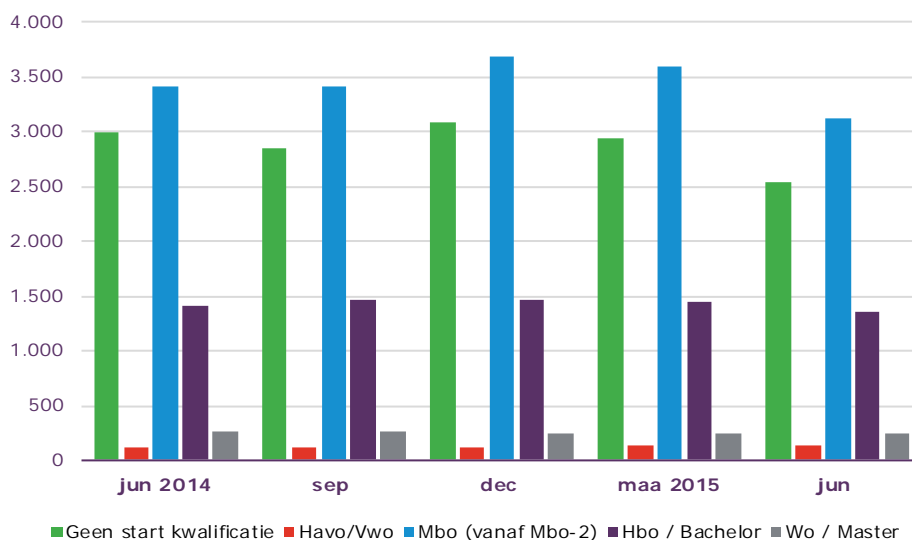
tabel 1.2 WW-uitkeringen naar leeftijd

	jun 2014	sep	dec	maa 2015	jun
< 27 jaar	411	415	501	467	318
27 - 50 jaar	3.660	3.420	3.590	3.454	2.885
≥ 50 jaar	4.176	4.314	4.567	4.495	4.225

Opleidingsniveau

Eind juni 2015 is 34,1% van de WW-uitkeringen voor personen zonder startkwalificatie. Dat is het aandeel van de groep met basisonderwijs, vmbo of mbo-1 als hoogst afgeronde opleiding. Vergeleken met een jaar eerder is het aandeel met 2,2 procentpunt afgenomen. De groep middelbaar opgeleiden (havo/vwo en mbo vanaf niveau 2) heeft een aandeel van 43,8%. Dit is op jaarbasis met 0,9 procentpunt toegenomen. Het aandeel van de hoogopgeleiden (Hbo/Wo) is met 1,3 procentpunt tot 21,6% toegenomen.

afbeelding 1.3 WW-uitkeringen naar opleidingsniveau



tabel 1.3 WW-uitkeringen naar opleidingsniveau

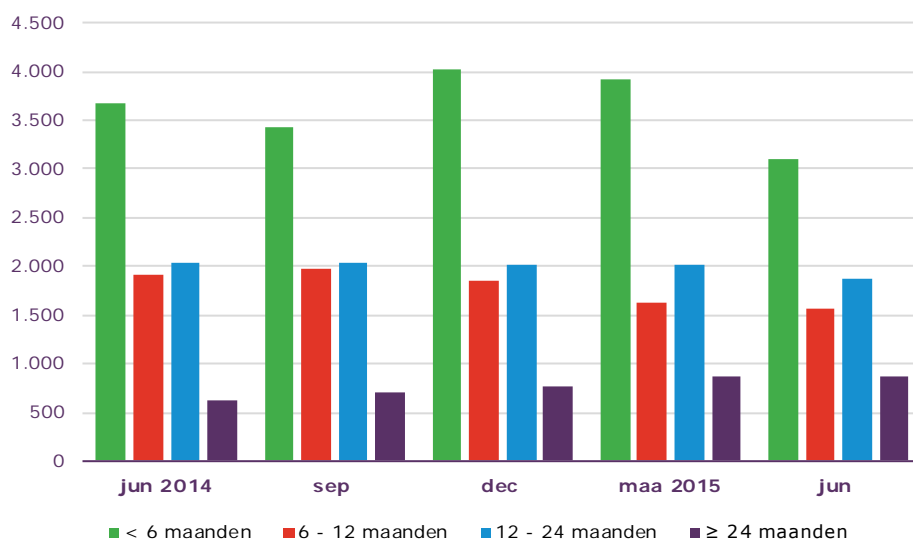
	jun 2014	sep	dec	maa 2015	jun
Geen start kwalificatie	2.999	2.844	3.079	2.930	2.536
Havo/Vwo	123	121	115	141	133
Mbo (vanaf Mbo-2)	3.413	3.405	3.685	3.595	3.117
Hbo / Bachelor	1.414	1.464	1.460	1.439	1.364
Wo / Master	256	267	251	254	237

Verstreken duur

In het algemeen geldt dat hoe langer mensen niet werken, hoe lastiger het wordt om weer werk te vinden. Daarmee is de verstreken duur van de WW-uitkering een goede indicatie voor de afstand tot de arbeidsmarkt.

Eind juni 2015 was het aandeel van de groep met een verstreken duur van de WW-uitkering tot zes maanden 41,9% in de WW-uitkeringen. Vergelijken met een jaar eerder is hun aandeel met 2,7 procentpunt afgenomen. Het aandeel van de groep met een verstreken duur van de WW-uitkering van minimaal zes maanden was 58,1%. De groep met een verstreken WW-uitkeringsduur van minimaal 12 maanden heeft een aandeel van 37,1%. Dit is het afgelopen jaar met 4,9 procentpunt toegenomen.

afbeelding 1.4 WW-uitkeringen naar verstreken duur



tabel 1.4 WW-uitkeringen naar verstreken duur

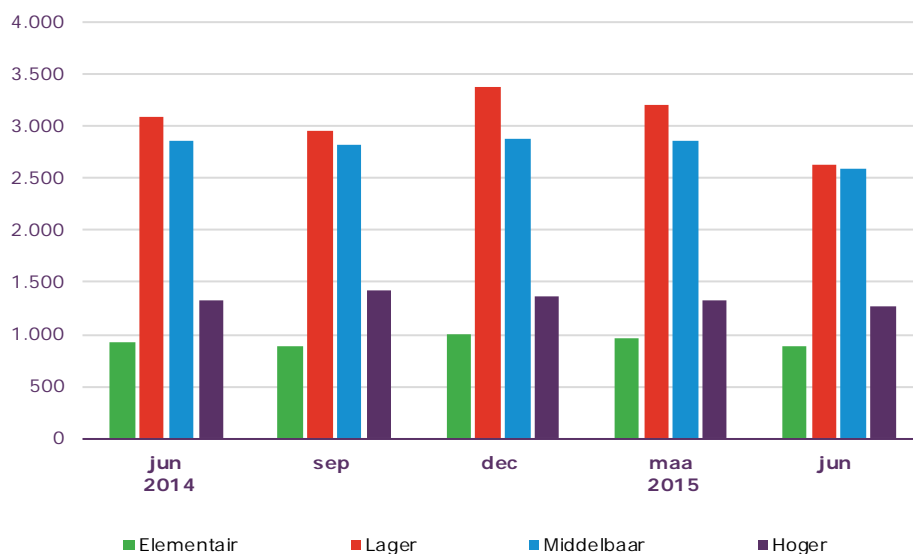
	jun 2014	sep	dec	maa 2015	jun
< 6 maanden	3.674	3.419	4.025	3.911	3.110
6 - 12 maanden	1.912	1.976	1.844	1.632	1.560
12 - 24 maanden	2.029	2.039	2.013	2.011	1.881
≥ 24 maanden	632	715	776	862	877

Beroepsniveau

Eind juni 2015 behoorde 11,9% van de WW-uitkeringen toe aan personen met een beroep op elementair niveau, 35,5% op lager niveau, 35,0% op middelbaar en 17,1% op hoger niveau (hbo/wo). Van de totale groep personen met een WW-uitkering zocht op dat moment 27,8% werk in economisch-administratieve beroepen, 25,1% in technische en industrieberoepen en 21,4% in verzorgende en dienstverlenende beroepen.

Vergelijken met een jaar eerder is het aantal WW-uitkeringen voor personen met een elementair beroep met -4,9% afgenomen. Het aantal WW-uitkeringen voor personen met een lager beroep is het afgelopen jaar met -14,9% afgenomen. Voor personen met een middelbaar beroep is het aantal WW-uitkeringen met -8,8% afgenomen. Het aantal WW-uitkeringen voor personen met een hoger- of wetenschappelijk beroep is met -4,2% afgenomen.

afbeelding 1.5 WW-uitkeringen naar beroepsniveau



tabel 1.5 WW-uitkeringen naar beroepsgroep

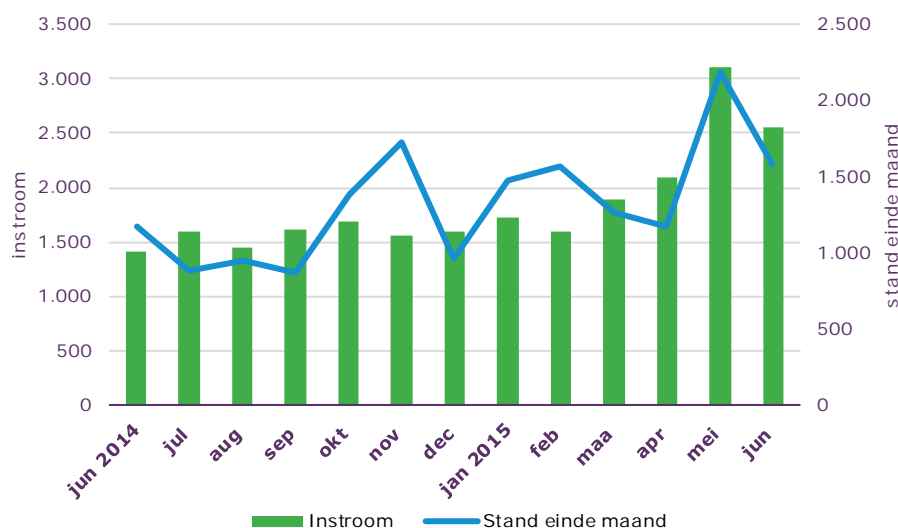
	jun 2014	sep	dec	maa 2015	jun
Elementaire beroepen	930	894	991	970	884
Agrarische beroepen	0	1	0	0	0
Economisch-administratieve beroepen	88	75	74	87	87
Technische en industrieberoepen	532	506	595	554	492
Transportberoepen	60	65	67	66	62
Verzorgende en dienstverlenende beroepen	250	247	255	263	243
Lagere beroepen	3.099	2.966	3.376	3.200	2.636
Agrarische beroepen	59	63	83	69	45
Economisch-administratieve beroepen	470	471	498	484	443
Medische en paramedische beroepen	15	16	17	16	16
Openbare orde- en veiligheidsberoepen	20	21	21	24	19
Pedagogische beroepen	6	4	4	3	3
Technische en industrieberoepen	1.061	983	1.214	1.043	698
Transportberoepen	756	705	787	753	663
Verzorgende en dienstverlenende beroepen	712	703	752	808	749
Middelbare beroepen	2.853	2.829	2.878	2.857	2.602
Agrarische beroepen	47	52	57	61	45
Economisch-administratieve beroepen	1.212	1.157	1.167	1.178	1.057
Informatica beroepen	28	30	35	31	38
Medische en paramedische beroepen	80	86	85	77	74
Openbare orde- en veiligheidsberoepen	59	51	59	68	61
Pedagogische beroepen	31	37	41	38	39
Sociaal-culturele beroepen	137	137	147	153	144
Technische en industrieberoepen	663	676	664	626	547
Transportberoepen	1	1	2	1	1
Verzorgende en dienstverlenende beroepen	595	602	621	624	596
Hogere en wetenschappelijke beroepen	1.324	1.416	1.356	1.335	1.268
Agrarische beroepen	15	19	17	16	17
Economisch-administratieve beroepen	529	539	514	505	479
Informatica beroepen	75	72	77	68	69
Medische en paramedische beroepen	85	97	78	78	68
Openbare orde- en veiligheidsberoepen	0	0	0	1	1
Pedagogische beroepen	198	258	225	195	205
Sociaal-culturele beroepen	292	297	301	323	298
Technische en industrieberoepen	130	133	143	147	131
Transportberoepen	0	1	1	2	0

1.2. Dynamiek aan de vraagzijde van de arbeidsmarkt

Het aantal online vacatures UWV² vormt een indicatie voor de vraag naar personeel op de arbeidsmarkt. Standcijfers geven aan hoeveel vacatures er op dat moment online openstaan. Veranderingen in de stand zijn het resultaat van de instroom (nieuwe vacatures) en de uitstroom van vacatures die zijn vervuld of ingetrokken. In deze paragraaf worden de openstaande online vacatures verbijzonderd naar beroepsniveau en beroepsgroep.

Eind juni 2015 stonden er 1.581 online vacatures open in de regio Achterhoek. Een jaar eerder bedroeg het aantal openstaande online vacatures 1.174. In juni 2015 werden er 2.558 nieuwe online vacatures aangeboden tegenover 1.419 een jaar eerder. De openstaande vraag is met 34,7% toegenomen en de nieuwe vraag met 80,3% gestegen in vergelijking tot een jaar eerder.

afbeelding 1.6 Instroom en stand online vacatures UWV



De blauwe lijn in afbeelding 1.6 laat het verloop zien van de openstaande online vacatures. De kolommen geven de instroom van nieuwe vacatures weer.

tabel 1.6 Instroom en stand online vacatures UWV

	jun 2014	jul	aug	sep	okt	nov	dec	jan 2015	feb	maa	apr	mei	jun
Stand einde maand	1.174	879	950	870	1.387	1.732	963	1.482	1.562	1.270	1.178	2.192	1.581
Instroom	1.419	1.598	1.454	1.620	1.689	1.560	1.601	1.735	1.591	1.898	2.098	3.103	2.558

² Online vacatures UWV zijn alle vacatures, nieuw en openstaand, die UWV op werk.nl voor werkzoekenden op de arbeidsmarkt zichtbaar maakt. Dit is een andere telling dan in eerdere edities werd gebruikt.

Beroepsniveau

Van de openstaande online vraag heeft 6,7% (106 vacatures) betrekking op elementaire beroepen, 27,8% (440 vacatures) op lagere, 46,2% (731 vacatures) op middelbare en 19,2% (304 vacatures) op hogere en wetenschappelijke beroepen.

Ten opzichte van vorig jaar is het aantal openstaande online vacatures op elementair niveau met 14,0% toegenomen. Het aantal openstaande online vacatures op lager niveau is met 84,1% toegenomen, het aantal op middelbaar niveau is met 25,0% toegenomen en het aantal op hoger en wetenschappelijk niveau is met 18,3% toegenomen.

tabel 1.7 Online vacatures UWV naar beroepsgroep

	jun 2014	sep	dec	maa 2015	jun
Elementaire beroepen	93	50	34	49	106
Agrarische beroepen	0	0	0	0	3
Economisch-administratieve beroepen	4	2	3	3	1
Technische en industrieberoepen	48	28	15	24	70
Transportberoepen	16	3	6	11	13
Verzorgende en dienstverlenende beroepen	25	17	10	11	19
Lagere beroepen	239	199	213	313	440
Agrarische beroepen	3	5	12	11	12
Economisch-administratieve beroepen	11	9	5	8	9
Medische en paramedische beroepen	0	0	0	0	1
Openbare orde- en veiligheidsberoepen	0	0	1	2	2
Pedagogische beroepen	1	0	0	1	0
Technische en industrieberoepen	171	139	164	225	314
Transportberoepen	44	38	17	45	84
Verzorgende en dienstverlenende beroepen	9	8	14	21	18
Middelbare beroepen	585	432	486	587	731
Agrarische beroepen	3	3	8	22	10
Economisch-administratieve beroepen	98	80	109	153	129
Informatica beroepen	21	11	18	21	7
Medische en paramedische beroepen	13	8	6	11	9
Openbare orde- en veiligheidsberoepen	1	0	0	0	2
Pedagogische beroepen	0	1	2	1	2
Sociaal-culturele beroepen	4	3	5	6	5
Technische en industrieberoepen	396	296	310	347	512
Transportberoepen	1	0	4	2	2
Verzorgende en dienstverlenende beroepen	48	30	24	24	53
Hogere en wetenschappelijke beroepen	257	189	230	321	304
Agrarische beroepen	0	0	1	3	5
Economisch-administratieve beroepen	95	55	73	91	99
Informatica beroepen	56	45	80	76	84
Medische en paramedische beroepen	15	16	8	24	15
Openbare orde- en veiligheidsberoepen	0	0	0	2	0
Pedagogische beroepen	13	2	6	6	15
Sociaal-culturele beroepen	12	5	8	25	13
Technische en industrieberoepen	66	66	54	94	73

In juni 2015 heeft 61,3% van alle openstaande online vacatures betrekking op personeel in de technische en industrieberoepen, 15,1% in de economisch-administratieve beroepen en 6,3% in de transportberoepen.

1.3. Vraag en aanbod vergeleken

In de vorige twee paragrafen zijn WW-uitkeringen en online vacatures UWV op de regionale arbeidsmarkt beschreven. Deze factoren geven inzicht in de dynamiek op de arbeidsmarkt en zijn een goede indicator voor hoe de arbeidsmarkt zich ontwikkelt.

In deze paragraaf worden vraag en aanbod vergeleken om zo te laten zien waar vraag en aanbod wel en waar ze niet op elkaar aansluiten op de arbeidsmarkt. Omdat het aanbod op de arbeidsmarkt groter is dan alleen personen met een WW-uitkering, is in deze paragraaf een vergelijking gemaakt tussen online vacatures en de niet-werkende werkzoekenden (nww-i)³.

De 25 beroepen waar de meeste niet-werkende werkzoekenden werk in zoeken

tabel 1.8 Nww-i naar beroep versus online vacatures UWV

	Nww-i		Online vacatures UWV
	< 6 mnd	>= 6 mnd	
Productiemedewerkers	287	1.605	70
Chauffeurs	261	723	84
Interieurverzorgers	119	624	16
Hulpkrachten horeca en verzorging	173	552	13
Verzorgend personeel	211	487	44
Verkopers	206	483	5
Receptionisten en administratieve employés	151	533	8
Commercieel employés	162	426	69
Boekhouders en secretaresses	120	445	26
Bouwwerkers	111	451	123
Medewerkers sociaal-cultureel werk en personeel en arbeid	84	194	2
Aannemers en installateurs	51	214	133
Commercieel medewerkers	65	159	48
Kantoorhulpverleners, inpakkers en colporteurs	51	167	1
Winkeliers	70	136	8
Activiteitenbegeleiders en medewerkers arbeidsbemiddeling	52	125	5
Monteurs	43	131	132
Agrarische arbeiders	34	105	11
Assistent accountants	27	102	9
Productieplanners	40	84	16
Bankwerkers en lasseressen	25	89	157
Leraar basisonderwijs	24	86	0
Laders en lossers	25	85	13
Vakkenvullers	24	84	3
Systeemanalisten	24	79	56

Tabel 1.8 laat de 25 beroepen zien waarvoor de meeste niet-werkende werkzoekenden staan ingeschreven (81,3% van alle nww-i). Daarbij wordt onderscheid gemaakt tussen kortdurend- en langdurend werkzoekenden. De grens ligt bij een duur niet-werkend van 6 maanden omdat voor die groep de afstand tot de arbeidsmarkt relatief het kleinste is. In de tabel staat verder de vraag: het aantal online vacatures naar beroep.

³ Een niet-werkende werkzoekende conform de internationale definitie is een bij UWV ingeschreven werkzoekende in de leeftijd tot 75 jaar (nww-i).

De meest gevraagde beroepen door werkgevers

tabel 1.9 De 25 meest gevraagde beroepen door werkgevers

	Online vacatures UWV	Nww-i	
		< 6 mnd	>= 6 mnd
Bankwerkers en lassers	157	25	89
Aannemers en installateurs	133	51	214
Monteurs	132	43	131
Bouwwerkers	123	111	451
Metaalarbeiders	117	33	70
Chauffeurs	84	261	723
Productiemedewerkers	70	287	1.605
Commercieel employés	69	162	426
Systeemanalisten	56	24	79
Elektromonteurs	50	16	61
Commercieel medewerkers	48	65	159
Verzorgend personeel	44	211	487
Monteurs en controleurs elektrotechnische producten	34	12	54
Werktuigbouwkundig ontwerpers en hoofden technische dienst	27	21	13
Boekhouders en secretaresses	26	120	445
Technisch systeemanalisten	26	5	5
Architecten en bouwkundig projectleiders	19	20	47
Procesoperators	18	15	34
Organisatie-adviseurs	17	21	56
Productieplanners	16	40	84
Technisch-commercieel employés	16	17	49
Interieurverzorgers	16	119	624
Mechanisch operators	14	20	59
Laders en lossers	13	25	85
Hulpkrachten horeca en verzorging	13	173	552

De 25 meest gevraagde beroepen omvatten 84,6% van alle openstaande online vacatures. Daarnaast staan het aantal kort- en langdurend nww-i.

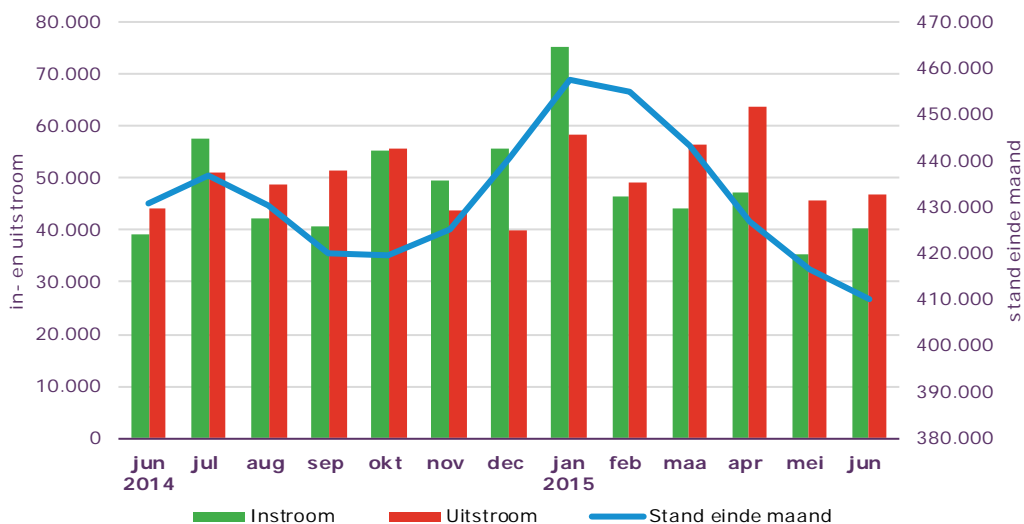
2. Arbeidsmarktontwikkelingen in Nederland

2.1. Dynamiek aan de aanbodzijde van de arbeidsmarkt

Dit hoofdstuk presenteert de arbeidsmarktontwikkelingen in Nederland aan de hand van stand- en stroomcijfers van WW-uitkeringen en online vacatures UWV. Deze cijfers zijn te vergelijken met de regionale stand- en stroomcijfers uit hoofdstuk 1.

Stand- en stroomcijfers

afbeelding 2.1 Instroom, uitstroom en stand WW-uitkeringen



De kolommen in afbeelding 2.1 tonen de in- en uitstroom van WW-uitkeringen per maand gedurende de afgelopen periode. De bijbehorende schaal staat aan de linkerzijde van de grafiek. De donkerblauwe lijn laat de ontwikkeling zien van het aantal lopende WW-uitkeringen aan het eind van elke maand. De bijbehorende schaal staat aan de rechterkant van de grafiek.

tabel 2.1 Instroom, uitstroom en stand WW-uitkeringen

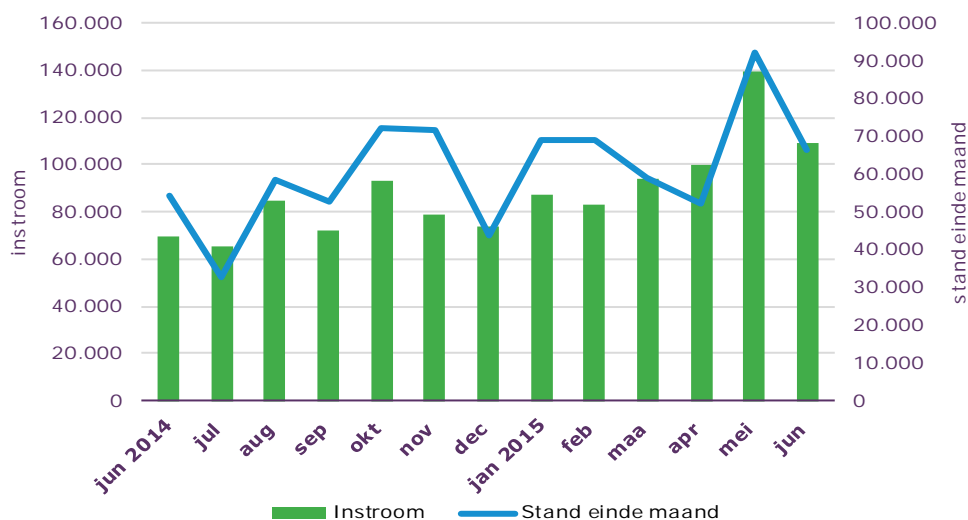
	jun 2014	jul	aug	sep	okt	nov	dec	jan 2015	feb	maa	apr	mei	jun
Stand einde maand	430.582	436.957	430.400	419.889	419.429	425.213	440.833	457.614	455.138	443.148	426.858	416.337	410.175
Instroom	39.255	57.446	42.139	40.915	55.238	49.497	55.544	75.251	46.569	44.377	47.334	35.362	40.526
Uitstroom	44.219	51.071	48.696	51.426	55.698	43.713	39.924	58.470	49.045	56.367	63.623	45.883	46.688
met reden Werk	20.896	22.230	25.872	27.975	27.262	20.505	15.802	29.230	23.629	28.478	32.838	22.058	22.691

Het aantal WW-uitkeringen is op landelijk niveau met 4,7% afgenomen ten opzichte van een jaar geleden. In de arbeidsmarktregio Achterhoek is in dezelfde periode het aantal WW-uitkeringen met 9,9% gedaald.

2.2. Dynamiek aan de vraagzijde van de arbeidsmarkt

Stand- en stroomcijfers

afbeelding 2.2 Instream en stand online vacatures UWV



De kolom in afbeelding 2.2 laat de instroom van online vacatures zien. De bijbehorende schaal staat links in de grafiek. De blauwe lijn geeft het verloop weer van het aantal openstaande online vacatures op het eind van elke maand. De aantallen zijn rechts in de grafiek af te lezen.

tabel 2.2 Instream en stand online vacatures UWV

	jun 2014	jul	aug	sep	okt	nov	dec	jan 2015	feb	maa	apr	mei	jun
Stand einde maand	54.479	32.744	58.654	52.650	72.032	71.922	43.758	69.253	69.017	59.213	52.068	92.404	66.243
Instream	69.842	65.432	84.440	72.343	93.524	79.249	73.650	87.552	83.502	94.027	99.803	139.439	109.448

Het aantal openstaande online vacatures is op landelijk niveau met 21,6% toegenomen ten opzichte van een jaar geleden. In de arbeidsmarktregio Achterhoek is in dezelfde periode het aantal openstaande online vacatures met 34,7% toegenomen.

3. Aanbodcijfers op lokaal niveau

De tabellen 3.1 en 3.2 geven een overzicht van de ontwikkeling van het aantal WW-uitkeringen op landelijk, provinciaal, regionaal en lokaal niveau weer. Een ontwikkeling van het aantal WW-uitkeringen in de arbeidsmarktregio kan zich regionaal voordoen of plaatselijk geconcentreerd zijn. Dat wordt zichtbaar door de arbeidsmarktregio als geheel te vergelijken met de werkpleinen en de gemeenten die in de regio zijn gelegen. De tabellen presenteren het aantal WW-uitkeringen naar geslacht, leeftijd en verstreken duur. Tabel 3.1 geeft ook het WW-percentage weer. Dat is het aantal WW-uitkeringen in procenten van de beroepsbevolking.⁴

Standcijfers WW-uitkeringen

tabel 3.1 WW-uitkeringen nu en toen

	Stand juni 2015	% Beroepsbevolking	Geslacht		Verschil met vorige maand		Verschil met vorig jaar	
			Man	Vrouw	in aantal	in %	in aantal	in %
Nederland	410.175	4,6%	203.854	206.321	-6.162	-1,5%	-20.407	-4,7%
Groningen	14.492	4,8%	7.784	6.708	-380	-2,6%	-620	-4,1%
Friesland	16.522	5,0%	8.670	7.852	-563	-3,3%	-1.154	-6,5%
Drenthe	12.992	5,2%	6.681	6.311	-311	-2,3%	-303	-2,3%
Overijssel	29.654	5,0%	15.476	14.178	-279	-0,9%	-2.325	-7,3%
Flevoland	11.020	5,1%	5.325	5.695	-261	-2,3%	-991	-8,3%
Gelderland	50.845	4,8%	25.403	25.442	-1.013	-2,0%	-3.277	-6,1%
Utrecht	27.980	4,1%	13.327	14.653	-399	-1,4%	-1.827	-6,1%
Noord-Holland	59.951	4,1%	29.106	30.845	-490	-0,8%	-3.846	-6,0%
Zuid-Holland	81.290	4,3%	39.982	41.308	-148	-0,2%	-3.995	-4,7%
Zeeland	7.606	3,9%	3.808	3.798	-236	-3,0%	-49	-0,6%
Noord-Brabant	64.864	4,9%	31.051	33.813	-1.674	-2,5%	-2.123	-3,2%
Limburg	28.401	5,0%	14.425	13.976	-790	-2,7%	-730	-2,5%
Arbeidsmarktregio								
Achterhoek	7.428	4,8%	3.795	3.633	-289	-3,7%	-819	-9,9%
Werkpleinen								
Doetinchem	7.428	4,8%	3.795	3.633	-289	-3,7%	-819	-9,9%
Gemeenten								
Aalten	572	4,1%	312	260	-41	-6,7%	-86	-13,1%
Berkelland	1.105	4,8%	538	567	-32	-2,8%	-25	-2,2%
Bronckhorst	852	4,5%	404	448	2	0,2%	-73	-7,9%
Doetinchem	1.507	5,0%	764	743	-72	-4,6%	-201	-11,8%
Montferland	892	5,0%	488	404	-59	-6,2%	-72	-7,5%
Oost Gelre	714	4,5%	386	328	-30	-4,0%	-98	-12,1%
Oude IJsselstreek	1.046	5,2%	549	497	-52	-4,7%	-195	-15,7%
Winterswijk	740	4,9%	354	386	-5	-0,7%	-69	-8,5%

⁴ De beroepsbevolking conform de internationale definitie omvat iedereen van 15 tot 75 jaar die werkt (werkzame beroepsbevolking) en iedereen die zonder werk is en beschikbaar en op zoek is naar werk (werkloze beroepsbevolking). Het WW-percentage is het aantal WW-uitkeringen uitgedrukt als percentage van de beroepsbevolking. Bron beroepsbevolkingscijfers: CBS, stand 2014. Omdat de internationale definitie van de beroepsbevolking ruimer is dan de nationale, valt het WW-percentage lager uit dan vorige jaren.

WW-uitkeringen naar leeftijd en verstreken duur

tabel 3.2 WW-uitkeringen naar leeftijd en verstreken duur

	Stand juni 2015	Leeftijd			Verstreken duur		
		< 27 jr	27 - 50 jr	>= 50 jr	< 6 mnd	6-12 mnd	>= 12 mnd
Nederland	410.175	23.175	188.577	198.312	191.560	81.678	136.937
Groningen	14.492	900	6.920	6.672	7.060	2.809	4.623
Friesland	16.522	859	7.089	8.574	7.489	3.191	5.842
Drenthe	12.992	690	5.849	6.453	6.211	2.702	4.079
Overijssel	29.654	1.711	13.843	14.100	14.237	5.919	9.498
Flevoland	11.020	673	5.222	5.125	5.056	2.243	3.721
Gelderland	50.845	2.566	21.901	26.378	22.643	10.384	17.818
Utrecht	27.980	1.544	13.323	13.113	13.044	5.317	9.619
Noord-Holland	59.951	3.024	29.368	27.559	27.233	12.004	20.714
Zuid-Holland	81.290	4.815	38.668	37.807	37.434	16.431	27.425
Zeeland	7.606	450	3.336	3.820	3.728	1.596	2.282
Noord-Brabant	64.864	3.454	28.452	32.958	30.417	12.854	21.593
Limburg	28.401	1.515	11.944	14.942	13.160	5.872	9.369
Arbeidsmarktregio							
Achterhoek	7.428	318	2.885	4.225	3.110	1.560	2.758
Werkpleinen							
Doetinchem	7.428	318	2.885	4.225	3.110	1.560	2.758
Gemeenten							
Aalten	572	32	220	320	208	140	224
Berkelland	1.105	57	452	596	477	256	372
Bronckhorst	852	22	281	549	347	166	339
Doetinchem	1.507	65	652	790	663	298	546
Montferland	892	47	345	500	402	192	298
Oost Gelre	714	21	247	446	292	156	266
Oude IJsselstreek	1.046	37	407	602	414	193	439
Winterswijk	740	37	281	422	307	159	274

Standcijfers niet-werkende werkzoekenden (nww-i)

Deze bijlage geeft een overzicht van de stand van het aantal niet-werkende werkzoekenden (nww-i) op landelijk, provinciaal, regionaal en lokaal niveau. De tabel presenteert het aantal nww-i naar leeftijd, duur niet-werkend en als percentage van de beroepsbevolking.⁵

	Stand juni 2015	% Beroepsbevolking	Leeftijd			Duur niet-werkend		
			< 27 jr	27-50 jr	>= 50 jr	< 3 mnd	3 - 6 mnd	>= 6 mnd
Nederland	873.937	9,8%	80.202	441.379	352.356	106.836	96.750	670.351
Groningen	38.734	12,9%	4.749	20.311	13.674	4.209	4.444	30.081
Friesland	35.849	10,8%	3.622	17.309	14.918	3.844	3.651	28.354
Drenthe	26.944	10,9%	2.596	13.130	11.218	3.239	3.018	20.687
Overijssel	58.669	9,9%	5.343	29.675	23.651	6.744	6.576	45.349
Flevoland	22.674	10,6%	2.371	11.422	8.881	3.653	2.730	16.291
Gelderland	96.269	9,0%	8.363	46.739	41.167	11.752	10.903	73.614
Utrecht	55.741	8,2%	5.007	28.491	22.243	7.198	6.575	41.968
Noord-Holland	120.947	8,2%	9.755	62.685	48.507	16.912	14.315	89.720
Zuid-Holland	223.696	11,9%	21.355	118.867	83.474	23.301	20.769	179.626
Zeeland	12.451	6,5%	1.236	5.974	5.241	2.013	1.816	8.622
Noord-Brabant	126.834	9,6%	11.252	61.303	54.279	16.947	15.566	94.321
Limburg	54.766	9,6%	4.527	25.290	24.949	6.947	6.331	41.488
Arbeidsmarktregio								
Achterhoek	13.050	8,4%	1.014	5.882	6.154	1.604	1.476	9.970
Werkpleinen								
Doetinchem	13.050	8,4%	1.014	5.882	6.154	1.604	1.476	9.970
Gemeenten								
Aalten	952	6,8%	87	422	443	94	106	752
Berkelland	1.746	7,6%	146	766	834	217	226	1.303
Bronckhorst	1.264	6,7%	69	494	701	191	133	940
Doetinchem	3.278	10,9%	268	1.589	1.421	355	363	2.560
Montferland	1.615	9,0%	128	718	769	215	186	1.214
Oost Gelre	1.020	6,4%	65	428	527	150	106	764
Oude IJsselstreek	1.718	8,6%	129	785	804	224	185	1.309
Winterswijk	1.457	9,7%	122	680	655	158	171	1.128

⁵ De beroepsbevolking conform de internationale definitie omvat iedereen van 15 tot 75 jaar die werkt (werkzame beroepsbevolking) en iedereen die zonder werk is en beschikbaar en op zoek is naar werk (werkloze beroepsbevolking). Het nww-percentage is het aantal niet-werkende werkzoekenden (nww-i) afgezet tegen de beroepsbevolking. Bron beroepsbevolkingscijfers: CBS, stand 2014. Vanwege het gebruik van de internationale definitie voor zowel nww als de beroepsbevolking, wijkt het nww-percentage af van eerdere jaren.

Colofon

Uitgave

UWV
Afdeling Arbeidsmarktinformatie en -advies

Postadres

Postbus 58285
1040 HG Amsterdam

Contactpersonen

Roland Keiren	Roland.Keiren@uwv.nl	06 5478 3151
Jörgen Zegel	Jorgen.Zegel@uwv.nl	06 5246 4048

De Basisset Regionale Arbeidsmarktinformatie is een uitgave van de afdeling Arbeidsmarktinformatie en -advies van UWV. Aan het eind van de maand is een actuele basisset voor 35 arbeidsmarktregio's beschikbaar op werk.nl. Voor vragen en suggesties kunt u contact opnemen met de regionale arbeidsmarktadviseurs die hierboven staan vermeld.

De gegevens in deze basisset zijn afkomstig uit de registratiesystemen van UWV. Het geheel of gedeeltelijk overnemen van informatie is toegestaan met bronvermelding (bron: UWV).

Versie 4.6

Disclaimer

De niet-werkende werkzoekenden bestaan uit WW'ers, WWB'ers en werkzoekenden zonder uitkering, voor zover ingeschreven als werkzoekende bij UWV. UWV beschouwt de cijfers over nww-i primair als een administratief gegeven. Deze cijfers worden in sterke mate bepaald door registratieprocessen van UWV en gemeenten.

UWV © 2015

