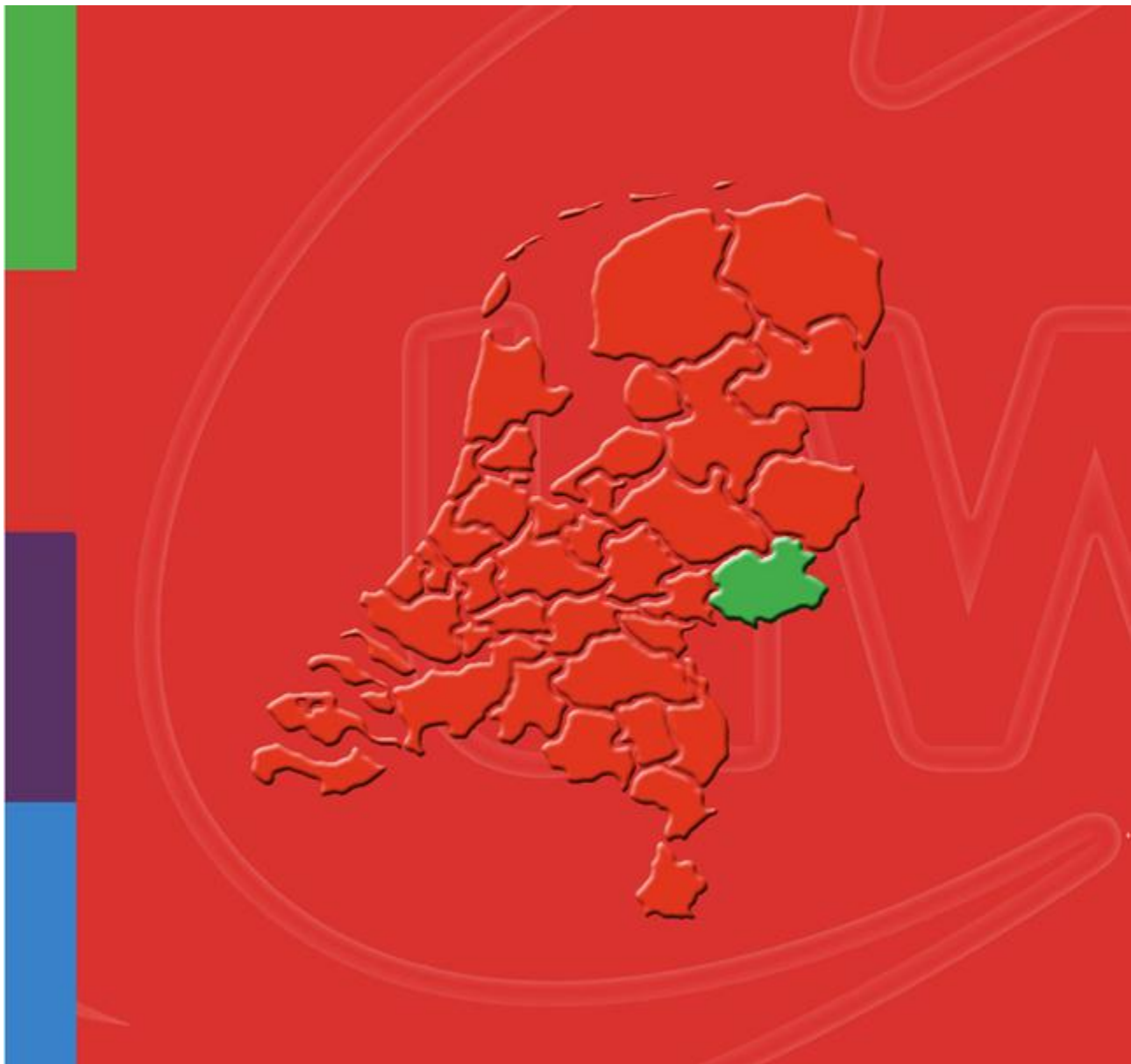


# Basisset Regionale Arbeidsmarktinformatie

## Arbeidsmarktregio Achterhoek

juli 2015



---

# Inhoudsopgave

<b>Inleiding</b>	<b>2</b>
Meer zicht op de regionale arbeidsmarkt	2
<b>Managementsamenvatting</b>	<b>3</b>
Aanbodzijde	3
Vraagzijde	3
<b>1. Arbeidsmarktontwikkelingen in de regio</b>	<b>4</b>
1.1. Dynamiek aan de aanbodzijde van de arbeidsmarkt	4
1.2. Dynamiek aan de vraagzijde van de arbeidsmarkt	9
1.3. Vraag en aanbod vergeleken	11
<b>2. Arbeidsmarktontwikkelingen in Nederland</b>	<b>13</b>
2.1. Dynamiek aan de aanbodzijde van de arbeidsmarkt	13
2.2. Dynamiek aan de vraagzijde van de arbeidsmarkt	14
<b>3. Aanbodcijfers op lokaal niveau</b>	<b>15</b>
<b>Bijlage I</b>	<b>17</b>
<b>Standcijfers niet-werkende werkzoekenden (nww-i)</b>	<b>17</b>
<b>Colofon</b>	<b>18</b>

---

# Inleiding

## Meer zicht op de regionale arbeidsmarkt

Regionale arbeidsmarktinformatie is belangrijk voor de ontwikkeling van goed regionaal arbeidsmarkt-beleid. UWV levert arbeidsmarktinformatie op basis van de eigen bestanden van werkzoekenden en vacatures, gecombineerd met informatie van anderen. De behoefte aan arbeidsmarktinformatie is zeer divers, afhankelijk van het doel van de gebruiker. Daarom biedt UWV haar arbeidsmarktinformatie ook langs verschillende wegen en via verschillende producten aan. Eén daarvan is deze Basisset Regionale Arbeidsmarktinformatie.

### Actueel beeld per arbeidsmarktregio

Economie en arbeidsmarkt zijn steeds in beweging. Het is daarom belangrijk om over recente informatie over de ontwikkelingen op de arbeidsmarkt te beschikken. Binnen vier weken na elke kalendermaand wordt voor iedere arbeidsmarktregio een nieuwe basisset gepubliceerd op [werk.nl](http://werk.nl). De basisset geeft de actuele stand van online vacatures en WW-uitkeringen op de regionale arbeidsmarkt weer naar diverse kenmerken, evenals de ontwikkeling in de afgelopen twaalf maanden. Ter vergelijking staat ook de landelijke ontwikkeling in iedere basisset. Door de uniforme opzet zijn arbeidsmarktregio's gemakkelijk met elkaar te vergelijken.

### Doelgroep

De basisset is vooral bedoeld voor mensen die de regionale arbeidsmarkt als werkveld hebben. Dat varieert van bestuurders, beleidsmakers, managers en onderzoekers tot mensen in de uitvoering op het gebied van arbeidsbemiddeling en re-integratie.

### Niet-werkende werkzoekenden, internationale definitie

Vanaf januari 2015 volgt het CBS de internationaal afgesproken definitie van werkloosheid. Aansluitend daarop past ook UWV de definitie van de niet-werkende werkzoekenden (nww) aan op de internationale definitie. Hiermee vervalt het uren criterium van 12 uur en de leeftijdsgrens van 65 jaar. Een niet-werkende werkzoekende is per januari 2015 iemand van 15 tot en met 74 jaar die bij UWV als werkzoekende staat ingeschreven. De afkorting is nww-i, van nww-internationaal. De nww-i bestaan uit WW-ers, WWB-ers en werkzoekenden zonder uitkering.

### Online vacatures UWV

Vanaf januari 2015 geeft UWV inzicht in alle vacatures, nieuw en openstaand, die UWV op [werk.nl](http://werk.nl) voor werkzoekenden zichtbaar maakt: de online vacatures UWV. Dit is een andere telling dan in eerdere edities werd gebruikt. De vacaturetelling is met terugwerkende kracht toegepast, waardoor een vergelijking met een jaar eerder mogelijk is.

### WW-uitkeringen

Sinds januari 2014 neemt UWV de WW-uitkeringen als uitgangspunt bij de analyse van dynamiek op de arbeidsmarkt. WW-uitkeringen hebben betrekking op ontslagwerkloosheid en geven daarom een actueel beeld van de ontwikkelingen en dynamiek aan de aanbodkant van de arbeidsmarkt. Een WW-uitkering is gelijk aan een WW-recht. Het aantal WW-uitkeringen is hoger (gemiddeld 7 procent in 2014) dan het aantal personen met een WW-uitkering omdat een persoon meerdere WW-rechten kan hebben. Verder wordt bij de WW-uitkeringen onderscheid gemaakt tussen 4 en 5 weekse verslagperiodes. In 2014 waren januari, mei, juli en oktober 5 weekse verslagperiodes. In 2015 zijn januari, april, juli, oktober en december 5 weekse verslagperiodes.

### Meer informatie

Deze basisset biedt een eerste oriëntatie op de stand en ontwikkeling van de arbeidsmarkt. Wie meer wil weten over cijfers en trends kan terecht op <https://www.werk.nl/arbeidsmarktinformatie>, waar alle arbeidsmarktinformatie van UWV bij elkaar staat. Of neem contact op met de regionale arbeidsmarktadviseur (zie colofon).

---

# Managementsamenvatting

## Aanbodzijde

### WW-uitkeringen - stand

Eind juli waren er 7.590 WW-uitkeringen in de arbeidsmarktregio Achterhoek. Een jaar eerder waren dat er 8.424. Dit betekent een daling van 834 WW-uitkeringen, ofwel 9,9%. In vergelijking met juni is het aantal WW-uitkeringen met 162 gestegen (2,2%). In Nederland waren er eind juli 420.321 WW-uitkeringen. Vergeleken met een jaar geleden is dit een daling met 16.636 uitkeringen, ofwel 3,8%. In vergelijking met juni is het aantal WW-uitkeringen landelijk met 10.146 (2,5%) gestegen.

### WW-percentage

Het WW-percentage (de WW-uitkeringen uitgedrukt als percentage van de beroepsbevolking) kwam in de arbeidsmarktregio Achterhoek eind juli uit op 4,9%. Landelijk lag het WW-percentage eind juli op 4,7%. De afstand tussen het landelijke en het regionale niveau bedraagt daarmee 0,2 procentpunt.

### WW-uitkeringen naar opleidingsniveau en leeftijd

De meeste WW-uitkeringen worden verstrekt aan Mbo (vanaf Mbo-2) opgeleiden (42,0%). Ten opzichte van vorig jaar is het aantal WW-uitkeringen aan deze groep met 8,6% gedaald. In de arbeidsmarktregio Achterhoek is 4,7% van de WW-uitkeringen voor personen jonger dan 27 jaar, is 38,6% voor personen tussen de 27 en 50 jaar oud en 56,7% voor personen die 50 jaar of ouder zijn. Landelijk is 6,0% van de WW-uitkeringen voor personen jonger dan 27 jaar, 46,1% voor personen tussen de 27 en 50 jaar en 47,9% voor personen die 50 jaar of ouder zijn.

### WW-uitkeringen naar beroepsgroep

Het aantal WW-uitkeringen in de arbeidsmarktregio Achterhoek is het hoogst voor de economisch-administratieve beroepen, technische en industrieberoepen en verzorgende en dienstverlenende beroepen. Deze top 3 van beroepsgroepen vertegenwoordigt 74,2% van alle WW-uitkeringen in de regio.

### Nieuwe WW-uitkeringen - instroom

De instroom in de maand juli in de arbeidsmarktregio Achterhoek bedroeg 1.042 WW-uitkeringen. Een jaar eerder waren dat 1.032 WW-uitkeringen. Dat betekent een stijging van 1,0%. De instroom is ten opzichte van juni gestegen met 439 WW-uitkeringen (72,8%). Landelijk is de instroom in de maand juli 60.594 WW-uitkeringen. Dat is een stijging met 3.148 WW-uitkeringen (5,5%) ten opzichte van een jaar eerder. Ten opzichte van een maand eerder is de instroom landelijk met 49,5% gestegen (20.068 WW-uitkeringen).

### Beëindigde WW-uitkeringen - uitstroom

De uitstroom in juli 2015 in de arbeidsmarktregio Achterhoek bedroeg 880 WW-uitkeringen. Vorig jaar juli werden 851 WW-uitkeringen beëindigd. Dit betekent een stijging van 3,4%. De uitstroom is ten opzichte van een maand eerder gedaald met 12 WW-uitkeringen (1,3%). Landelijk is de uitstroom in juli 2015 50.448 WW-uitkeringen. Dat is een daling van 1,2% (623 WW-uitkeringen) ten opzichte van een jaar eerder. Ten opzichte van vorige maand is de uitstroom landelijk gestegen met 8,1% (3.760 WW-uitkeringen).

## Vraagzijde

### Openstaande online vacatures

Eind juli stonden bij UWV in de arbeidsmarktregio Achterhoek 1.925 online vacatures open. Een jaar eerder waren dat er 879. Ten opzichte van vorig jaar is dit een stijging met 119,0%. Er staan vooral online vacatures open voor technische en industrieberoepen, economisch-administratieve beroepen en transportberoepen in de regio Achterhoek.

# 1. Arbeidsmarktontwikkelingen in de regio

In dit hoofdstuk staat de arbeidsmarktregio Achterhoek centraal. In de volgende paragrafen zijn de ontwikkelingen op de arbeidsmarkt uitgewerkt in grafieken en cijfers, waarbij een onderscheid is gemaakt naar het aanbod (WW-uitkeringen) op de arbeidsmarkt en naar de vraag (online vacatures UWV).

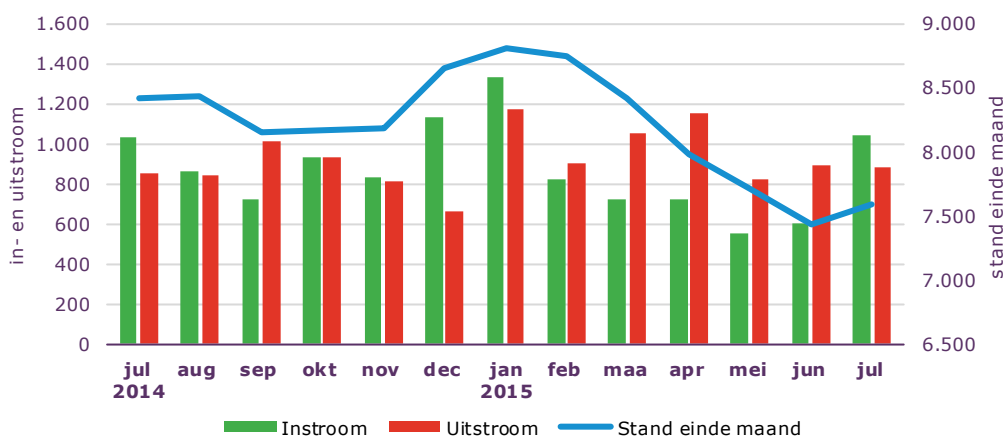
## 1.1. Dynamiek aan de aanbodzijde van de arbeidsmarkt

Het aantal WW-uitkeringen<sup>1</sup> is een belangrijke indicator van de dynamiek op de arbeidsmarkt, omdat het betrekking heeft op ontslagwerkloosheid. Het aantal lopende WW-uitkeringen aan het eind van de maand is een standcijfer, dat wil zeggen een momentopname. Veranderingen in de stand zijn het resultaat van nieuwe uitkeringen, herlevingen en heropeningen (instroom) en beëindigingen (uitstroom) van WW-uitkeringen. De stand- en stroomcijfers geven de dynamiek op de arbeidsmarkt weer.

Verbijzondering naar leeftijd, opleidingsniveau en verstreken duur van de WW-uitkeringen geeft meer inzicht in de personen achter de uitkeringen, en de ontwikkeling van specifieke groepen. Bijvoorbeeld hoe groot de groep jongeren in het bestand is, hoe groot het aantal laag opgeleiden of hoe de verhouding is tussen mensen die al langer of pas sinds kort hun baan hebben verloren. Ook wordt bekeken of deze verhoudingen het afgelopen jaar veranderd zijn.

### Stand- en stroomcijfers

afbeelding 1.1 Instroom, uitstroom en stand WW-uitkeringen



De kolommen in afbeelding 1.1 laten de in- en uitstroom gegevens van WW-uitkeringen zien. De aantallen zijn links in de grafiek af te lezen. Instroom ontstaat vooral door verlies van werk. Uitstroom ontstaat vooral door het vinden van werk of het bereiken van de maximale uitkeringsduur. De blauwe lijn geeft de stand van het aantal WW-uitkeringen aan het eind van elke maand weer. De bijbehorende schaal staat rechts in de afbeelding.

tabel 1.1 Instroom, uitstroom en stand WW-uitkeringen\*

	Jul 2014	Aug	Sep	Okt	Nov	Dec	Jan 2015	Feb	Maa	Apr	Mei	Jun	Jul
Stand einde maand	8.424	8.437	8.149	8.169	8.188	8.658	8.821	8.750	8.416	7.987	7.717	7.428	7.590
Instroom	1.032	862	723	939	838	1.135	1.338	821	719	723	557	603	1.042
Uitstroom	851	849	1.011	931	819	665	1.175	909	1.053	1.152	827	892	880
met reden Werk	427	506	651	518	465	295	664	518	598	670	440	486	407

\* Bij de WW-uitkeringen wordt onderscheid gemaakt tussen 4 en 5 weekse verslagperiodes. In 2014 waren januari, mei, juli en oktober 5 weekse periodes. In 2015 zijn januari, april, juli, oktober en december 5 weekse verslagperiodes.

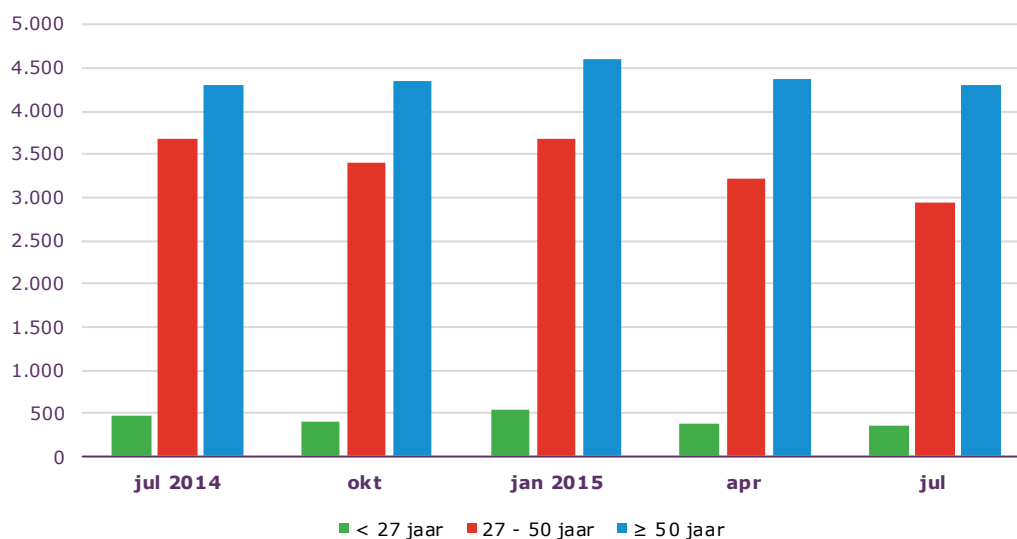
<sup>1</sup> Een WW-uitkering is gelijk aan een WW-recht. Het aantal WW-uitkeringen is hoger dan het aantal personen met een WW-uitkering omdat een persoon meerdere WW-rechten kan hebben. Dit betreft gemiddeld 7 procent van de WW-uitkeringen.

## Leeftijd

Eind juli 2015 behoort 38,6% van de WW-uitkeringen toe aan personen in de leeftijdscategorie 27 tot 50-jarigen. Het aandeel ten opzichte van een jaar geleden is met 5,0 procentpunt afgenomen. De categorie 50-plussers omvat 56,7% van de WW-uitkeringen en is ten opzichte van vorig jaar met 5,7 procentpunt toegenomen. De WW-uitkeringen aan jongeren vormt met 4,7% de kleinste categorie en is vergeleken met vorig jaar met 0,8 procentpunt afgenomen.

Vergeleken met de groep jongeren is de dynamiek van in- en uitstroom bij ouderen laag. Dat betekent dat ouderen minder snel een WW-uitkering nodig hebben, maar als ze eenmaal een WW-uitkering ontvangen, komen ze gemiddeld ook minder gemakkelijk weer aan het werk en uit de WW. Dat de dynamiek onder jongeren groter is komt voor een deel omdat ze vaker op basis van tijdelijke contracten werken en korter recht hebben op WW.

afbeelding 1.2 WW-uitkeringen naar leeftijd



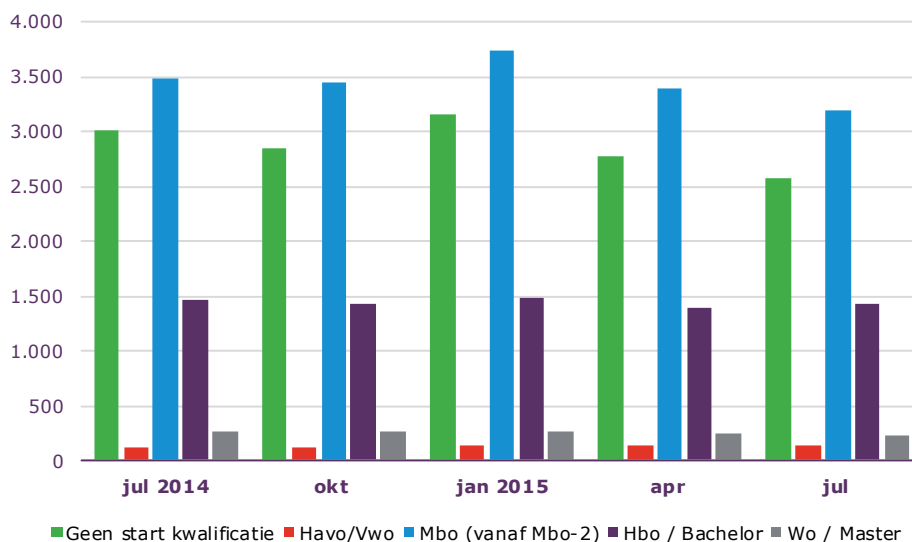
tabel 1.2 WW-uitkeringen naar leeftijd

	Jul 2014	Okt	Jan 2015	Apr	Jul
< 27 jaar	462	414	540	390	359
27 - 50 jaar	3.671	3.403	3.677	3.224	2.931
≥ 50 jaar	4.291	4.352	4.604	4.373	4.300

## Opleidingsniveau

Eind juli 2015 is 34,0% van de WW-uitkeringen voor personen zonder startkwalificatie. Dat is het aandeel van de groep met basisonderwijs, vmbo of mbo-1 als hoogst afgeronde opleiding. Vergeleken met een jaar eerder is het aandeel met 1,8 procentpunt afgenomen. De groep middelbaar opgeleiden (havo/vwo en mbo vanaf niveau 2) heeft een aandeel van 43,7%. Dit is op jaarbasis met 0,9 procentpunt toegenomen. Het aandeel van de hoogopgeleiden (Hbo/Wo) is met 0,9 procentpunt tot 21,6% toegenomen.

afbeelding 1.3 WW-uitkeringen naar opleidingsniveau



tabel 1.3 WW-uitkeringen naar opleidingsniveau

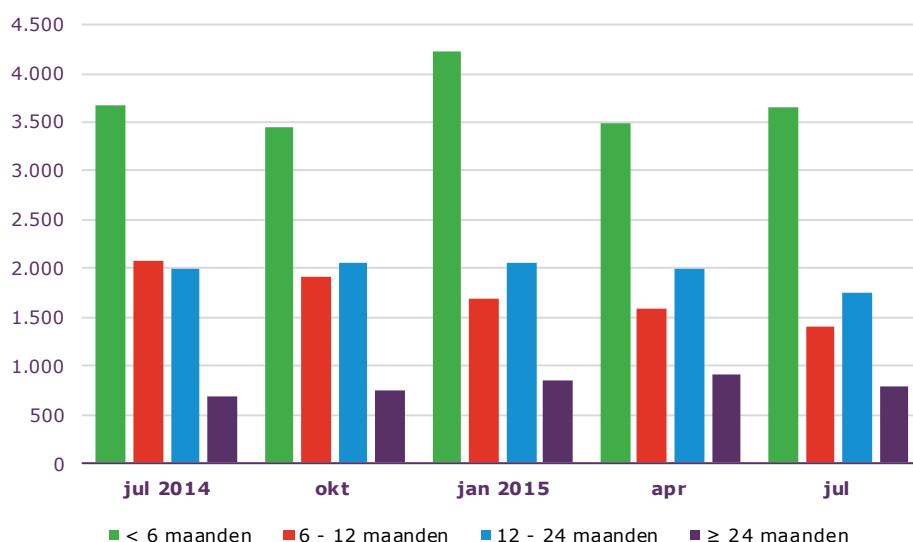
	jul 2014	okt	jan 2015	apr	jul
Geen start kwalificatie	3.018	2.852	3.148	2.777	2.582
Havo/Vwo	122	125	128	139	130
Mbo (vanaf Mbo-2)	3.488	3.445	3.747	3.390	3.189
Hbo / Bachelor	1.471	1.436	1.476	1.384	1.420
Wo / Master	272	261	263	245	222

## Verstreken duur

In het algemeen geldt dat hoe langer mensen niet werken, hoe lastiger het wordt om weer werk te vinden. Daarmee is de verstreken duur van de WW-uitkering een goede indicatie voor de afstand tot de arbeidsmarkt.

Eind juli 2015 was het aandeel van de groep met een verstreken duur van de WW-uitkering tot zes maanden 48,2% in de WW-uitkeringen. Vergelijken met een jaar eerder is hun aandeel met 4,6 procentpunt toegenomen. Het aandeel van de groep met een verstreken duur van de WW-uitkering van minimaal zes maanden was 51,8%. De groep met een verstreken WW-uitkeringsduur van minimaal 12 maanden heeft een aandeel van 33,2%. Dit is het afgelopen jaar met 1,4 procentpunt toegenomen.

afbeelding 1.4 WW-uitkeringen naar verstreken duur



tabel 1.4 WW-uitkeringen naar verstreken duur

	jul 2014	okt	jan 2015	apr	jul
< 6 maanden	3.678	3.457	4.237	3.496	3.661
6 - 12 maanden	2.069	1.924	1.690	1.588	1.408
12 - 24 maanden	1.993	2.049	2.052	1.999	1.742
≥ 24 maanden	684	739	842	904	779

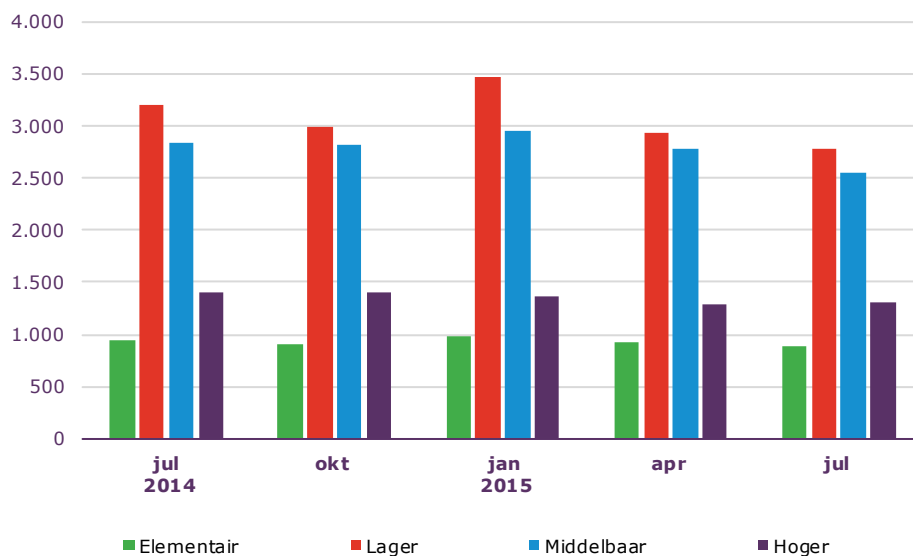
## Beroepsniveau

Eind juli 2015 behoorde 11,7% van de WW-uitkeringen toe aan personen met een beroep op elementair niveau, 36,8% op lager niveau, 33,7% op middelbaar en 17,3% op hoger niveau (hbo/wo). Van de totale groep personen met een WW-uitkering zocht op dat moment 26,9% werk in economisch-administratieve beroepen, 26,0% in technische en industrieberoepen en 21,4% in verzorgende en dienstverlenende beroepen.

Vergelijken met een jaar eerder is het aantal WW-uitkeringen voor personen met een elementair beroep met -5,1% afgenomen. Het aantal WW-uitkeringen voor personen met een lager beroep is het afgelopen jaar met -12,8% afgenomen. Voor personen met een middelbaar beroep is het aantal WW-uitkeringen met -10,3% afgenomen. Het aantal WW-uitkeringen voor personen met een hoger- of wetenschappelijk beroep is met -5,7% afgenomen.



afbeelding 1.5 WW-uitkeringen naar beroepsniveau



tabel 1.5 WW-uitkeringen naar beroepsgroep

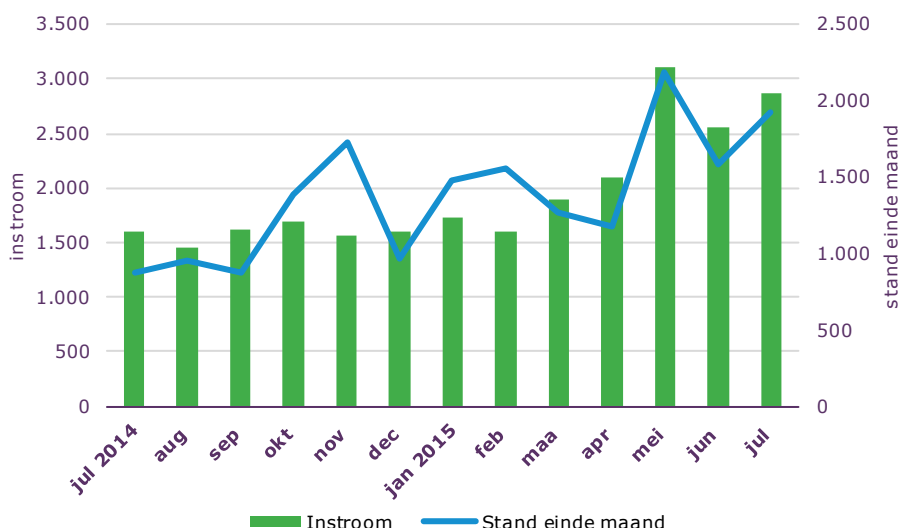
	jul 2014	okt	jan 2015	apr	jul
<b>Elementaire beroepen</b>	<b>935</b>	<b>913</b>	<b>990</b>	<b>916</b>	<b>887</b>
Agrarische beroepen	0	2	0	0	0
Economisch- administratieve beroepen	85	71	73	90	89
Technische en industrieberoepen	540	526	587	512	493
Transportberoepen	63	67	68	64	58
Verzorgende en dienstverlenende beroepen	247	247	262	250	247
<b>Lagere beroepen</b>	<b>3.199</b>	<b>2.988</b>	<b>3.466</b>	<b>2.943</b>	<b>2.790</b>
Agrarische beroepen	59	58	100	59	40
Economisch- administratieve beroepen	484	489	494	465	452
Medische en paramedische beroepen	14	15	19	17	18
Openbare orde- en veiligheidsberoepen	19	20	22	22	19
Pedagogische beroepen	7	4	3	2	3
Technische en industrieberoepen	1.138	976	1.268	841	815
Transportberoepen	756	698	768	740	660
Verzorgende en dienstverlenende beroepen	722	728	792	797	783
<b>Middelbare beroepen</b>	<b>2.850</b>	<b>2.830</b>	<b>2.950</b>	<b>2.794</b>	<b>2.557</b>
Agrarische beroepen	47	49	80	52	46
Economisch- administratieve beroepen	1.206	1.174	1.183	1.134	1.027
Informatica beroepen	28	33	36	35	40
Medische en paramedische beroepen	81	82	80	78	69
Openbare orde- en veiligheidsberoepen	55	52	60	64	61
Pedagogische beroepen	36	42	41	39	33
Sociaal- culturele beroepen	138	139	149	156	150
Technische en industrieberoepen	680	658	677	612	538
Transportberoepen	1	1	0	1	2
Verzorgende en dienstverlenende beroepen	578	600	644	623	591
<b>Hogere en wetenschappelijke beroepen</b>	<b>1.394</b>	<b>1.394</b>	<b>1.362</b>	<b>1.289</b>	<b>1.314</b>
Agrarische beroepen	16	20	19	15	12
Economisch- administratieve beroepen	526	527	500	503	472
Informatica beroepen	71	78	76	68	70
Medische en paramedische beroepen	89	87	82	68	73
Openbare orde- en veiligheidsberoepen	0	0	0	1	1
Pedagogische beroepen	261	249	218	190	270
Sociaal- culturele beroepen	296	298	320	305	289
Technische en industrieberoepen	135	134	146	137	127
Transportberoepen	0	1	1	2	0

## 1.2. Dynamiek aan de vraagzijde van de arbeidsmarkt

Het aantal online vacatures UWV<sup>2</sup> vormt een indicatie voor de vraag naar personeel op de arbeidsmarkt. Standcijfers geven aan hoeveel vacatures er op dat moment online openstaan. Veranderingen in de stand zijn het resultaat van de instroom (nieuwe vacatures) en de uitstroom van vacatures die zijn vervuld of ingetrokken. In deze paragraaf worden de openstaande online vacatures verbijzonderd naar beroepsniveau en beroepsgroep.

Eind juli 2015 stonden er 1.925 online vacatures open in de regio Achterhoek. Een jaar eerder bedroeg het aantal openstaande online vacatures 879. In juli 2015 werden er 2.873 nieuwe online vacatures aangeboden tegenover 1.598 een jaar eerder. De openstaande vraag is met 119,0% toegenomen en de nieuwe vraag met 79,8% gestegen in vergelijking tot een jaar eerder.

afbeelding 1.6 Instroom en stand online vacatures UWV



De blauwe lijn in afbeelding 1.6 laat het verloop zien van de openstaande online vacatures. De kolommen geven de instroom van nieuwe vacatures weer.

tabel 1.6 Instroom en stand online vacatures UWV

	jul 2014	aug	sep	okt	nov	dec	jan 2015	feb	maa	apr	mei	jun	jul
Stand einde maand	879	950	870	1.387	1.732	963	1.482	1.562	1.270	1.178	2.192	1.581	1.925
Instroom	1.598	1.454	1.620	1.689	1.560	1.601	1.735	1.591	1.898	2.098	3.103	2.558	2.873

<sup>2</sup> Online vacatures UWV zijn alle vacatures, nieuw en openstaand, die UWV op werk.nl voor werkzoekenden op de arbeidsmarkt zichtbaar maakt. Dit is een andere telling dan in eerdere edities werd gebruikt.

## Beroepsniveau

Van de openstaande online vraag heeft 6,2% (119 vacatures) betrekking op elementaire beroepen, 26,1% (503 vacatures) op lagere, 48,8% (939 vacatures) op middelbare en 18,9% (364 vacatures) op hogere en wetenschappelijke beroepen.

Ten opzichte van vorig jaar is het aantal openstaande online vacatures op elementair niveau met 250,0% toegenomen. Het aantal openstaande online vacatures op lager niveau is met 136,2% toegenomen, het aantal op middelbaar niveau is met 106,8% toegenomen en het aantal op hoger en wetenschappelijk niveau is met 104,5% toegenomen.

tabel 1.7 Online vacatures UWV naar beroepsgroep

	jul 2014	okt	jan 2015	apr	jul
<b>Elementaire beroepen</b>	<b>34</b>	<b>60</b>	<b>49</b>	<b>59</b>	<b>119</b>
Economisch-administratieve beroepen	2	1	2	1	5
Technische en industrieberoepen	21	37	26	40	78
Transportberoepen	2	11	11	9	18
Verzorgende en dienstverlenende beroepen	9	11	10	9	18
<b>Lagere beroepen</b>	<b>213</b>	<b>361</b>	<b>313</b>	<b>313</b>	<b>503</b>
Agrarische beroepen	3	8	10	5	10
Economisch-administratieve beroepen	8	16	8	4	2
Medische en paramedische beroepen	1	0	0	0	0
Openbare orde- en veiligheidsberoepen	0	3	2	0	0
Pedagogische beroepen	0	0	0	1	0
Technische en industrieberoepen	139	285	235	228	370
Transportberoepen	55	31	45	60	97
Verzorgende en dienstverlenende beroepen	7	18	13	15	24
<b>Middelbare beroepen</b>	<b>454</b>	<b>676</b>	<b>739</b>	<b>556</b>	<b>939</b>
Agrarische beroepen	3	3	13	12	19
Economisch-administratieve beroepen	68	121	169	115	168
Informatica beroepen	13	21	18	14	16
Medische en paramedische beroepen	12	14	17	15	13
Openbare orde- en veiligheidsberoepen	4	0	0	1	1
Pedagogische beroepen	1	2	1	2	1
Sociaal-culturele beroepen	0	13	5	1	13
Technische en industrieberoepen	331	471	469	376	652
Transportberoepen	0	2	1	0	2
Verzorgende en dienstverlenende beroepen	22	29	46	20	54
<b>Hogere en wetenschappelijke beroepen</b>	<b>178</b>	<b>290</b>	<b>381</b>	<b>250</b>	<b>364</b>
Agrarische beroepen	3	1	3	5	7
Economisch-administratieve beroepen	52	77	117	80	108
Informatica beroepen	53	86	122	61	99
Medische en paramedische beroepen	6	17	21	17	27
Pedagogische beroepen	7	2	3	4	6
Sociaal-culturele beroepen	6	23	17	14	14
Technische en industrieberoepen	51	84	98	68	102
Transportberoepen	0	0	0	1	1

In juli 2015 heeft 62,4% van alle openstaande online vacatures betrekking op personeel in de technische en industrieberoepen, 14,7% in de economisch-administratieve beroepen en 6,1% in de transportberoepen.

### 1.3. Vraag en aanbod vergeleken

In de vorige twee paragrafen zijn WW-uitkeringen en online vacatures UWV op de regionale arbeidsmarkt beschreven. Deze factoren geven inzicht in de dynamiek op de arbeidsmarkt en zijn een goede indicator voor hoe de arbeidsmarkt zich ontwikkelt.

In deze paragraaf worden vraag en aanbod vergeleken om zo te laten zien waar vraag en aanbod wel en waar ze niet op elkaar aansluiten op de arbeidsmarkt. Omdat het aanbod op de arbeidsmarkt groter is dan alleen personen met een WW-uitkering, is in deze paragraaf een vergelijking gemaakt tussen online vacatures en de niet-werkende werkzoekenden (nww-i)<sup>3</sup>.

#### De 25 beroepen waar de meeste niet-werkende werkzoekenden werk in zoeken

tabel 1.8 Nww-i naar beroep versus online vacatures UWV

	Nww- i		Online vacatures UWV
	< 6 mnd	>= 6 mnd	
Productiemedewerkers	318	1.613	78
Chauffeurs	270	722	97
Interieurverzorgers	121	629	13
Hulpkrachten horeca en verzorging	175	569	16
Receptionisten en administratieve employés	156	549	2
Verzorgend personeel	190	510	47
Verkopers	204	490	6
Bouwvakkers	188	455	143
Commercieel employés	154	434	107
Boekhouders en secretaresses	121	445	23
Aannemers en installateurs	78	207	175
Medewerkers sociaal- cultureel werk en personeel en arbeid	74	208	5
Commercieel medewerkers	58	166	64
Kantoorhulpverleners, inpakkers en colporteurs	48	172	5
Winkeliers	63	142	7
Activiteitenbegeleiders en medewerkers arbeidsbemiddeling	50	133	11
Monteurs	50	126	146
Leraar basisonderwijs	68	89	0
Agrarische arbeiders	35	102	10
Productieplanners	41	89	18
Assistent accountants	27	101	14
Bankwerkers en lagers	31	89	182
Laders en lossers	26	83	18
Metaalarbeiders	40	68	143
Vakkenvullers	23	85	5

Tabel 1.8 laat de 25 beroepen zien waarvoor de meeste niet-werkende werkzoekenden staan ingeschreven (81,6% van alle nww-i). Daarbij wordt onderscheid gemaakt tussen kortdurend- en langdurend werkzoekenden. De grens ligt bij een duur niet-werkend van 6 maanden omdat voor die groep de afstand tot de arbeidsmarkt relatief het kleinste is. In de tabel staat verder de vraag: het aantal online vacatures naar beroep.

<sup>3</sup> Een niet-werkende werkzoekende conform de internationale definitie is een bij UWV ingeschreven werkzoekende in de leeftijd tot 75 jaar (nww-i).

## De meest gevraagde beroepen door werkgevers

tabel 1.9 De 25 meest gevraagde beroepen door werkgevers

	Online vacatures UWV	Nww-i	
		< 6 mnd	>= 6 mnd
Bankwerkers en lassers	182	31	89
Aannemers en installateurs	175	78	207
Monteurs	146	50	126
Bouwvakkers	143	188	455
Metaalarbeiders	143	40	68
Commercieel employés	107	154	434
Chauffeurs	97	270	722
Elektromonteurs	84	15	61
Productiemedewerkers	78	318	1.613
Systeemanalisten	70	22	78
Commercieel medewerkers	64	58	166
Verzorgend personeel	47	190	510
Monteurs en controleurs elektrotechnische producten	42	14	53
Werktuigbouwkundig ontwerpers en hoofden technische dienst	30	21	14
Procesoperators	29	9	36
Technisch systeemanalisten	27	6	4
Therapeuten en verpleegkundigen	24	17	30
Boekhouders en secretaresses	23	121	445
Materiaalkundigen	21	7	5
Architecten en bouwkundig projectleiders	20	18	48
Elektrotechnisch ontwerpers en bedrijfshoofden	20	2	3
Technisch- commercieel employés	19	15	51
Weg- en waterbouwkundige arbeiders	19	8	54
Mechanisch operators	19	20	60
Productieplanners	18	41	89

De 25 meest gevraagde beroepen omvatten 85,6% van alle openstaande online vacatures. Daarnaast staan het aantal kort- en langdurend nww-i.

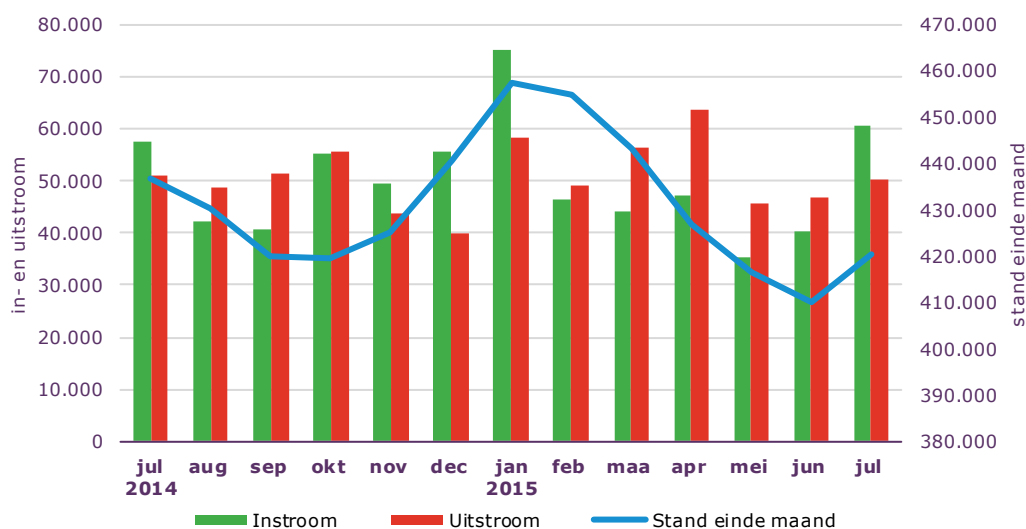
## 2. Arbeidsmarktontwikkelingen in Nederland

### 2.1. Dynamiek aan de aanbodzijde van de arbeidsmarkt

Dit hoofdstuk presenteert de arbeidsmarktontwikkelingen in Nederland aan de hand van stand- en stroomcijfers van WW-uitkeringen en online vacatures UWV. Deze cijfers zijn te vergelijken met de regionale stand- en stroomcijfers uit hoofdstuk 1.

#### Stand- en stroomcijfers

afbeelding 2.1 Instroom, uitstroom en stand WW-uitkeringen



De kolommen in afbeelding 2.1 tonen de in- en uitstroom van WW-uitkeringen per maand gedurende de afgelopen periode. De bijbehorende schaal staat aan de linkerzijde van de grafiek. De donkerblauwe lijn laat de ontwikkeling zien van het aantal lopende WW-uitkeringen aan het eind van elke maand. De bijbehorende schaal staat aan de rechterkant van de grafiek.

tabel 2.1 Instroom, uitstroom en stand WW-uitkeringen

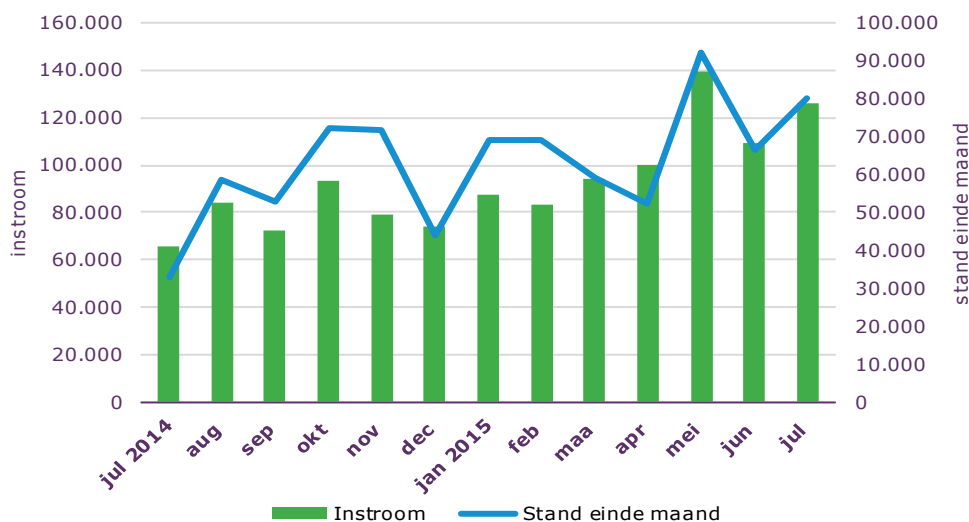
	Jul 2014	Aug	Sep	Okt	Nov	Dec	Jan 2015	Feb	Maa	Apr	Mei	Jun	Jul
Stand einde maand	436.957	430.400	419.889	419.429	425.213	440.833	457.614	455.138	443.148	426.858	416.337	410.175	420.321
Instroom	57.446	42.139	40.915	55.238	49.497	55.544	75.251	46.569	44.377	47.334	35.362	40.526	60.594
Uitstroom	51.071	48.696	51.426	55.698	43.713	39.924	58.470	49.045	56.367	63.623	45.883	46.688	50.448
met reden Werk	22.230	25.872	27.975	27.262	20.505	15.802	29.230	23.629	28.478	32.838	22.058	22.691	21.591

Het aantal WW-uitkeringen is op landelijk niveau met 3,8% afgenomen ten opzichte van een jaar geleden. In de arbeidsmarktregio Achterhoek is in dezelfde periode het aantal WW-uitkeringen met 9,9% gedaald.

## 2.2. Dynamiek aan de vraagzijde van de arbeidsmarkt

### Stand- en stroomcijfers

afbeelding 2.2 Instream en stand online vacatures UWV



De kolom in afbeelding 2.2 laat de instroom van online vacatures zien. De bijbehorende schaal staat links in de grafiek. De blauwe lijn geeft het verloop weer van het aantal openstaande online vacatures op het eind van elke maand. De aantallen zijn rechts in de grafiek af te lezen.

tabel 2.2 Instream en stand online vacatures UWV

	jul 2014	aug	sep	okt	nov	dec	jan 2015	feb	maa	apr	mei	jun	jul
Stand einde maand	32.744	58.654	52.650	72.032	71.922	43.758	69.253	69.017	59.213	52.068	92.404	66.243	80.365
Instream	65.432	84.440	72.343	93.524	79.249	73.650	87.552	83.502	94.027	99.803	139.439	109.448	125.996

Het aantal openstaande online vacatures is op landelijk niveau met 145,4% toegenomen ten opzichte van een jaar geleden. In de arbeidsmarktregio Achterhoek is in dezelfde periode het aantal openstaande online vacatures met 119,0% toegenomen.

### 3. Aanbodcijfers op lokaal niveau

De tabellen 3.1 en 3.2 geven een overzicht van de ontwikkeling van het aantal WW-uitkeringen op landelijk, provinciaal, regionaal en lokaal niveau weer. Een ontwikkeling van het aantal WW-uitkeringen in de arbeidsmarktregio kan zich regionaal voordoen of plaatselijk geconcentreerd zijn. Dat wordt zichtbaar door de arbeidsmarktregio als geheel te vergelijken met de werkpleinen en de gemeenten die in de regio zijn gelegen. De tabellen presenteren het aantal WW-uitkeringen naar geslacht, leeftijd en verstreken duur. Tabel 3.1 geeft ook het WW-percentage weer. Dat is het aantal WW-uitkeringen in procenten van de beroepsbevolking.<sup>4</sup>

#### Standcijfers WW-uitkeringen

tabel 3.1 WW-uitkeringen nu en toen

	Stand juli 2015	% Beroepsbevolking	Geslacht		Verschil met vorige maand		Verschil met vorig jaar	
			Man	Vrouw	in aantal	in %	in aantal	in %
<b>Nederland</b>	420.321	4,7%	208.179	212.142	10.146	2,5%	-16.636	-3,8%
Groningen	14.888	5,0%	8.021	6.867	396	2,7%	-736	-4,7%
Friesland	17.582	5,3%	9.404	8.178	1.060	6,4%	-1.023	-5,5%
Drenthe	13.718	5,5%	7.157	6.561	726	5,6%	-381	-2,7%
Overijssel	30.818	5,2%	16.200	14.618	1.164	3,9%	-2.001	-6,1%
Flevoland	11.212	5,2%	5.414	5.798	192	1,7%	-910	-7,5%
Gelderland	51.672	4,9%	25.640	26.032	827	1,6%	-2.722	-5,0%
Utrecht	28.571	4,2%	13.551	15.020	591	2,1%	-1.429	-4,8%
Noord-Holland	60.818	4,1%	29.157	31.661	867	1,4%	-3.121	-4,9%
Zuid-Holland	82.814	4,4%	40.466	42.348	1.524	1,9%	-3.112	-3,6%
Zeeland	7.623	3,9%	3.770	3.853	17	0,2%	-71	-0,9%
Noord-Brabant	66.497	5,0%	31.552	34.945	1.633	2,5%	-1.748	-2,6%
Limburg	29.075	5,1%	14.691	14.384	674	2,4%	-678	-2,3%
<b>Arbeidsmarktregio</b>								
Achterhoek	7.590	4,9%	3.881	3.709	162	2,2%	-834	-9,9%
<b>Werkpleinen</b>								
Doetinchem	7.590	4,9%	3.881	3.709	162	2,2%	-834	-9,9%
<b>Gemeenten</b>								
Aalten	579	4,1%	324	255	7	1,2%	-94	-14,0%
Berkelland	1.118	4,9%	543	575	13	1,2%	-60	-5,1%
Bronckhorst	860	4,5%	406	454	8	0,9%	-73	-7,8%
Doetinchem	1.533	5,1%	789	744	26	1,7%	-182	-10,6%
Montferland	912	5,1%	489	423	20	2,2%	-59	-6,1%
Oost Gelre	759	4,7%	412	347	45	6,3%	-78	-9,3%
Oude IJsselstreek	1.082	5,4%	569	513	36	3,4%	-203	-15,8%
Winterswijk	747	5,0%	349	398	7	0,9%	-85	-10,2%

<sup>4</sup> De beroepsbevolking conform de internationale definitie omvat iedereen van 15 tot 75 jaar die werkt (werkzame beroepsbevolking) en iedereen die zonder werk is en beschikbaar en op zoek is naar werk (werkloze beroepsbevolking). Het WW-percentage is het aantal WW-uitkeringen uitgedrukt als percentage van de beroepsbevolking. Bron beroepsbevolkingscijfers: CBS, stand 2014. Omdat de internationale definitie van de beroepsbevolking ruimer is dan de nationale, valt het WW-percentage lager uit dan vorige jaren.



## WW-uitkeringen naar leeftijd en verstreken duur

tabel 3.2 WW-uitkeringen naar leeftijd en verstreken duur

	Stand juli 2015	Leeftijd			Verstreken duur		
		< 27 jr	27 - 50 jr	>= 50 jr	< 6 mnd	6- 12 mnd	>= 12 mnd
<b>Nederland</b>	<b>420.321</b>	<b>25.014</b>	<b>193.794</b>	<b>201.359</b>	<b>221.624</b>	<b>73.478</b>	<b>125.219</b>
Groningen	14.888	940	7.151	6.797	8.083	2.525	4.280
Friesland	17.582	1.046	7.726	8.810	9.227	2.897	5.458
Drenthe	13.718	814	6.247	6.657	7.506	2.472	3.740
Overijssel	30.818	1.918	14.462	14.438	16.837	5.286	8.695
Flevoland	11.212	700	5.325	5.187	5.796	2.037	3.379
Gelderland	51.672	2.736	22.349	26.587	25.946	9.401	16.325
Utrecht	28.571	1.647	13.564	13.360	15.021	4.783	8.767
Noord-Holland	60.818	3.079	29.849	27.890	31.167	10.778	18.873
Zuid-Holland	82.814	5.137	39.505	38.172	43.010	14.778	25.026
Zeeland	7.623	439	3.342	3.842	4.119	1.417	2.087
Noord-Brabant	66.497	3.875	29.032	33.590	35.181	11.592	19.724
Limburg	29.075	1.653	12.290	15.132	15.328	5.207	8.540
<b>Arbeidsmarktregio</b>							
Achterhoek	7.590	359	2.931	4.300	3.661	1.408	2.521
<b>Werkpleinen</b>							
Doetinchem	7.590	359	2.931	4.300	3.661	1.408	2.521
<b>Gemeenten</b>							
Aalten	579	39	216	324	247	124	208
Berkelland	1.118	59	454	605	555	225	338
Bronckhorst	860	29	282	549	400	154	306
Doetinchem	1.533	71	654	808	775	265	493
Montferland	912	53	352	507	466	174	272
Oost Gelre	759	27	264	468	362	149	248
Oude IJsselstreek	1.082	41	420	621	505	168	409
Winterswijk	747	40	289	418	351	149	247

# Standcijfers niet-werkende werkzoekenden (nww-i)

Deze bijlage geeft een overzicht van de stand van het aantal niet-werkende werkzoekenden (nww-i) op landelijk, provinciaal, regionaal en lokaal niveau. De tabel presenteert het aantal nww-i naar leeftijd, duur niet-werkend en als percentage van de beroepsbevolking.<sup>5</sup>

	Stand juli 2015	% Beroepsbevolking	Leeftijd			Duur niet-werkend		
			< 27 jr	27-50 jr	>= 50 jr	< 3 mnd	3 - 6 mnd	>= 6 mnd
<b>Nederland</b>	<b>896.869</b>	<b>10,1%</b>	<b>84.094</b>	<b>452.692</b>	<b>360.083</b>	<b>120.983</b>	<b>85.971</b>	<b>689.915</b>
Groningen	41.538	13,8%	5.131	21.878	14.529	5.686	3.716	32.136
Friesland	36.933	11,1%	3.774	17.865	15.294	5.071	2.897	28.965
Drenthe	28.167	11,4%	2.756	13.790	11.621	4.312	2.586	21.269
Overijssel	61.179	10,3%	5.752	31.000	24.427	8.612	5.719	46.848
Flevoland	23.202	10,8%	2.454	11.746	9.002	4.100	2.638	16.464
Gelderland	98.681	9,3%	8.775	47.864	42.042	13.175	9.645	75.861
Utrecht	57.171	8,4%	5.286	29.206	22.679	7.846	5.967	43.358
Noord-Holland	122.877	8,3%	10.021	63.606	49.250	17.699	12.893	92.285
Zuid-Holland	227.302	12,1%	21.935	120.654	84.713	25.573	18.885	182.844
Zeeland	12.692	6,6%	1.286	6.039	5.367	2.127	1.611	8.954
Noord-Brabant	130.959	9,9%	12.145	63.170	55.644	18.736	13.830	98.393
Limburg	55.779	9,8%	4.746	25.676	25.357	7.943	5.537	42.299
<b>Arbeidsmarktregio</b>								
Achterhoek	13.344	8,6%	1.066	5.977	6.301	1.931	1.296	10.117
<b>Werkpleinen</b>								
Doetinchem	13.344	8,6%	1.066	5.977	6.301	1.931	1.296	10.117
<b>Gemeenten</b>								
Aalten	969	6,9%	90	423	456	121	82	766
Berkelland	1.795	7,8%	156	781	858	293	181	1.321
Bronckhorst	1.287	6,8%	76	495	716	197	132	958
Doetinchem	3.351	11,2%	283	1.607	1.461	430	336	2.585
Montferland	1.641	9,1%	131	733	777	234	169	1.238
Oost Gelre	1.056	6,6%	70	437	549	195	85	776
Oude IJsselstreek	1.773	8,9%	134	810	829	265	188	1.320
Winterswijk	1.472	9,8%	126	691	655	196	123	1.153

<sup>5</sup> De beroepsbevolking conform de internationale definitie omvat iedereen van 15 tot 75 jaar die werkt (werkzame beroepsbevolking) en iedereen die zonder werk is en beschikbaar en op zoek is naar werk (werkloze beroepsbevolking). Het nww-percentage is het aantal niet-werkende werkzoekenden (nww-i) afgezet tegen de beroepsbevolking. Bron beroepsbevolkingscijfers: CBS, stand 2014. Vanwege het gebruik van de internationale definitie voor zowel nww als de beroepsbevolking, wijkt het nww-percentage af van eerdere jaren.

---

# Colofon

## Uitgave

UWV  
Afdeling Arbeidsmarktinformatie en -advies

## Postadres

Postbus 58285  
1040 HG Amsterdam

## Contactpersonen

Roland Keiren	Roland.Keiren@uwv.nl	06 5478 3151
Jörgen Zegel	Jorgen.Zegel@uwv.nl	06 5246 4048

De Basisset Regionale Arbeidsmarktinformatie is een uitgave van de afdeling Arbeidsmarktinformatie en -advies van UWV. Aan het eind van de maand is een actuele basisset voor 35 arbeidsmarktregio's beschikbaar op [werk.nl](http://werk.nl). Voor vragen en suggesties kunt u contact opnemen met de regionale arbeidsmarktadviseurs die hierboven staan vermeld.

De gegevens in deze basisset zijn afkomstig uit de registratiesystemen van UWV. Het geheel of gedeeltelijk overnemen van informatie is toegestaan met bronvermelding (bron: UWV).

Versie 4.6

## Disclaimer

De niet-werkende werkzoekenden bestaan uit WW'ers, WWB'ers en werkzoekenden zonder uitkering, voor zover ingeschreven als werkzoekende bij UWV. UWV beschouwt de cijfers over nww-i primair als een administratief gegeven. Deze cijfers worden in sterke mate bepaald door registratieprocessen van UWV en gemeenten.

UWV © 2015

