



Overzichtsrapport SER Gelderland

Bevolking en participatie

In opdracht van SER Gelderland

September 2008

Drs. J.D. Gardenier
L.T. Schudde

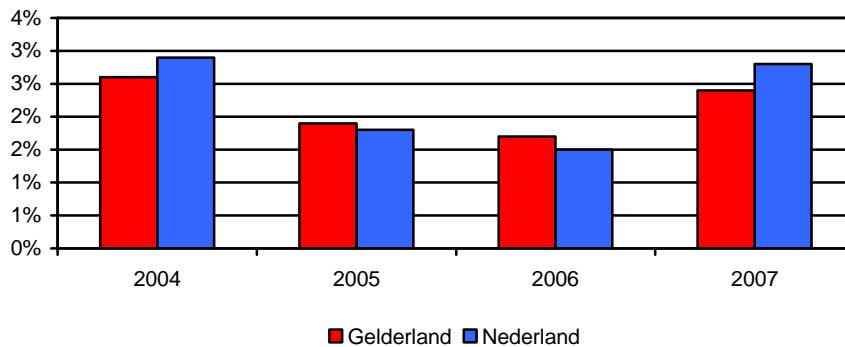
CAB
Martinikerkhof 30
9712 JH Groningen
050 - 3115113
cab@cabgroningen.nl
www.cabgroningen.nl

Bevolking

Bevolkingsgroei zet door

De bevolkingsgroei in Gelderland lijkt niet erg uit de pas te lopen bij de gemiddelde groei in Nederland. Na een groei van minder dan 2% in 2005 en 2006, neemt de bevolking in 2007 weer iets sterker toe. De Gelderse bevolkingsgroei blijft in 2007 enigszins achter bij het Nederlands gemiddelde.

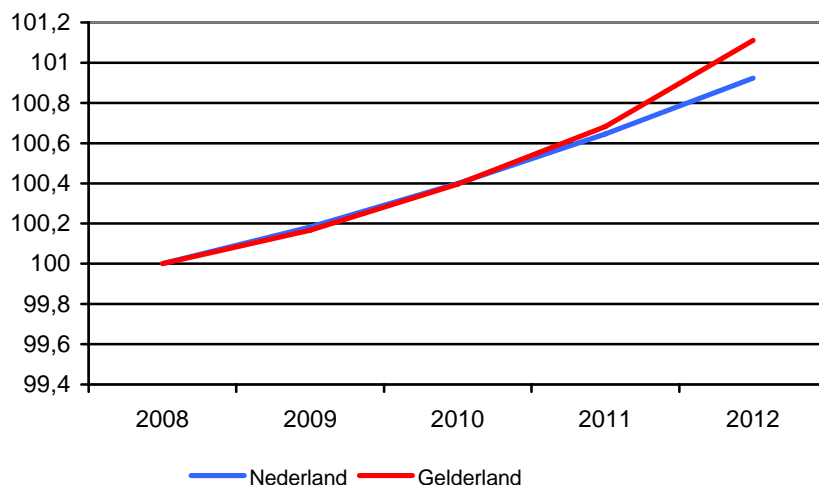
Bevolkingsgroei 2004-2007



Bron: Bureau Economisch Onderzoek provincie Gelderland

De verwachting is dat de bevolking de komende jaren nog wel door zal blijven groeien. Landelijke prognoses voorspellen dat de Nederlandse bevolking vanaf 2035 een krimp in zal gaan zetten (het positieve migratiesaldo kan dan het negatieve geboorteoverschot niet langer compenseren). Een vergelijking van de prognose voor Gelderland en Nederland laat zien dat de groei in Gelderland tot 2012 een fractie hoger uitkomt dan het landelijk gemiddelde.

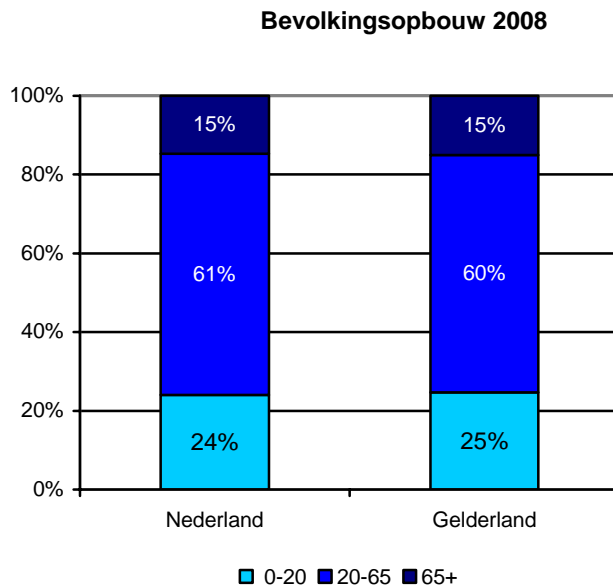
Prognose 2008-2012 in indexcijfers



Bron: Bureau Economisch Onderzoek provincie Gelderland

Bevolkingsopbouw vrijwel gelijk

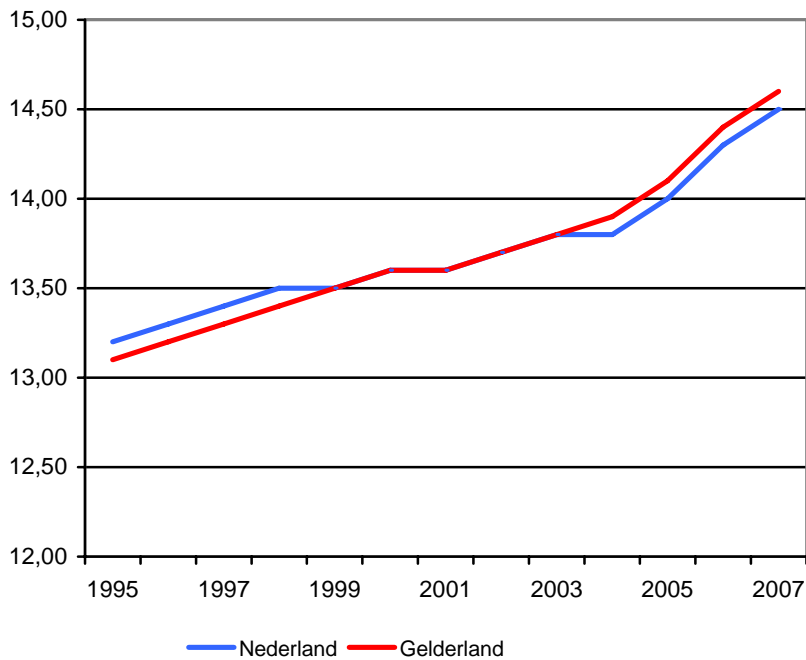
De bevolkingsopbouw van Gelderland vertoont over het algemeen weinig verschillen met die van Nederland. De groep inwoners jonger dan 20 jaar vormt in 2008 voor respectievelijk Gelderland en Nederland 25% en 24% van de bevolking. De groep 20-65 jarigen maakt in Gelderland 60% en in Nederland 61% van de bevolking uit. Ook het aantal 65-plussers ligt in Gelderland vrijwel gelijk aan het Nederlands gemiddelde.



Bron: Bureau Economisch Onderzoek provincie Gelderland

Als we naar de ontwikkeling van de vergrijzing in de laatste jaren kijken, dan zien we het Gelders gemiddelde meegaan met het Nederlandse gemiddelde. Langzaam maar zeker veroudert de bevolking. Tot aan 1999 lag het percentage ouderen in Gelderland net onder het gemiddelde in Nederland. Vanaf 2003 ligt het percentage ouderen in Gelderland hier juist net boven.

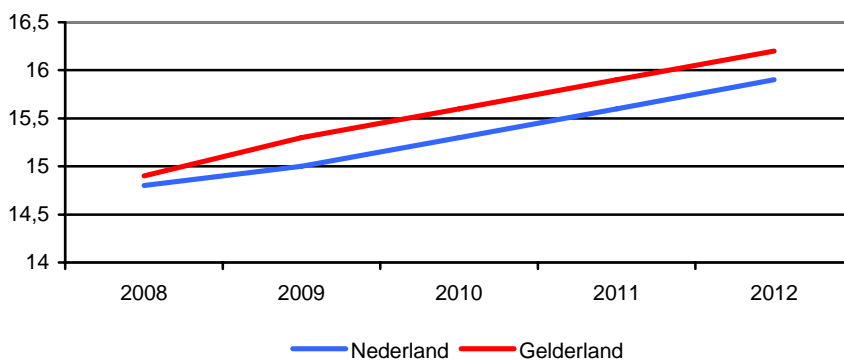
Percentage 65 plussers in de bevolking



Bron: Bureau Economisch Onderzoek provincie Gelderland

In onderstaande figuur is een prognose voor de ontwikkeling van het aantal 65 plussers in de bevolking weergegeven. Het Gelderse gemiddelde blijft zich iets boven het Nederlandse gemiddelde bewegen.

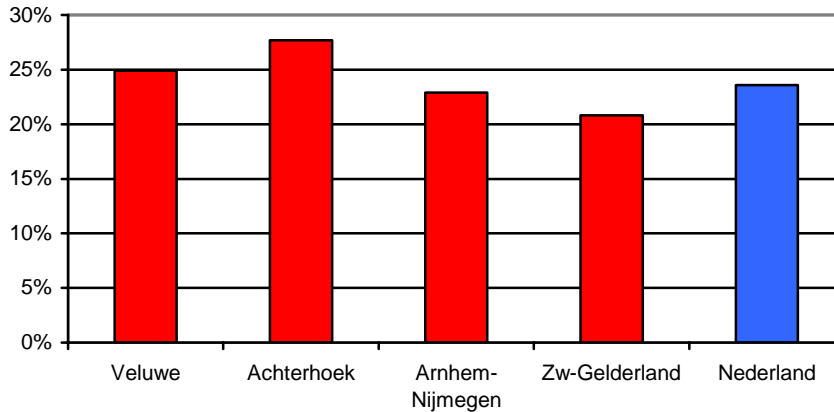
Prognose ontwikkeling 65 plussers



Bron: Bureau Economisch Onderzoek provincie Gelderland

In onderstaande figuur wordt ingezoomd op de grijze druk (de verhouding tussen het aantal personen van 65 jaar of ouder ten opzichte van de personen in de zogenaamde 'productieve' leeftijdsgroep van 20 tot 65 jaar) per regio. Opvallend is dat de grijze druk in de Achterhoek aanzienlijk boven, en in Zuidwest Gelderland duidelijk onder het Nederlands gemiddelde uitkomt.

Grijze druk naar regio, 2008

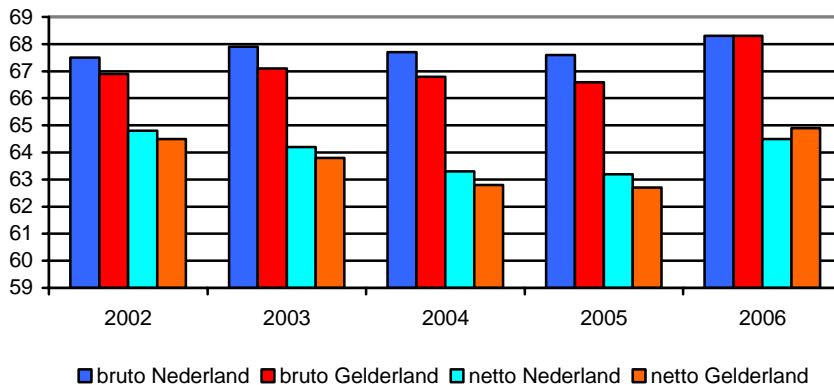


Bron: CBS

Arbeidsparticipatie

De arbeidsparticipatie neemt, na een kleine dip in 2004 en 2005, nog steeds toe. Naar de toekomst toe is er de verwachting dat dit percentage langzaam maar zeker zal gaan afnemen in verband met de toenemende vergrijzing van de bevolking. Er is weinig verschil waarneembaar tussen het Gelderse en het Nederlands gemiddelde op het terrein van bruto en netto arbeidsparticipatie. De bruto participatiegraad is het aandeel van de totale beroepsbevolking in de potentiële beroepsbevolking. De netto participatiegraad is het aandeel van de werkzame beroepsbevolking in de potentiële beroepsbevolking. Het Gelderse gemiddelde bleef tot aan 2005 enigszins achter, maar ligt in 2006 zowel op bruto als op netto niveau net boven het gemiddelde in Nederland.

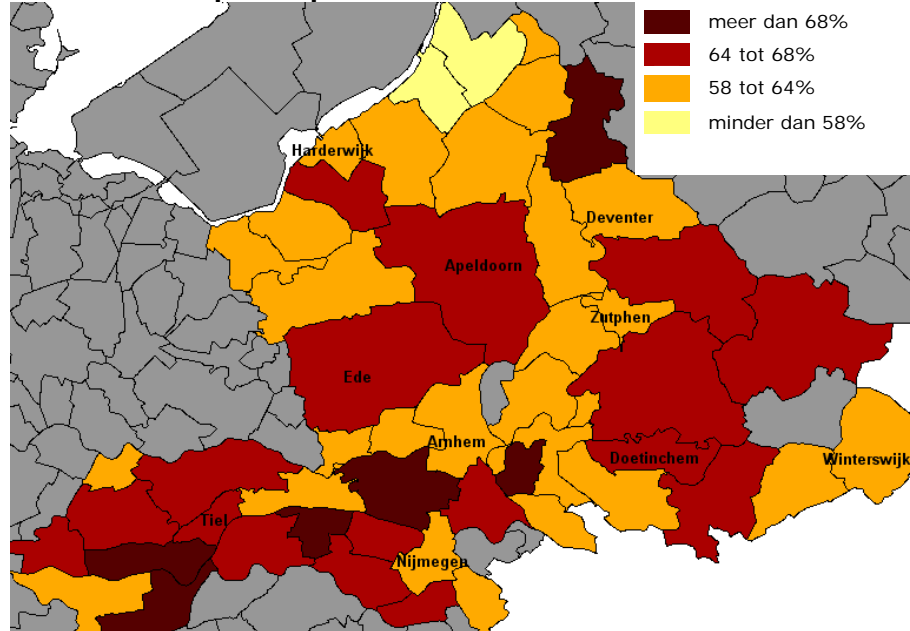
Bruto en netto arbeidsparticipatie



Bron: CBS

Op de kaart is de netto arbeidsparticipatie per gemeente weergegeven. Gemeenten waarvan geen waarde bekend is hebben een grijze kleur. De bruin en rood gekleurde gemeenten scoren qua netto arbeidsparticipatie iets boven het Nederlandse gemiddelde, terwijl er in de oranje en gele gemeenten gemiddeld iets minder mensen actief zijn op de arbeidsmarkt.

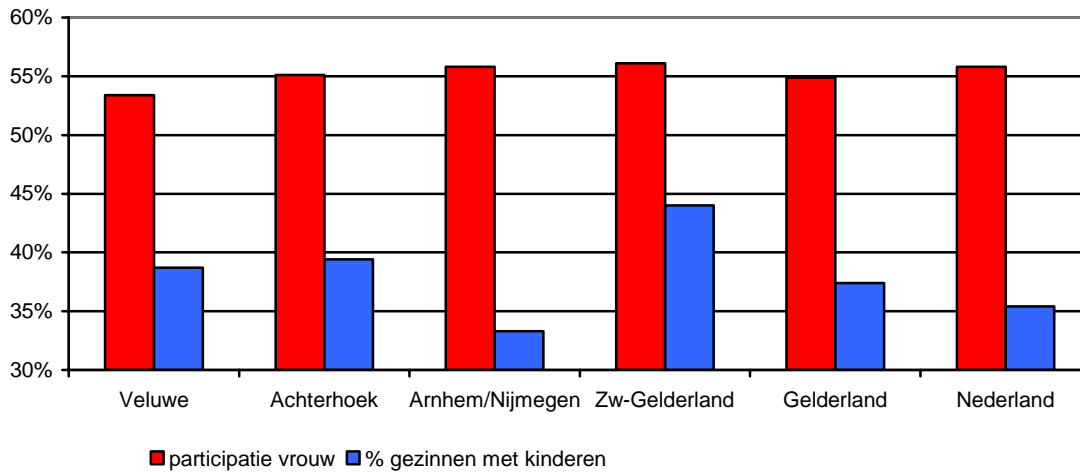
Netto arbeidsparticipatie



Bron: CBS, drie jaars gemiddelde 2004-2006

De participatie van de vrouw blijft in Gelderland enigszins achter bij het Nederlandse gemiddelde, maar het verschil is minimaal te noemen (54,9% om 55,8%). Wanneer we op coropniveau kijken zien we dat het gemiddelde in de Veluwe onder gemiddeld scoort ten opzichte van de andere gebieden. Er zou een relatie kunnen zijn met de mogelijke opvoeding van kinderen in het gezin, waardoor de participatie op de arbeidsmarkt achter zou kunnen blijven. Uit de figuur blijkt echter dat er geen verband bestaat tussen beide variabelen. De arbeidsparticipatie is in Zuidwest-Gelderland over het algemeen het hoogste, terwijl het percentage gezinnen met kinderen hier ook het hoogste is. We zien dat de regio Arnhem-Nijmegen qua kindertal achterblijft bij het Nederlands gemiddelde. Dit zou verklaard kunnen worden doordat in meer stedelijke gebieden over het algemeen meer eenpersoonshuishoudens voorkomen.

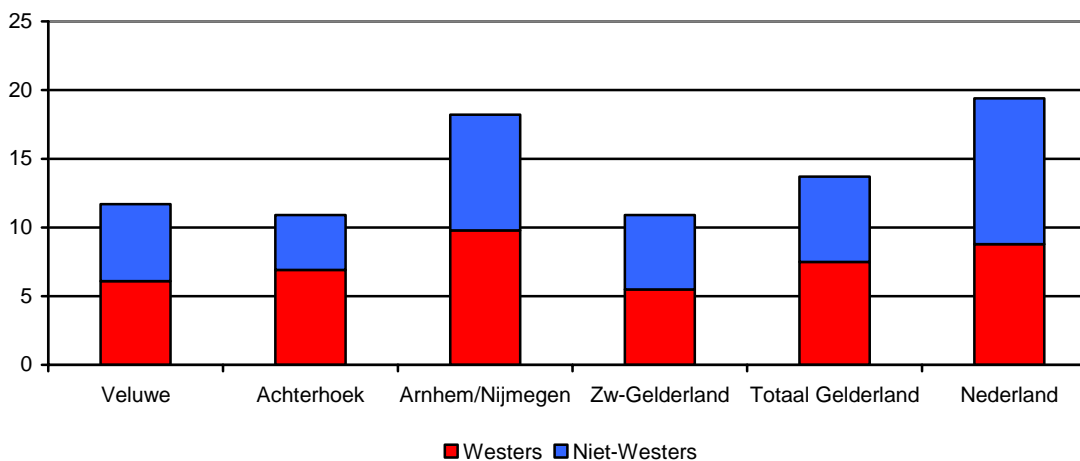
Vrouwenarbeidsparticipatie en kindertal



Bron: CBS

Herkomst bevolking

Percentage westerse en niet-westerse allochtonen

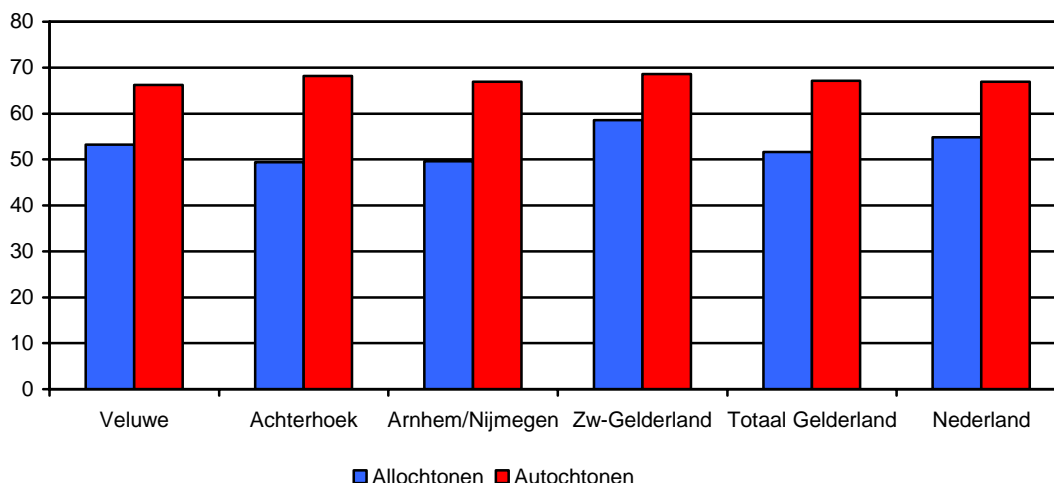


Bron: CBS

Het aantal allochtonen in de Gelderse bevolking blijft gemiddeld gezien enigszins achter bij Nederland (totaal 13,7% ten opzichte van 19,4% voor Nederland). Opvallend is dat in Gelderland het percentage westerse allochtonen hoger is dan het percentage niet-westerse allochtonen; wanneer naar het Nederlandse gemiddelde gekeken wordt zien we het omgekeerde beeld.

Wanneer we de arbeidsparticipatie van de allochtone en de autochtone bevolking vergelijken zien we over het algemeen dat de allochtone bevolking in participatie achterblijft. Het beeld is voor Gelderland in Nederland niet echt verschillend, al zien we dat het Gelderse gemiddelde enigszins achterblijft bij het Nederlandse gemiddelde. Dit ondanks het feit dat het percentage niet-westerse allochtonen (een groep die over het algemeen meer moeite heeft op de arbeidsmarkt) in Gelderland gemiddeld lager ligt. Regio Zuidwest Gelderland scoort qua allochtone participatie boven het Nederlandse gemiddelde.

Netto arbeidsparticipatie autochtonen en allochtonen



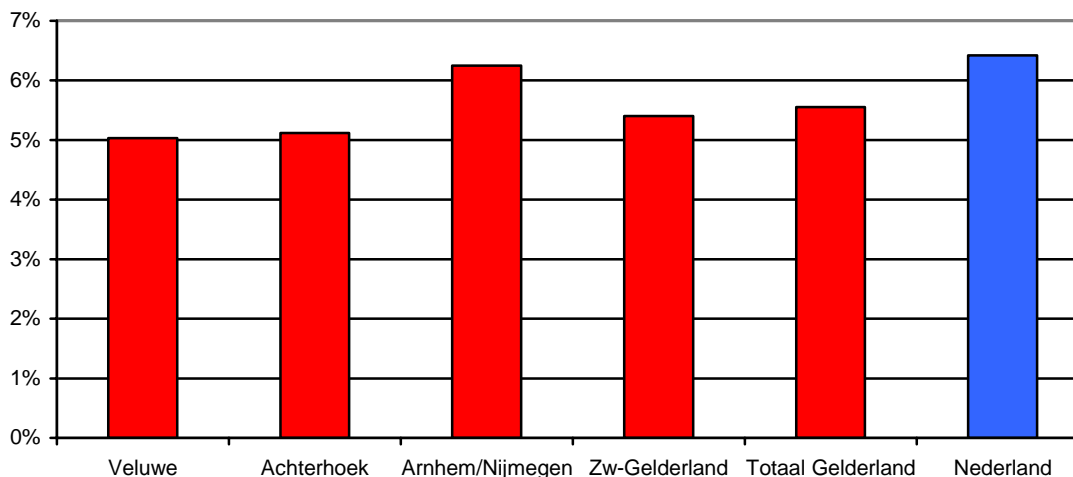
Bron: CBS

Eénouderhuishoudens

Gelderland kent gemiddeld een lager percentage éénouderhuishoudens ten opzichte van het totaal aantal huishoudens in vergelijking met het Nederlandse gemiddelde. Het gaat om 5,6% tegenover 6,4% voor Nederland als geheel. In een vergelijking tussen de verschillende regio's valt op dat het percentage in de meest stedelijke regio Arnhem /Nijmegen het hoogste uitkomt, al blijft ook daar het gemiddelde (6,2%) nog steeds onder het Nederlandse gemiddelde.

é

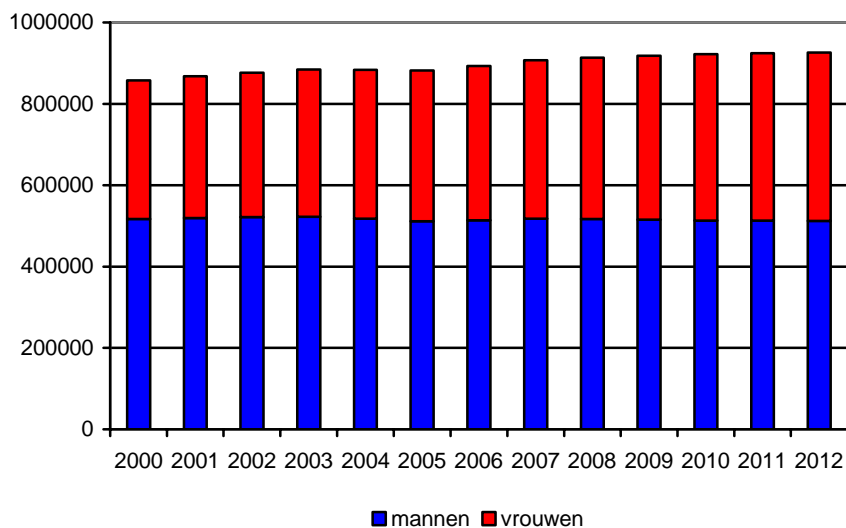
Percentage éénouderhuishoudens



Bron: CBS

Beroepsbevolking

Beroepsbevolking naar geslacht, provincie Gelderland

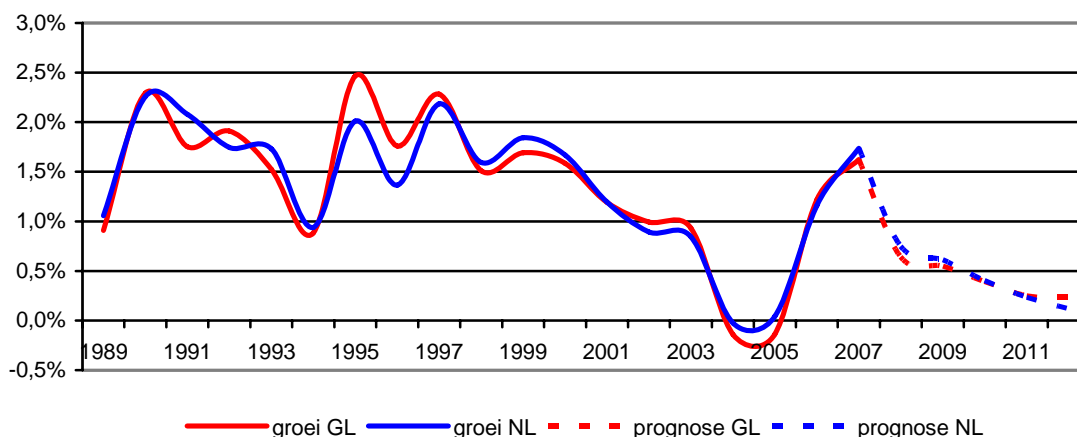


Bron: Bureau Economisch Onderzoek provincie Gelderland

De beroepsbevolking in Gelderland bestond in 2007 uit zo'n 907.500 personen; 57% is man en 43% is vrouw. Naar verwachting groeit de beroepsbevolking van de provincie Gelderland tot 2012 nog met bijna 20.000 personen tot 926.500. Het aandeel vrouwen neemt toe tot 45%, het aandeel mannen daalt tot 55%.

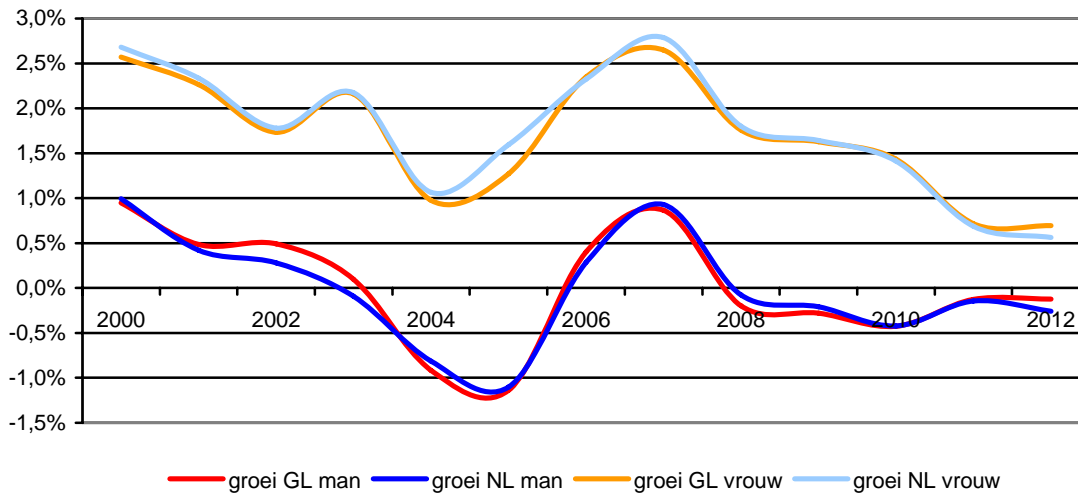
De ontwikkeling van de beroepsbevolking volgt vrij nauwkeurig de trend in Nederland. Het groeitempo lag in Gelderland de tweede helft van de jaren 90 iets boven het landelijk groeicijfer. De daling van 2004 was in Gelderland iets scherper en hield ook langer aan dan landelijk. De onderstaande figuur laat duidelijk de negatieve invloed van de economische teruggang van begin jaren 90 en 2004 op de groei van de beroepsbevolking zien. De prognose voor de komende 5 jaar is een afname van de groei naar een zeer bescheiden kwart procent in 2012.

Groei beroepsbevolking



Bron: Bureau Economisch Onderzoek provincie Gelderland, bewerking CAB

Groei beroepsbevolking naar geslacht

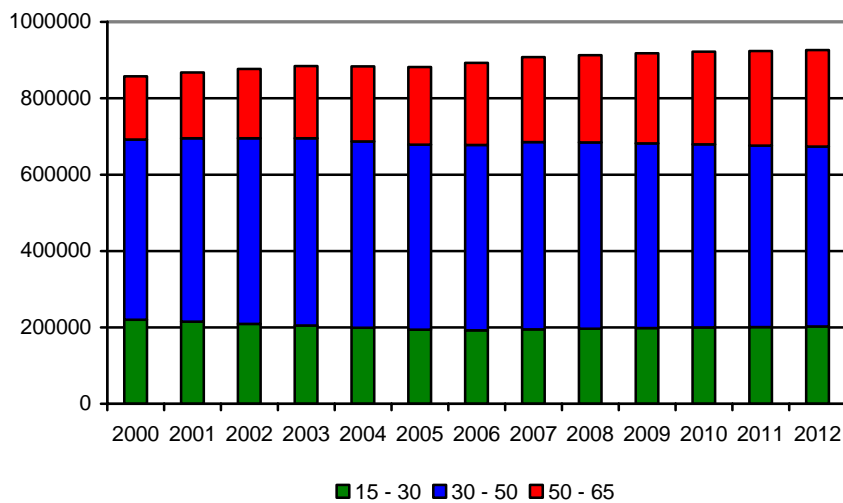


Bron: Bureau Economisch Onderzoek provincie Gelderland, bewerking CAB

De bovenstaande figuur laat zien dat de groei van de beroepsbevolking in belangrijke mate is toe te schrijven aan de toegenomen arbeidsparticipatie van vrouwen. In de prognose voor 2008 tot 2012 daalt de mannelijke beroepsbevolking alleen nog maar. De groei die er is komt van een toename van het vrouwelijk deel van de beroepsbevolking. Maar ook onder vrouwen zien we de groei geleidelijk teruglopen tot een groei van iets meer dan een half procent in 2012. De verschillen tussen de ontwikkeling in Nederland en de provincie Gelderland zijn minimaal.

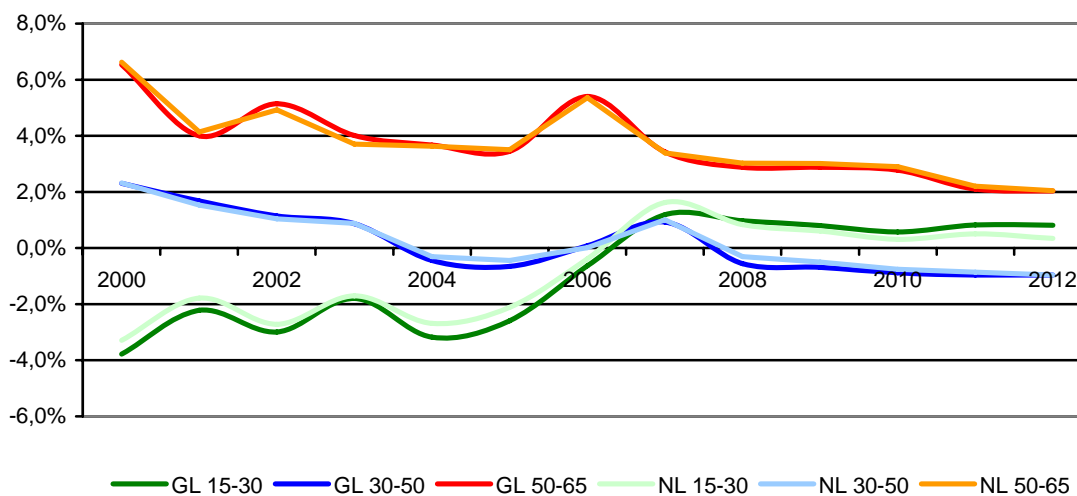
De beroepsbevolking vergriest. Het aandeel 50 plussers is gegroeid van bijna een vijfde in 2000 naar bijna een kwart in 2007. De verwachting is dat dit aandeel zal groeien tot 27% in 2012.

Beroepsbevolking naar leeftijd, provincie Gelderland



Bron: Bureau Economisch Onderzoek provincie Gelderland

Groei beroepsbevolking naar leeftijd



Bron: Bureau Economisch Onderzoek provincie Gelderland, bewerking CAB

Als we naar de groei van de beroepsbevolking naar leeftijd kijken vallen een aantal ontwikkelingen op. De groei is het sterkst in de groep 50 plussers, maar deze groei vlakt langzaam af van meer dan 6% in 2000 tot ongeveer 2% voor de prognose voor 2012. De bescheiden groei van groep 30 tot 50 jarigen ging in 2004 voor het eerst over in een daling. De verwachting is dat deze dalende trend zich na 2008 doorzet. Aan de daling van het aandeel jongeren in de beroepsbevolking is rond 2006 een eind gekomen. De verwachting is dat deze groep tot 2012 een bescheiden groei kent.