



Barometer Arbeidsmarkt Regio Achterhoek (BARA) April 2011

In deze notitie van het UWV WERKbedrijf, die vanwege de resultaten van de Quick Scan wat later verschijnt dan gebruikelijk, worden de actuele ontwikkelingen op de regionale arbeidsmarkt kort toegelicht. Vanuit diverse bronnen is relevante informatie verzameld.

Met deze rapportage wil het UWV WERKbedrijf bijdragen aan een transparante arbeidsmarkt. Het UWV WERKbedrijf nodigt alle marktpartijen uit om de knelpunten op de arbeidsmarkt gericht te lijf te gaan.

Achtereenvolgens komen aan bod:

- 1- de instroom van nieuwe werkzoekenden
- 2- de ontwikkeling van de werkloosheid en
- 3- de resultaten van de Quick Scan POA Arbeidsmarkt april 2011

De vaste onderdelen

- 4- de ontwikkeling van de vraag naar personeel
 - 5- stand van zaken aanvragen werktijdverkorting en deeltijd ww
 - 6- signalen uit de markt
- komen in de barometer van juni 2011 weer aan de orde.

1. De instroom van nieuwe werkzoekenden

In de eerste vier maanden van 2011 werden 3375 werkzoekenden ingeschreven, tegen 3748 in dezelfde periode van 2010. Dit komt overeen met een daling van 11% (Nederland -5%).

De instroom van werkzoekenden met een WWB (Wet Werk en Bijstand) indicatie lag met 830 8% lager dan in 2010. Het aandeel WWB indiceringen (in procenten van de totale instroom) in de regio Achterhoek ligt met 25% nog steeds lager dan landelijk (28%).

De instroom bestaat in de Achterhoek voor 71% uit werkzoekenden die WW rechten hebben opgebouwd (Nederland: 69%). De instroom WW is ten opzichte van 2009 met 27% gedaald van 3302 tot 2403.

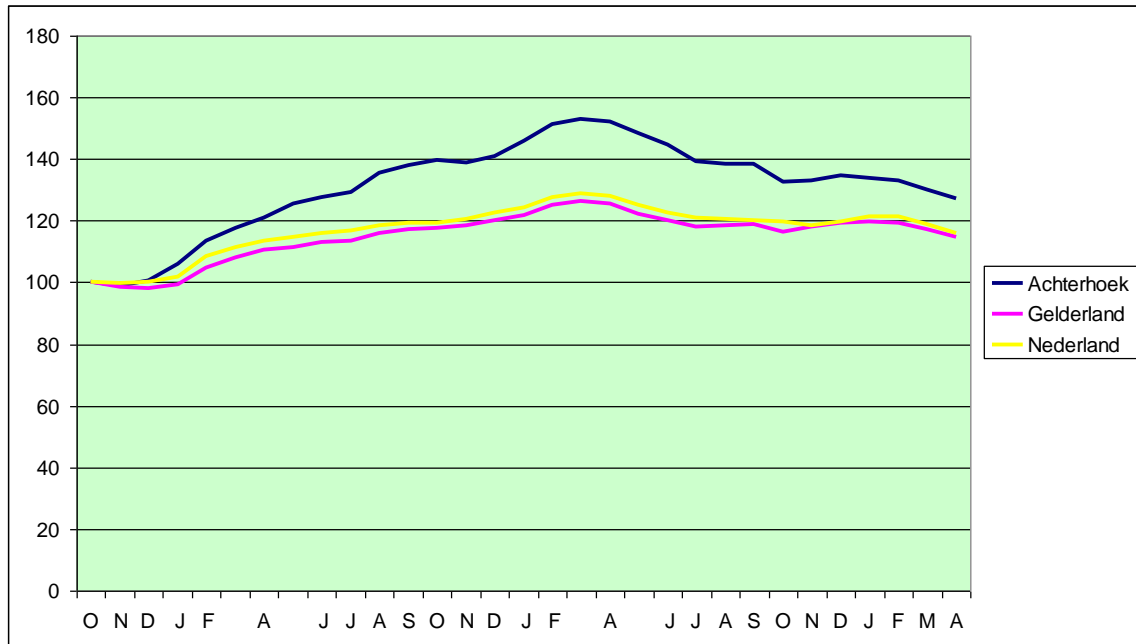
2. De ontwikkeling van de werkloosheid

2.1 Algemeen

De werkloosheid in de regio Achterhoek is in de afgelopen twee maanden gedaald van 6.902 eind februari tot 6.595 eind april.

Ten opzichte van april 2010 daalde de werkloosheid in de regio Achterhoek met 14%, tegen -7% in Gelderland en -7% in Nederland.

Figuur: ontwikkeling werkloosheid vanaf september 2008 tot en met april 2011



De figuur toont aan dat de regio Achterhoek aanvankelijk zwaarder werd getroffen door de economische crisis. Sinds begin 2010 is er echter sprake van een krachtiger herstel. Zie ook hierna onder 2.2

2.2 Werkloosheid naar regio

Het werkloosheidspercentage in de regio Achterhoek ligt ondanks de crisis onder het landelijk gemiddelde (zie tabel hierna). De trend dat de afstand tussen beide kengetallen kleiner werd is niet alleen tot stilstand gekomen, maar de laatste maanden zelfs weer licht toegenomen.

Tabel: werkloosheid in % van de beroepsbevolking

	Sept. 2008	April 2010	Dec. 2010	April 2011
Achterhoek	4,1	5,8	5,2	4,9
Gelderland	5,0	6,1	5,8	5,7
Nederland	5,5	6,5	6,4	6,1

In vergelijking met omliggende regio's, de provincie Gelderland en Nederland ligt de werkloosheid in de regio Achterhoek lager. Hierbij moet wel worden opgemerkt dat werkenden die vallen onder de regeling deeltijd WW (= gedeeltelijk werklozen) niet in de officiële werkloosheidscijfers zijn opgenomen. Voor informatie over deeltijd ww zie verderop bij 4.

2.3 Werkloosheid naar gemeente, stand eind april 2011

Gemeente	Aantal	In % beroepsbevolking	Mutatie laatste 12 maanden in%
Aalten	536	4,4	- 17
Berkelland	866	4,1	- 13
Bronckhorst	658	4,1	0
Doetinchem	1431	5,1	- 13
Montferland	810	5,1	- 10
Oost Gelre	544	4,0	- 22
Oude IJsselstreek	1011	5,3	- 8
Winterswijk	729	5,7	- 26
Doesburg *	374	7,1	- 19

* De onder hoofdstuk 2.2. gepresenteerde werkloosheidscijfers van de Achterhoek zijn exclusief de gemeente Doesburg.

De werkloosheid is het hoogst in Doesburg (7,0%), gevolgd door Winterswijk (5,7%). Opvallend is dat deze twee gemeenten over de afgelopen 12 maanden een sterke daling laten zien. In Winterswijk nam de werkloosheid het meest af (-26%), gevolgd door Oost Gelre (-22%) en Doesburg (-19%). De gemeente Oost Gelre kent met 4,0% het laagste werkloosheidspercentage.

2.4 Werkloosheid naar leeftijd

Tabel: ontwikkeling werkloosheid naar leeftijd

	Aantal			In %			Mutatie in %*
	4/2010	12/2010	4/2011	4/2010	12/2010	4/2011	12/10-04/11
< 23	408	372	302	5	5	5	-19 (-13)
23-30	837	689	603	11	10	9	-12 (-16)
30-40	1421	1148	1098	19	16	17	-4 (-20)
40-50	2113	1926	1835	28	28	28	-5 (-9)
> 50	2866	2852	2757	37	41	42	-3 (+3)
Totaal	7645	6987	6595	100	100	100	-6 (-8)

* () mutatie in 2010

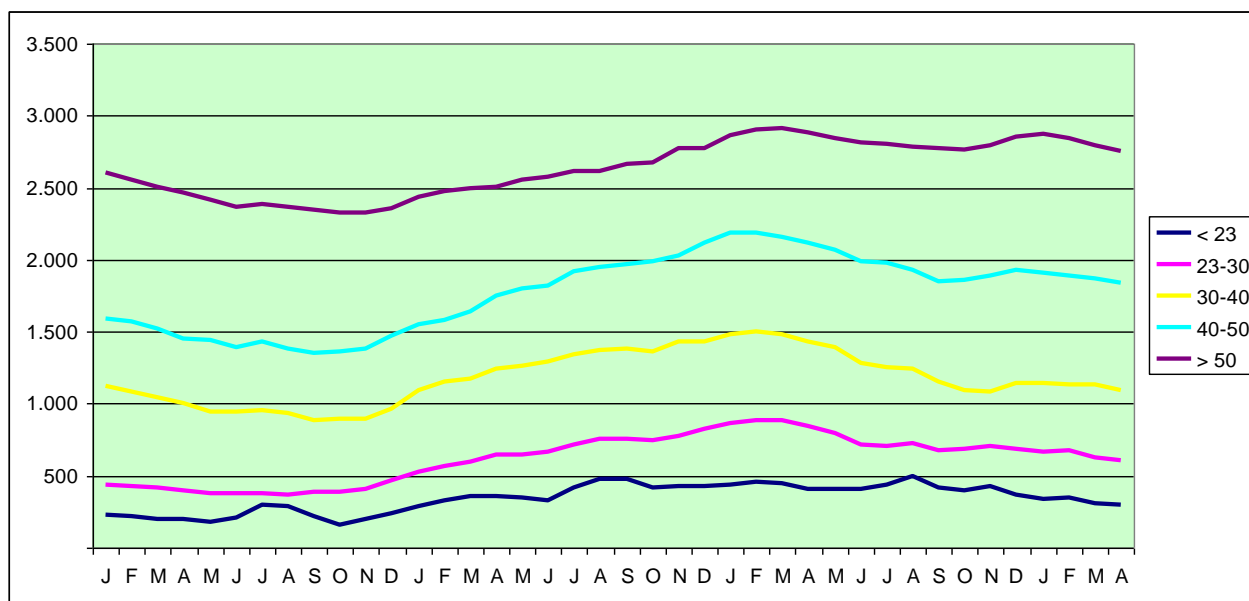
In de tabel staat in de laatste kolom tussen haakjes de procentuele ontwikkeling in het hele jaar 2010.

Worden de cijfers vergeleken met eind 2010, dan valt op dat de werkloosheid onder jongeren tot 23 jaar met 19% is gedaald tot 302. Het aandeel van de jongeren in % van de totale werkloosheid is met 5% beperkt in omvang. Ook in de leeftijdscategorie 23 tot 30 jaar daalt de werkloosheid met -12% bovengemiddeld (gemiddeld 6%).

Eind april 2011 was 70% van de geregistreerde werkzoekenden 40 jaar of ouder, tegen 65% een jaar eerder. Het aandeel van de categorie 50 jaar en ouder nam in de afgelopen twaalf maanden toe van 37 naar 42%.

Uit deze cijfers mag niet worden geconcludeerd dat oudere werkzoekenden geen kans hebben om een nieuwe baan te vinden. Uit cijfers blijkt dat in de regio Achterhoek in de eerste vier maanden van 2011 ruim 600 werkzoekenden ouder dan 45 jaar een baan vonden. De uitstroom in deze leeftijdscategorie is desondanks fors lager dan gemiddeld (met name onder 55+) met als gevolg dat het aandeel in de totale werkloosheid verder oploopt.

Figuur: werkloosheid naar leeftijd per maand vanaf januari 2008



De figuur toont aan dat ten opzichte van februari 2010 de werkloosheid in alle leeftijdsgroepen is afgenomen. De lichte stijging in de afgelopen maanden is bepaald door seizoensinvloeden die elk jaar optreden.

2.5 Werkloosheid naar beroepsgroep

Tabel: werkloosheid naar beroepsgroep

	Apr.2010	Feb. 2011	Apr.2011	%aandeel	Mutatie april 2010- april 2011	
					Aantal	in %
Ongeschoold	1817	1755	1737	26	-80	-4
Verkoop/commercieel	976	857	824	12	-152	-16
Administratie	912	840	836	13	-76	-8
Agrarisch	122	155	129	2	7	6
Bouw b&u	652	610	501	8	-151	-23
Bouw infra	53	58	41	1	-12	-23
Grafisch	61	48	49	1	-12	-20
Metaal	182	126	128	2	-54	-30

Electro	130	99	99	2	-31	-24
Procestechniek	138	108	106	2	-32	-23
Werktuigbouw	162	141	121	2	-41	-25
Transport	637	499	491	7	-146	-23
Verzorging	567	589	574	9	7	1
(Para) medisch	113	113	112	2	-1	-1
Gedrag en maatschappij	181	205	200	3	19	10
Onderwijs	123	116	115	2	-8	-7
Overig	858	583	532	8	-326	-38
Totaal	7684	6902	6595	100	-1089	-14

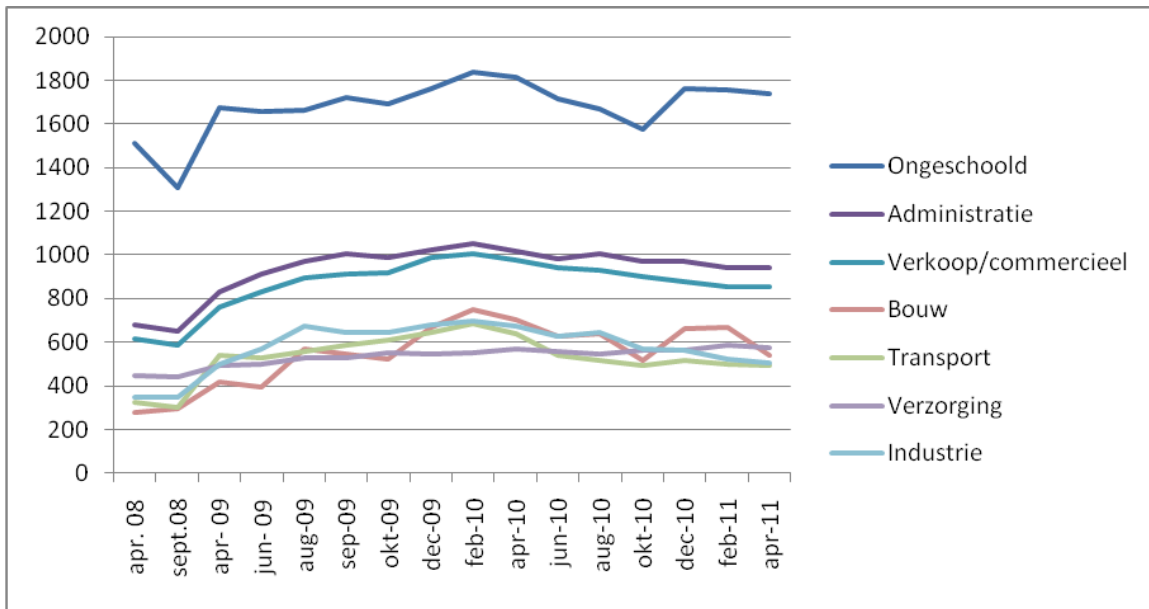
De categorie ongeschoold personeel maakt voor ruim een kwart deel uit van het totale werkzoekendenbestand uit (26%). Daarna volgen (wel op ruime afstand) de beroepsgroepen administratief personeel (13%) en verkoop/commercieel (12%).

Onder invloed van de aantrekkende regionale economie is in de afgelopen 12 maanden de werkloosheid in diverse beroepsgroepen met meer dan 20% gedaald. Het gaat hierbij om de beroepsgroepen metaal (-30%), werktuigbouw (-25%), electro (-24%), bouw b&u (-23%), bouw infra (-23%), transport (-23%) en procestechniek (-23%). Ook de beroepsgroep verkoop/commercieel (-16%) laat een iets grotere daling zien dan gemiddeld (-14%). In negatieve zin vallen de beroepsgroepen gedrag en maatschappij (+10%), agrarisch (+6%) en verzorging (+1%) op.

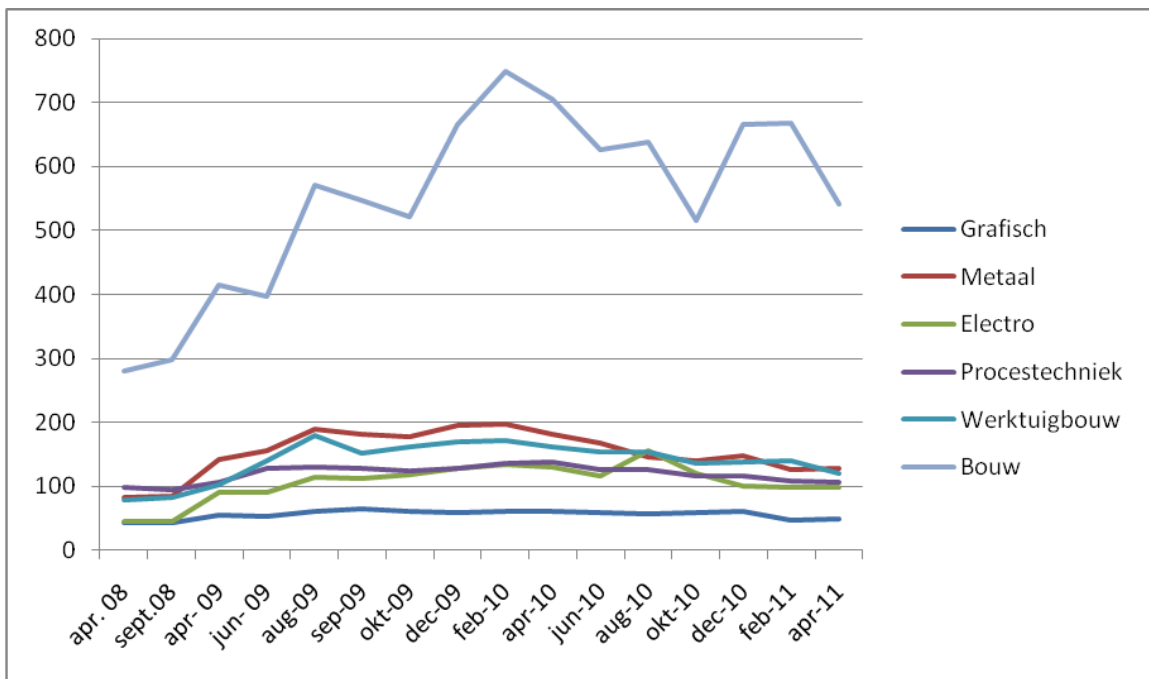
In de categorie ongeschoold, met afstand het grootst in omvang, daalde de werkloosheid licht (-4%).

Uit de volgende grafiek is de ontwikkeling van de werkloosheid in de meest voorkomende beroepsgroepen in beeld gebracht. De positieve tendens van de laatste maanden is ook hier duidelijk waarneembaar.

Figuur: ontwikkeling werkloosheid meest voorkomende beroepsgroepen



In onderstaande grafiek is de ontwikkeling binnen de industriële beroepsgroepen in beeld gebracht.



3 Resultaten Quick Scan 2011

In maart en april zijn alle bedrijven in de regio Achterhoek (ca. 2000) met 10 en meer werknemers in opdracht van het Platform Onderwijs Arbeidsmarkt door Rijnland Advies benaderd met vragen over:

- de ontwikkeling van de werkgelegenheid in de afgelopen 12 maanden;
- de verwachte werkgelegenheidsontwikkeling in de komende 12 maanden;
- de openstaande vacatures;
- de mate waarin vacatures moeilijk vervulbaar zijn;
- verwachte wervingsproblemen;
- de mogelijkheid van leerbanen en stageplaatsen;
- de scholingsbehoefte voor het zittende personeel;
- de verwachte uitstroom van oudere werknemers;
- het aandeel van buitenlandse arbeidskrachten;
- de mate waarin bedrijven gebruik willen maken van het Career Center voor hoger opgeleiden (en bereid zijn daarvoor te willen betalen);
- de informatiebehoefte op tal van thema's.

De netto respons bedroeg 43% (826 bedrijven). Voldoende voor een representatief beeld van de regionale arbeidsmarkt.

Hierna wordt ingegaan op de meest in het oog springende resultaten.

3.1 De ontwikkeling van de werkgelegenheid in de periode april 2010-april 2011

Het aantal arbeidsplaatsen nam met 481 toe (+ 1,4%). Tegenover een daling in de bedrijfstakken industrie (-1,1%), bouw (-1,3), horeca (-1,5%) en openbaar bestuur en onderwijs (-1,3) stond een flinke stijging van het aantal arbeidsplaatsen in de zorg (+6,7%).

Bedrijfstak	Mutatie	in %
Land-,tuin- en bosbouw	10	4,2
Industrie	-116	-1,1
Bouw	-39	-1,3
Groothandel	-6	-0,4
Detailhandel incl, autobranche	31	1,2
Transport en communicatie	-1	-0,1
Horeca	-5	-1,5
Zakelijke dienstverlening	44	1,5
Openbaar bestuur en onderwijs	-40	-1,3
Zorg & welzijn	580	6,7
Overig	23	5,7
Totaal	481	1,4

3.2. De verwachte ontwikkeling van de werkgelegenheid in de periode april 2011-april 2012

Bedrijfstak	Verwachting aantal arbeidsplaatsen in %				
	Meer	Minder	Gelijk	Weet niet	
Land-,tuin- en bosbouw	19	13	63	6	
Industrie	32	8	56	4	
Bouw	24	17	55	3	
Groothandel	36	2	55	7	
Detailhandel incl. autobranche	16	8	75	2	
Transport en communicatie	29	0	68	3	
Horeca	15	9	75	2	
Zakelijke dienstverlening	34	10	52	4	
Openbaar bestuur en onderwijs	12	46	38	5	
Zorg & welzijn	24	13	63	0	
Overig	14	23	64	0	
Totaal	24	13	60	3	
	2009	14	14	69	4

Van de bedrijven verwacht 24% een groei van het aantal arbeidsplaatsen, 13% een afname en 60% geen verandering. In 2009, ten tijde van de crisis, verwachtte 14% een stijging, 14% een daling en 69% geen verandering in het aantal arbeidsplaatsen. De verwachtingen zijn beduidend positiever. Dit geldt met name voor bedrijven in de industrie, groothandel, transport en communicatie en zakelijke dienstverlening. Uitgesproken somber zijn de verwachtingen in het openbaar bestuur het onderwijs en de categorie overig (m.n. culturele instellingen). Grotere bedrijven zijn positiever gestemd dan kleinere (tot 50 arbeidsplaatsen).

De verwachte ontwikkeling in aantallen arbeidsplaatsen:

Bedrijfstak	2011-2012	in %
Land-,tuin- en bosbouw	-1	-0,4
Industrie	157	1,5
Bouw	-2	-0,1
Groothandel	60	4,2
Detailhandel incl, autobranche	62	2,3
Transport en communicatie	23	1,7
Horeca	4	1,1
Zakelijke dienstverlening	31	1
Openbaar bestuur en onderwijs	-71	-2,4
Zorg & welzijn	235	2,7
Overig	5	1,3

Totaal	503	1,4
--------	-----	-----

De verwachte groei is het grootst in de zorg en industrie. Ook in de groot- en detailhandel, transport en zakelijke dienstverlening wordt een groei van het aantal arbeidsplaatsen verwacht. In de land-,tuin- en bosbouw (excl. boerenbedrijven), bouw en horeca blijft het aantal arbeidsplaatsen vrijwel gelijk. Binnen openbaar bestuur en onderwijs wordt een daling van het aantal arbeidsplaatsen verwacht van 2,4%.

3.3 Openstaande vacatures en vervulbaarheid

Bedrijfstak	Openstaande vacatures	% Moeilijk vervulbaar
Land-,tuin- en bosbouw	2	50
Industrie	140	60
Bouw	49	67
Groothandel	37	68
Detailhandel incl. autobranche	109	61
Transport en communicatie	21	31
Horeca	31	56
Zakelijke dienstverlening	92	51
Openbaar bestuur en onderwijs	26	18
Zorg & welzijn	319	36
Overig	11	40
Totaal	837	54

Het aantal openstaande vacatures is ten opzichte van de vorige meting (2009) meer dan verdubbeld. Met afstand de meeste vacatures kent de zorg, gevolgd door industrie en handel. Meer dan de helft van de vacatures (54%) is in de ogen van de werkgevers moeilijk vervulbaar. Ten opzichte van 2009 (48%) zijn de wervingsproblemen toegenomen.

In een aantal beroepsgroepen zijn de wervingsproblemen heel groot. Dit geldt met name bij ICT (100%), technisch personeel (77%) en horeca (67%). Voor de beroepsgroep ICT geldt dat het aantal vacatures beperkt is, maar dat dit zeker ook geldt voor het aanbod van geschikte werkzoekenden. In de techniek zit in absolute zin het grootste probleem. Er zijn veel vacatures en die zijn voor ruim driekwart lastig of niet te vervullen.

% Moeilijk vervulbaar	2007	2009	2011
Administratie	69	11	30
Bouw	88	33	44
Horeca	47	33	67

ICT		50	100
Logistiek	48	20	28
Management		46	50
Onderwijs	66	100	14
Productie	60	65	50
Schoonmaak		25	20
Technisch personeel	88	69	77
Technisch-ondersteunend personeel		73	66
Verkoop	60	67	52
Winkelpersoneel		71	100
Zorg	12	32	44
Totaal	53	48	54

N.b.: een aantal cijfers zijn cursief afgedrukt, in deze beroepsgroepen is het aantal vacatures gering van omvang (minder dan 6)

3.4 Overige resultaten

- het aandeel van flexibele arbeidscontracten bedraagt 20%, met uitschieters in de horeca (61%) en groothandel (39%). Lager dan gemiddeld scoren bouw, industrie, landbouw en openbaar bestuur/onderwijs. In de bouw is het aandeel flex met 9% het laagst;
- het aantal arbeidsplaatsen dat wordt ingevuld door werknemers uit andere EU-landen is in omvang beperkt (2%), waarbij Duitsland met 1,6% het leeuwendeel voor haar rekening neemt. Het aandeel van de Polen (0,2%) en mensen uit nieuwe EU-landen (0,1%) is klein;
- in de komende 2 jaar gaan 2,5% van de medewerkers met pensioen of VUT. In de bouw, zorg, overig (o.a. culturele instellingen) en openbaar bestuur/onderwijs ligt dit percentage op 3% of hoger;
- bij een kwart van de vacatures wordt een hbo-opleiding of hoger gevraagd. Openbaar bestuur en onderwijs ligt dit aandeel met 59% veruit het hoogst. De bedrijfstakken die het meest voorkomen in de regio Achterhoek (industrie, handel en zorg) scoren rond het gemiddelde, met dien verstande dat voor ruim de helft van de vacatures MBO niveau wordt gevraagd. In de zorg geldt dat voor 77% van de vacatures;
- in twee van de drie beroepsgroepen met de grootste wervingsproblemen (industrie en horeca) worden met name medewerkers op MBO niveau gevraagd. Bij de ICT gaat het met verhoudingsgewijs meer om hoger opgeleiden;
- 61% van de bedrijven verwacht personeelstekorten. Grotere bedrijven meer dan kleine. De tekorten worden met name verwacht in de beroepsgroep technisch personeel. Op afstand volgt productiepersoneel;
- 40% van de bedrijven heeft behoefte aan bijscholing van het huidige personeel;
- 71% van de bedrijven heeft mogelijkheden voor een leerbaan of stageplaats;
- 17% van de bedrijven verwacht dat de behoefte aan hoger opgeleiden gaat toenemen (technisch personeel, management, administratief personeel het meest vaak genoemd);
- 1,7% van de bedrijven zou op korte termijn gebruik willen maken de dienstverlening van het Career Center, 7,3% op langere termijn (> 1 jaar), 74,8% niet en 16,2% weet het niet en wil eerst meer informatie;

- 59% van de bedrijven is tevreden over de aansluiting onderwijs en beroepspraktijk, is 20% ontevreden en heeft 21% geen mening. In de zorg is het aandeel ontevreden werkgevers met 30% het hoogst.

Winterswijk, 14 juni 2011

Voor meer informatie: Henk Korten 0651495946.