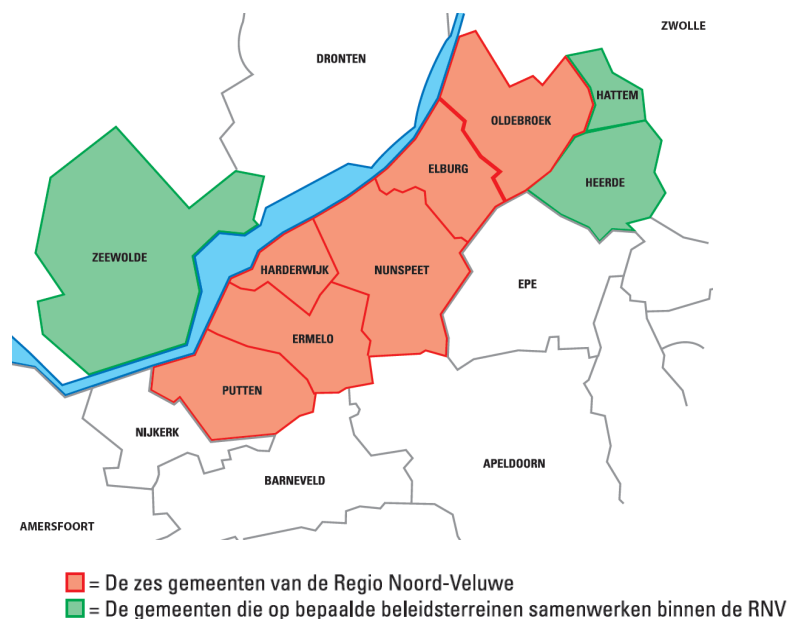


## Werkloosheid Noord-Veluwe 1<sup>e</sup> kwartaal 2011

Juli 2011  
Opsteller: Jan Rozenberg  
Contactpersoon: Gerrit Marskamp  
Regio Noord-Veluwe, t:0341-474 436

**Regio Noord-Veluwe wil in het kader van arbeidsmarktbeleid, de werkloosheid monitoren. In deze rapportage wordt de werkloosheid van de zes regiogemeenten (Elburg, Ermelo, Harderwijk, Nunspeet, Oldebroek en Putten), Hattem, Heerde en Zeewolde<sup>1</sup> in kaart gebracht voor het 1<sup>e</sup> kwartaal van 2011.**



*Deze kwartaalrapportage laat zien dat de werkloosheid in de RNVplus (nog steeds) aanmerkelijk lager ligt dan landelijk. In de RNVplus zijn ten opzichte van Nederland relatief meer NWW in de leeftijdsklasse tot 27 jaar en minder in de leeftijdsklasse 27 tot 45 jaar. De RNVplus heeft een groter aandeel NWW die 3 tot 12 maanden niet werkend zijn. De langdurige werkloosheid (12 maanden of langer niet werkend) is in de RVplus juist beperkter. De RNVplus heeft minder NWW met alleen een basisopleiding en het aandeel met een mbo/havo/vwo opleiding ligt wat hoger dan landelijk. Iets minder dan de helft van het aantal NWW in de RNVplus heeft overigens geen startkwalificatie<sup>2</sup> en dat is nagenoeg hetzelfde als landelijk.*

*Het beeld in de afzonderlijke gemeenten is heel divers. De gemeenten Elburg, Ermelo en Putten laten in het 1<sup>e</sup> kwartaal van 2011 een toename zien van het aantal NWW ten opzichte van het vorige kwartaal. In de gemeenten Harderwijk, Hattem, Nunspeet, Oldebroek en Zeewolde blijft het aantal NWW min of meer gelijk. En in de gemeente Heerde zien we een afname. Het aantal NWW ten opzichte van de beroepsbevolking is in Harderwijk, Hattem en Zeewolde boven het regionale gemiddelde. De gemeente Heerde kent de laagste werkloosheid.*

*In de gemeenten Elburg, Ermelo, Hattem, Heerde, Nunspeet en Putten is het aandeel mannen in de NWW hoger dan gemiddeld in de regio. In de gemeenten Harderwijk en Putten is het aandeel jongeren in de NWW (<27 jaar) relatief hoog. De langdurige werkloosheid (12 maanden of langer niet werkend) is relatief hoog in Hattem, Nunspeet en Oldebroek. In de gemeenten Harderwijk, Nunspeet en Oldebroek zijn meer NWW zonder startkwalificatie dan het regionale gemiddelde.*

### De opbouw van de rapportage

Als indicator voor de werkloosheid is hier uitgegaan van het aantal niet-werkende werkzoekenden (NWW). Dat zijn werkzoekenden van 15 tot 65 jaar zonder werk of minder dan 12 uur per week werkzaam. De gegevens over de NWW worden maandelijks afgeleid uit de administratie van UWV WERKbedrijf. De opbouw van deze rapportage is als volgt. Als eerste worden de ontwikkelingen in de totale regio RNVplus vergeleken met die in Nederland, en wel vanaf ultimo 1<sup>e</sup> kwartaal 2009<sup>3</sup>. Daarna komt de situatie in de afzonderlijke gemeenten binnen de RNVplus aan de orde.

<sup>1</sup> Deze gemeenten samen worden in deze rapportage de RNVplus-gemeenten genoemd.

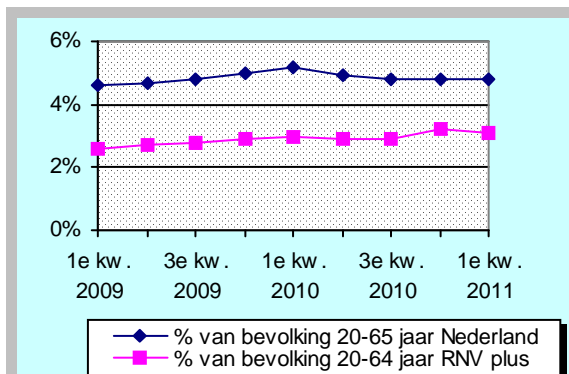
<sup>2</sup> Geen startkwalificatie is hier gelijk aan basisonderwijs en vmbo. Mbo-niveau 1 is niet te onderscheiden van de andere mbo-niveaus en dus niet meegenomen.

<sup>3</sup> Hiervoor zijn steeds de cijfers van de laatste maand van het kwartaal gebruikt  
8-8-2011

## De RNVplus vergeleken met Nederland

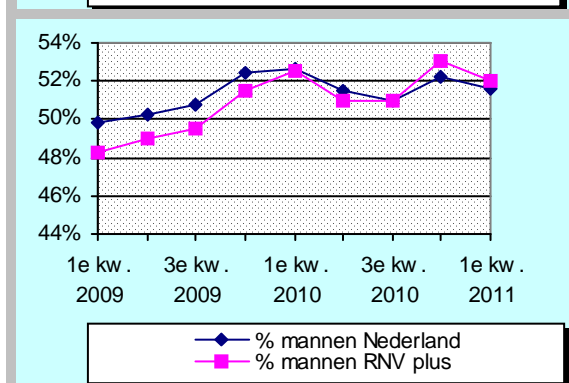
### Omvang werkloosheid

In deze figuur zijn de aantallen NWW afgezet tegen het aantal personen tussen 20 en 65 jaar<sup>4</sup>. De RNVplus kent duidelijk minder werkloosheid dan Nederland. Vanaf het 1<sup>e</sup> kwartaal 2010 wordt het verschil overigens wel wat kleiner.

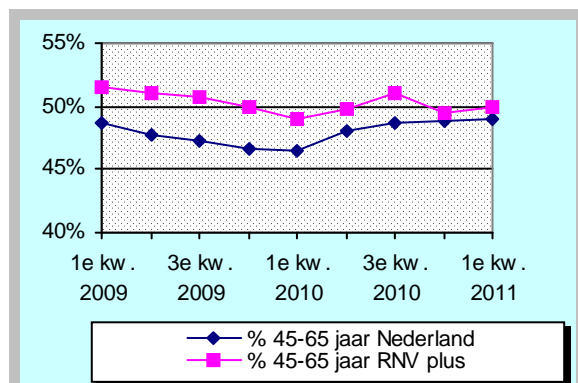
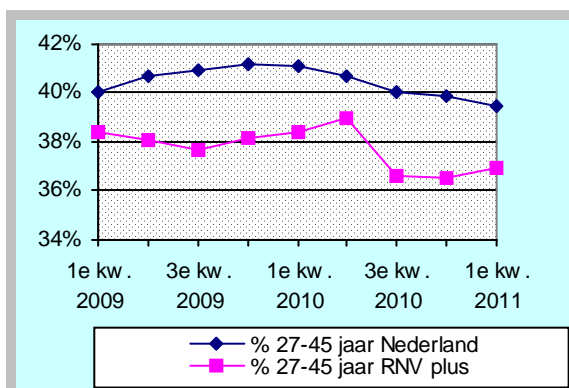
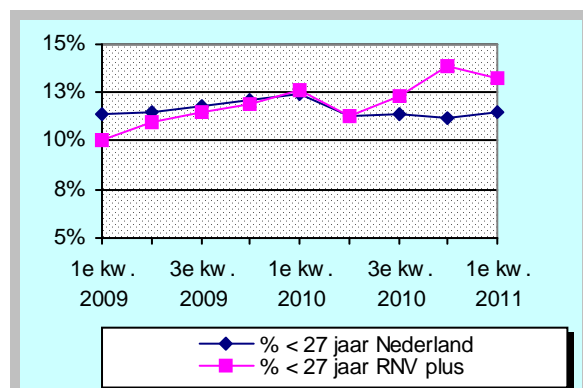


### Geslacht

Naar geslacht bekeken zien we dat in Nederland in het 1<sup>e</sup> kwartaal van 2009 mannen de helft uitmaken van de NWW. Dat aandeel neemt toe tot net boven de helft (52 %) in het 1<sup>e</sup> kwartaal van 2011. In de regio RNVplus is het aandeel mannen in de NWW in eerste instantie wat kleiner is dan in Nederland, maar vanaf het 1<sup>e</sup> kwartaal 2010 is er nauwelijks meer sprake van een verschil.



### Leeftijd

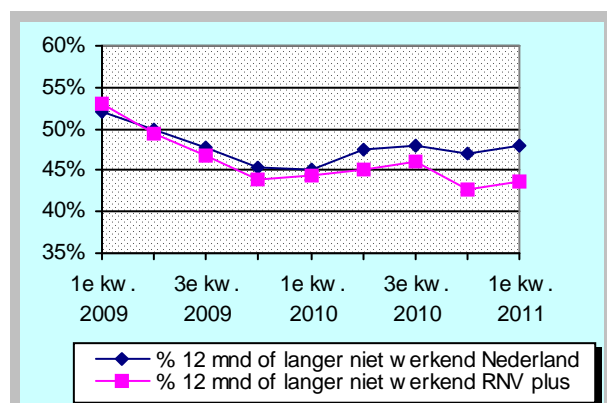
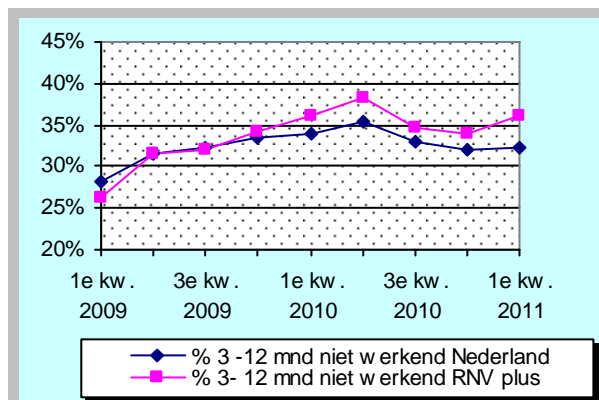
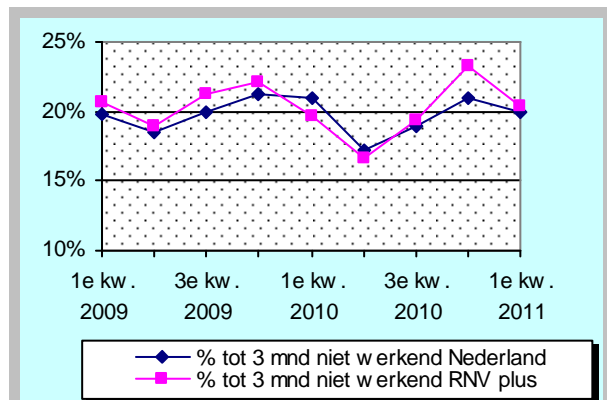


Het aandeel jongeren (<27 jaar) in de NWW in RNVplus is vanaf het 2<sup>e</sup> kwartaal 2010 boven het Nederlandse niveau uitgestegen. De leeftijdsgroep 27-45 jaar is bij de NWW-ers in de RNVplus minder sterk vertegenwoordigd dan in Nederland. Opvallend is de afname van deze groep vanaf het 2<sup>e</sup> kwartaal 2010. De RNVplus kent wat meer NWW-ers in de leeftijdsgroep 45-65 jaar. Dit aandeel vertoont een dalende trend vanaf het 1<sup>e</sup> kwartaal van 2009. Vanaf het 1<sup>e</sup> kwartaal van 2010 is sprake van een toename. Dit geldt ook voor Nederland, maar daar zien we vanaf het 3<sup>e</sup> kwartaal van 2010 nog een lichte toename, terwijl het aandeel 45-65 jaar in de RNV plus wat afneemt. Op dit moment is het verschil met Nederland erg klein.

terwijl het aandeel 45-65 jaar in de RNV plus wat afneemt. Op dit moment is het verschil met Nederland erg klein.

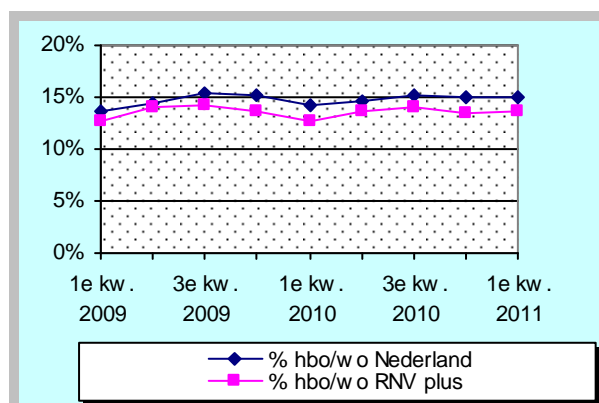
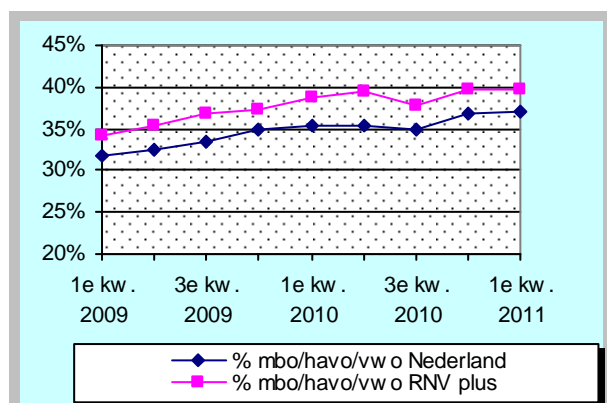
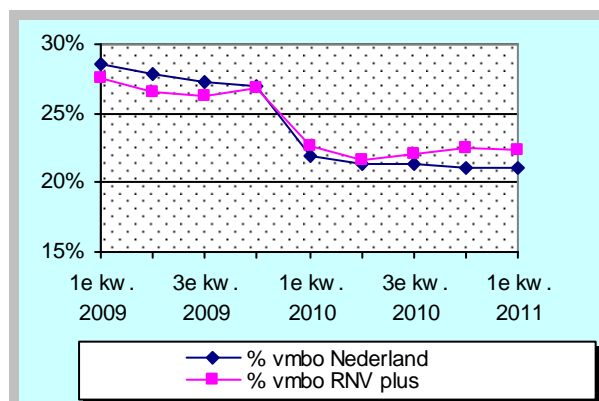
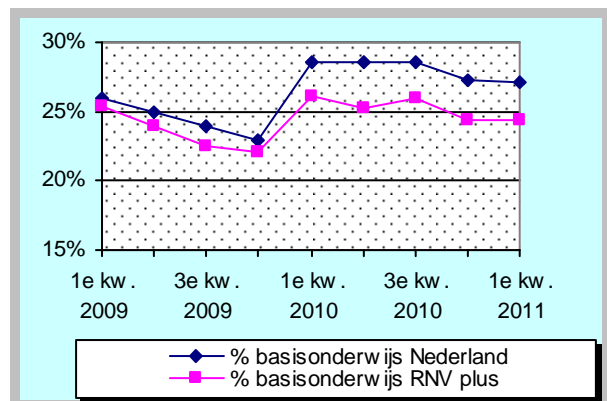
<sup>4</sup> Dit is een wat andere benadering dan in het tweede deel, waar het specifiek over de beroepsbevolking gaat  
8-8-2011

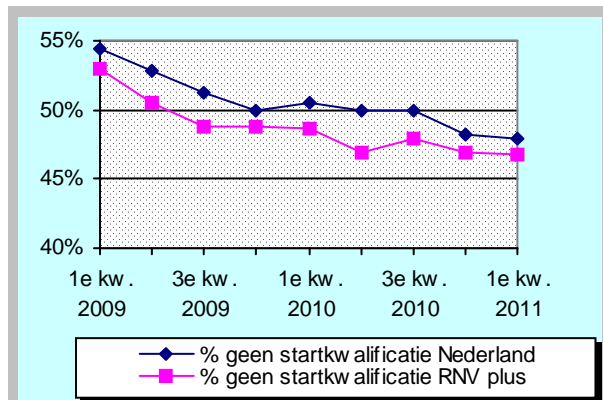
### Duur niet-werkend



Naar duur van de werkloosheid bekeken zien we geen grote verschillen tussen Nederland en de RNVplus. In de regio RNVplus is het aandeel NWW-ers dat 3 tot 12 maanden zonder werk zit wat groter dan in Nederland. Aan de andere kant kent de RNVplus een minder groot aandeel langdurige werkloosheid (12 maanden of meer niet werkend). Overigens geldt voor zowel Nederland als de RNVplus dat vanaf het 1<sup>e</sup> kwartaal 2009 het aandeel 3 tot 12 maanden niet werkend is toegenomen en de langdurige werkloosheid (12 maanden of langer niet werkend) is afgenomen.

### Opleidingsniveau





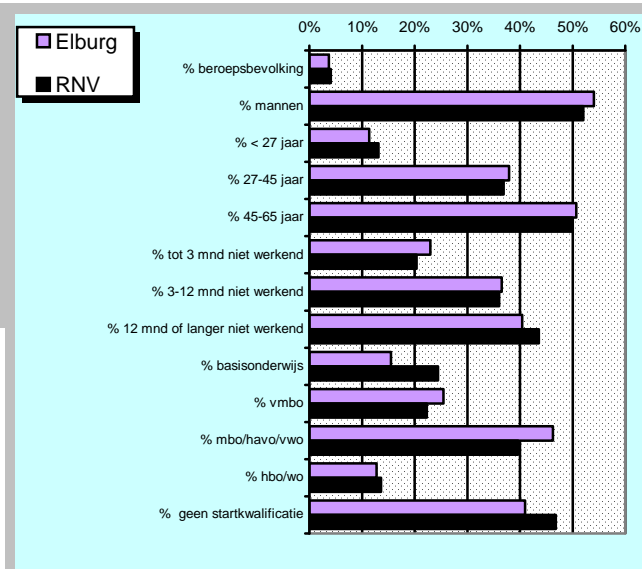
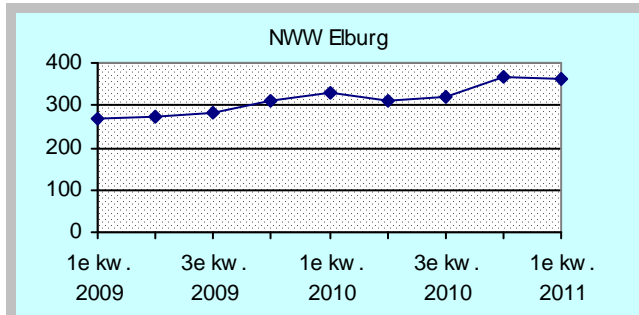
Over de diverse opleidingscategorieën bekeken is de ontwikkeling in de RNVplus vanaf het 1<sup>e</sup> kwartaal nagenoeg gelijk aan het landelijke beeld. Het aandeel NWW met alleen een basisopleiding laat in Nederland vanaf het 4<sup>e</sup> kwartaal van 2009 een opmerkelijke toename zien. In de RNVplus valt die toename ook waar te nemen, maar is minder uitgesproken. De RNVplus kent nu dan ook een kleiner aandeel NWW-ers met alleen een basisopleiding dan in Nederland het geval is. Verder is opvallend de sterke daling –eveneens in het 4<sup>e</sup> kwartaal van 2009- van het aandeel NWW met een vmbo-opleiding. Ook hier zien we dezelfde ontwikkeling in de RNVplus. Het aandeel

mbo/havo/vwo is vanaf het 1<sup>e</sup> kwartaal 2009 toegenomen. De RNV plus volgt ook die ontwikkeling precies, maar dan wel vanaf een wat hoger beginniveau. Het aandeel NWW-ers zonder startkwalificatie (basisopleiding + vmbo) is landelijk vanaf het 1<sup>e</sup> kwartaal 2009 aan het dalen. De RNVplus blijft daarbij nog iets onder het Nederlandse niveau.

## De situatie in de afzonderlijke gemeenten van de RNV plus

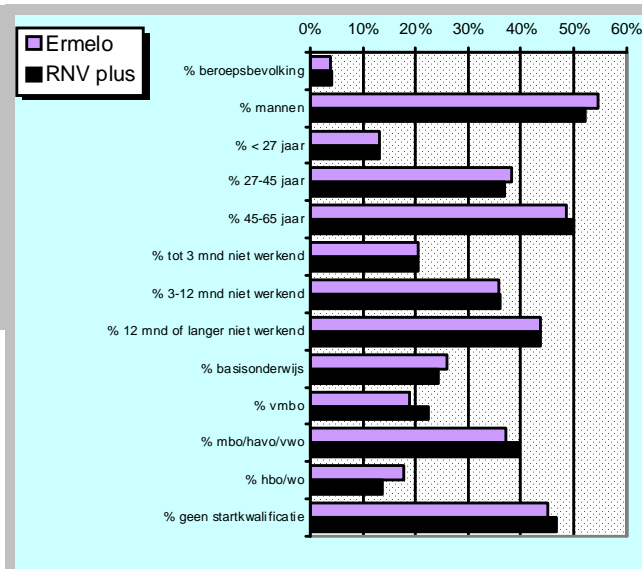
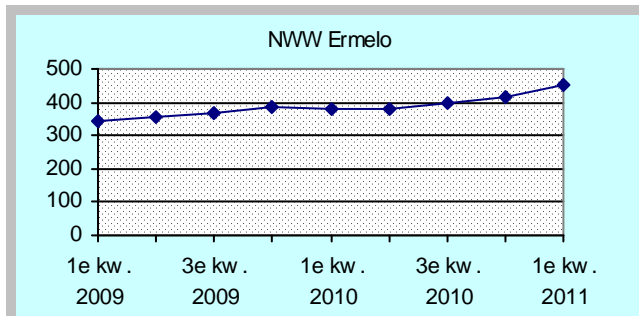
Per gemeente is de getalsmatige ontwikkeling vanaf het 1<sup>e</sup> kwartaal 2009 in beeld gebracht en worden de cijfers voor het 1<sup>e</sup> kwartaal 2011 vergeleken met dezelfde cijfers voor RNVplus als geheel.

### Elburg



Het aantal NWW-ers in Elburg is tot en met het 1<sup>e</sup> kwartaal van 2010 gestaag toegenomen. Medio 2010 was er sprake van een lichte teruggang en daarna weer van een toename, in het 4<sup>e</sup> kwartaal van 2010. De cijfers voor het 1<sup>e</sup> kwartaal 2011 laten een stabilisatie zien. Het aantal NWW als percentage van de beroepsbevolking<sup>5</sup> blijft in Elburg met 3,7 % nog onder het regionale cijfer (4,1 %)<sup>6</sup>. Elburg heeft wat meer werkloze mannen en minder NWW tot 27 jaar dan het regionale beeld. Verder is in Elburg de langdurige werkloosheid (>12 maanden niet werkend) wat lager. De meest opvallende verschillen tussen Elburg en de RNVplus zitten bij het opleidingsniveau. Elburg kent duidelijk minder NWW met alleen een basisopleiding. Voor vmbo en met name voor mbo/havo/vwo geldt het omgekeerde. Het aandeel NWW zonder startkwalificatie is dan ook duidelijk lager dan in de regio.

### Ermelo

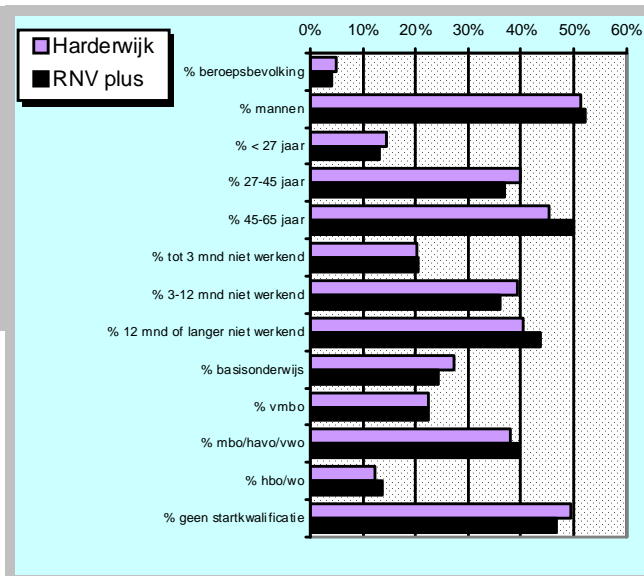
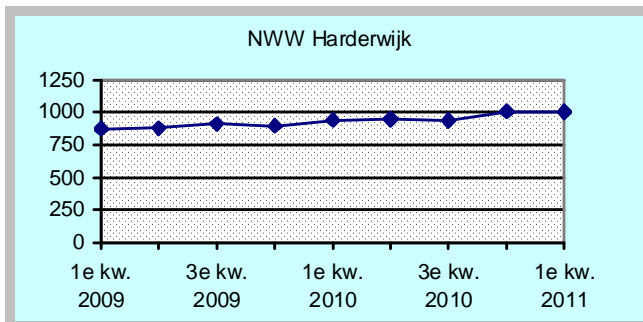


In de gemeente Ermelo is sprake van een toename van het aantal NWW in de loop van het jaar 2009. In de eerste helft van 2010 blijft het aantal min of meer gelijk en daarna is er weer sprake van een toename. De cijfers voor het 1<sup>e</sup> kwartaal 2011 geven aan dat die toename doorzet. Het aantal NWW als percentage van de beroepsbevolking ligt met 3,9 % nog net onder het regionale gemiddelde. Ermelo heeft wat meer werkloze mannen en wat meer NWW in de leeftijd 27-45 jaar. De verdeling naar duur van de werkloosheid is gelijk aan de regionale verdeling. Ermelo heeft relatief meer NWW met alleen een basisopleiding en duidelijk minder NWW met een VMBO opleiding. Het aandeel NWW zonder startkwalificatie is daarmee nog net iets lager dan in de regio. Opvallend is verder het relatief hoge aandeel NWW met een hbo/wo opleiding.

<sup>5</sup> De beroepsbevolking omvat iedereen van 15 tot 65 jaar die 12 uur of meer per week werkt (werkzame beroepsbevolking) en iedereen die wil en kan werken en actief op zoek is naar werk voor 12 uur of meer per week (werkloze beroepsbevolking).

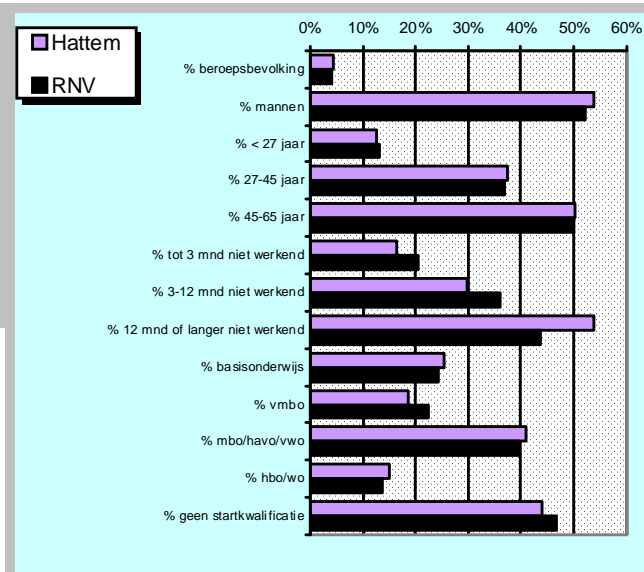
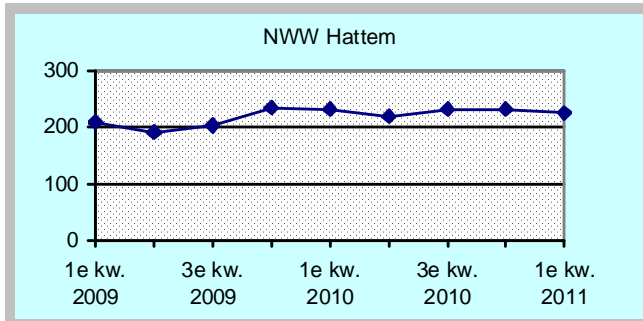
<sup>6</sup> Het regionale gemiddelde is bepaald door een gewogen gemiddelde te nemen van de % NWW per gemeente, zoals vastgesteld door UWV WERKbedrijf. Als weegfactor is het aantal inwoners in de leeftijd van 20 tot 65 jaar gebruikt.

### Harderwijk



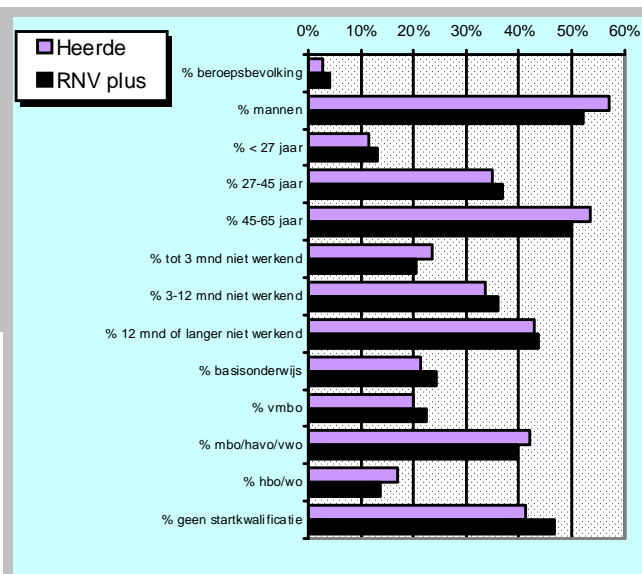
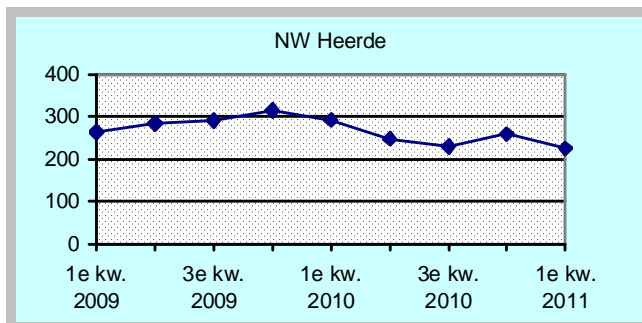
In Harderwijk zien we een min of meer continue toename van het aantal NWW tot eind 2010. In het 1<sup>e</sup> kwartaal van 2011 is die toename gestopt. Het aantal NWW als percentage van de beroepsbevolking is met 5 % het hoogste binnen de regio RNVplus. In Harderwijk is het percentage mannen in de NWW wat lager dan in de regio. Naar leeftijd bekeken kent Harderwijk een groter aandeel <27 jaar en 27 tot 45 jaar. Het aandeel NWW in de leeftijdsgroep 45 tot 65 jaar is duidelijk lager dan in de regio. De langdurige werkloosheid (>12 maanden niet-werkend) is beperkter dan in de regio; Harderwijk heeft juist meer NWW die 3 tot 12 maanden niet-werkend zijn. Naar opleidingsniveau bekeken zit het grootste verschil met de regio in het hogere aandeel NWW met alleen basisonderwijs. Het aandeel NWW zonder startkwalificatie is dan ook hoger dan in de regio.

### Hattem



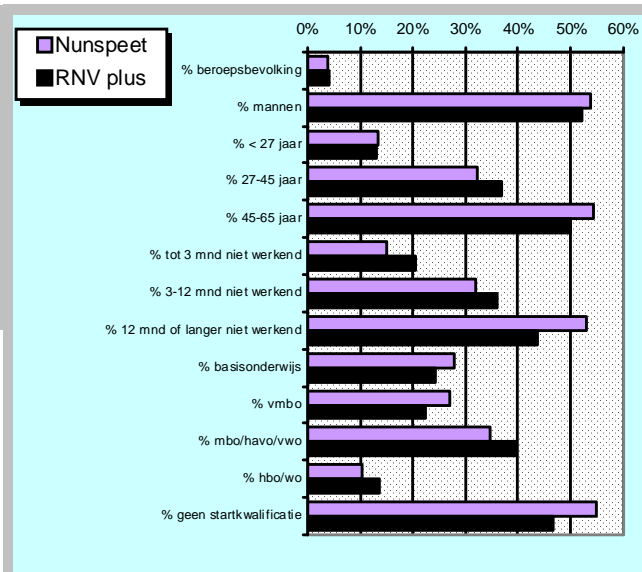
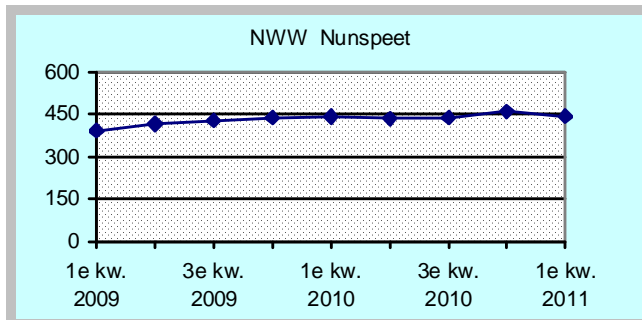
Hattem vertoont, na een lichte toename vanaf het 3<sup>e</sup> kwartaal 2009, een vrij constant beeld van een aantal NWW net boven de 200. De cijfers voor de afgelopen twee kwartalen geven een licht dalende tendens aan. Het aantal NWW als percentage van de beroepsbevolking ligt met 4,5 % overigens nog wel boven het regionale gemiddelde. Hattem kent een groter aandeel mannen binnen de NWW. Naar leeftijd bekeken volgt Hattem nagenoeg het regionale patroon. Naar duur van de werkloosheid zijn er wel grote verschillen. In Hattem is sprake van veel langdurige werkloosheid (>12 maanden). Naar opleidingsniveau bekeken is vooral het relatief lage aandeel NWW met een vmbo opleiding en het hoge aandeel met een hbo/wo opleiding opvallend. Hattem kent ten opzichte van de regio wat minder NWW zonder startkwalificatie.

## Heerde



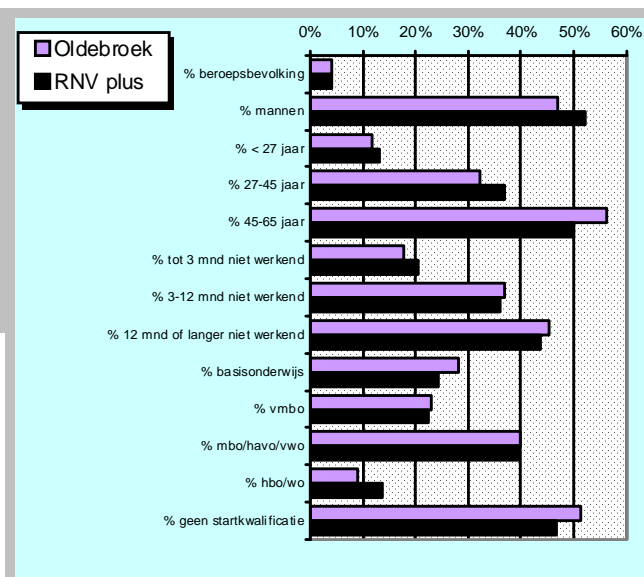
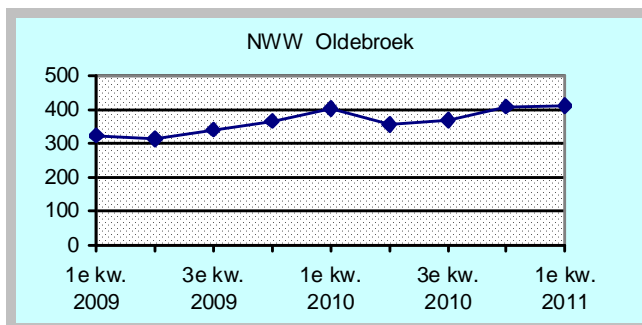
In de gemeente Heerde is het aantal NWW al vanaf het 4<sup>e</sup> kwartaal 2009 aan het dalen. In het 4<sup>e</sup> kwartaal 2010 was er sprake van een lichte toename, maar de cijfers voor het 1<sup>e</sup> kwartaal 2011 lijken aan te geven dat de dalende lijn weer wordt voortgezet. Het aantal NWW als percentage van de beroepsbevolking komt uit op 2,8 %. Dat is veruit het laagste binnen de RNVplus. Heerde heeft relatief veel mannen als NWW. De leeftijdsklasse tot 27 jaar is wat beperkter dan in de regio. Dit geldt ook voor de leeftijdsgroep 27 tot 45 jaar. In Heerde behoort een groter deel van de NWW tot de leeftijdsklasse van 45 jaar of ouder. Naar duur van de werkloosheid bekeken is er vooral een verschil in het aandeel tot 3 maanden niet-werkend. Dat ligt in Heerde duidelijk hoger. In Heerde zijn minder NWW met alleen basisonderwijs of vmbo. Het aandeel NWW zonder startkwalificatie is dan ook duidelijk lager dan in de regio. Heerde kent daarentegen relatief veel NWW met een mbo/havo/vwo of een hbo/wo opleiding.

## Nunspeet



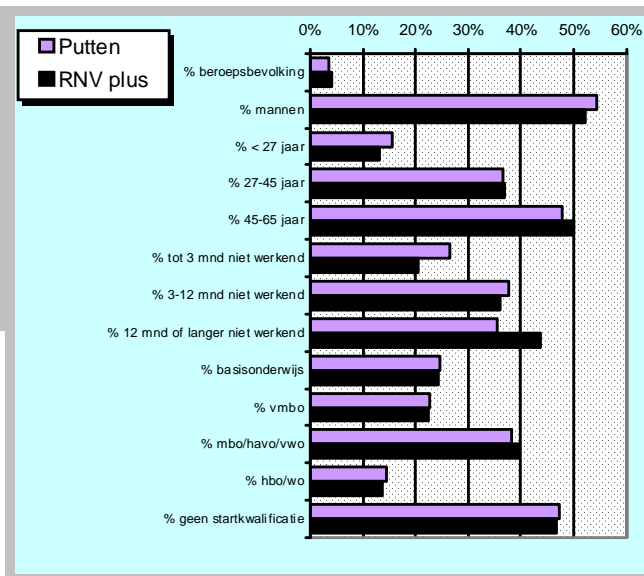
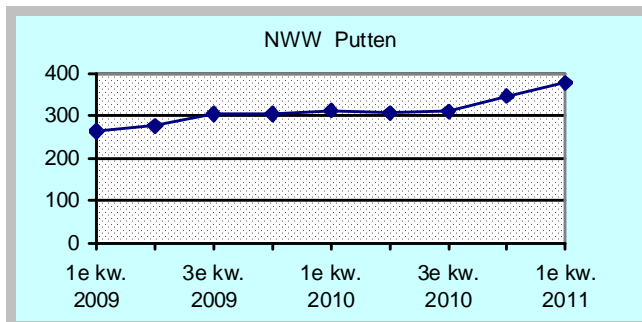
In Nunspeet is het aantal NWW de laatste tijd min of meer onveranderd gebleven. Het 1<sup>e</sup> kwartaal van 2011 laat een heel lichte daling zien. Het aantal NWW als percentage van de beroepsbevolking komt uit op 3,9 %, nog net onder het regionale niveau. Nunspeet heeft wat meer mannen binnen de NWW dan regionaal. Naar leeftijd bekeken is vooral het geringere aandeel 27 tot 45 jaar en het hogere aandeel vanaf 45 jaar opvallend. Nunspeet kent een hoog aandeel langdurige werkloosheid (>12 maanden). Naar opleidingsniveau bekeken zien we dat Nunspeet relatief veel NWW met alleen basisonderwijs of vmbo heeft. Het aandeel NWW zonder startkwalificatie is in Nunspeet het hoogst van alle gemeenten binnen de RNVplus.

### Oldebroek



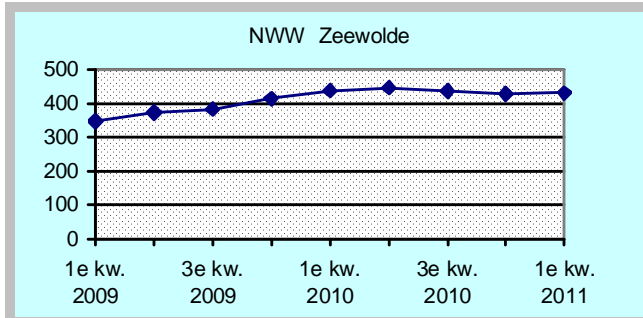
In de gemeente Oldebroek was in 2009 sprake van een duidelijke toename van het aantal NWW. De cijfers voor het 4<sup>e</sup> kwartaal 2010 en het 1<sup>e</sup> kwartaal 2011 laten zien dat het aantal NWW in Oldebroek zich stabiliseert rond de 400. Het aantal NWW als percentage van de beroepsbevolking komt uit op 4,0 %, nagenoeg gelijk aan het regionale beeld. Oldebroek kent relatief weinig mannen binnen de NWW. Naar leeftijd bekeken is het relatief hoge aandeel 45 tot 65 jaar het meest opvallend. Het aandeel tot 27 jaar is net iets lager dan in de regio. In Oldebroek zijn de NWW over het algemeen wat langer niet-werkend dan in de regio. Het aandeel NWW met alleen een basisopleiding ligt hoger dan in de regio. Verder zien we dat er in Oldebroek relatief weinig NWW zijn met een hbo/wo opleiding. Het aandeel NWW zonder startkwalificatie is hoger dan in de regio.

### Putten

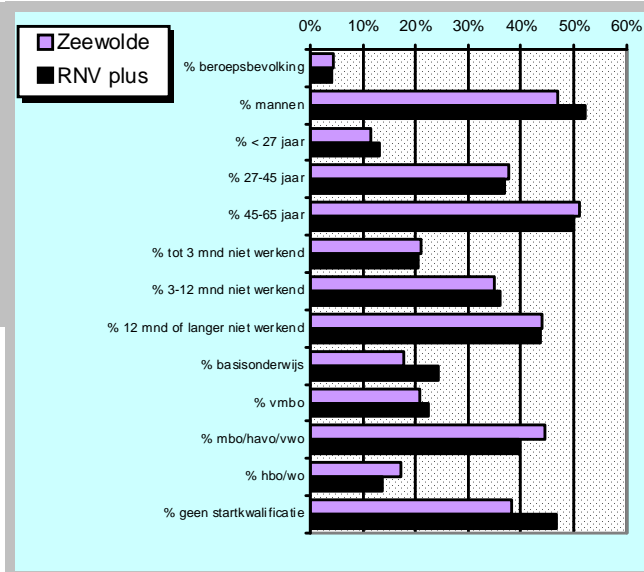


In Putten is vanaf het 3<sup>e</sup> kwartaal 2009 tot het 3<sup>e</sup> kwartaal 2010 het aantal NWW min of meer constant gebleven. Daarna is er sprake van een toename en die heeft zich voortgezet in het 1<sup>e</sup> kwartaal 2011. Het aantal NWW als percentage van de beroepsbevolking komt uit op 3,7 %, iets lager dan in de RNVplus als geheel. Putten heeft iets meer mannen binnen de NWW. Het aandeel tot 27 jaar ligt wat hoger en het aandeel in de leeftijdsgroep 45 tot 65 jaar juist lager dan in de regio. Putten kent wat meer kortdurende werkloosheid (<3 maanden) en minder langdurige werkloosheid (12 of meer maanden). Naar opleidingsniveau bekeken zit Putten heel dicht tegen de regionale verdeling aan.

**Zeewolde**



In Zeewolde is het aantal NWW tot midden 2010 toegenomen en is vervolgens wat gaan dalen. De cijfers voor het 1<sup>e</sup> kwartaal 2011 laten zien dat die daling momenteel niet doorzet. Het aantal NWW als percentage van de beroepsbevolking komt uit op 4,4 %, hoger dan in de RNVplus als geheel. In Zeewolde is het aandeel mannen binnen de NWW lager dan in de regio. Zeewolde kent wat minder NWW tot <27 jaar. Als het gaat om de duur van de werkloosheid wijkt Zeewolde niet echt af van het regionale beeld. De NWW in Zeewolde zijn relatief hoger opgeleid dan in de RNVplus. Het aandeel zonder startkwalificatie is dan ook laag; het laagste van alle gemeenten binnen de RNVplus.



**Bijlage: maandcijfers 1<sup>e</sup> kwartaal 2011 per gemeente**

	Elburg	Ermelo	Harder- wijk	Hattem	Heerde	Nun- speet	Olde- broek	Putten	Zee- wolde	RNV plus
<b>aantal</b>										
januari	368	438	1011	231	268	455	455	353	432	4011
februari	362	448	1004	232	249	460	449	367	435	4006
maart	361	449	1007	225	226	444	410	379	430	3931
<b>mannen</b>										
januari	206	242	526	127	163	257	262	188	204	2175
februari	203	247	515	127	148	258	248	192	208	2146
maart	195	245	516	121	129	239	193	206	202	2046
<b>vrouwen</b>										
januari	162	196	485	104	105	198	193	165	228	1836
februari	159	201	489	105	101	202	201	175	227	1860
maart	166	204	491	104	97	205	217	173	228	1885
<b>leeftijd &lt; 27 jaar</b>										
januari	50	58	149	28	33	58	66	47	59	548
februari	46	58	140	28	26	58	52	55	55	518
maart	41	59	147	28	26	60	48	59	49	517
<b>leeftijd 27-45 jaar</b>										
januari	145	163	402	81	98	151	148	124	162	1474
februari	139	176	409	86	96	157	149	130	159	1501
maart	137	172	403	84	79	143	132	139	162	1451
<b>leeftijd 45-65 jaar</b>										
januari	173	217	460	122	137	246	241	182	211	1989
februari	177	214	455	118	127	245	248	182	221	1987
maart	183	218	457	113	121	241	230	181	219	1963
<b>tot 3 maanden niet werkend</b>										
januari	108	98	226	49	87	92	151	92	100	1003
februari	88	104	194	45	73	82	129	99	94	908
maart	83	92	204	37	53	67	73	101	91	801
<b>3-12 maanden niet werkend</b>										
januari	112	160	396	56	78	124	122	117	145	1310
februari	128	152	401	58	78	143	138	125	150	1373
maart	132	161	395	67	76	142	151	143	150	1417
<b>12 mnd of langer niet werkend</b>										
januari	148	180	389	126	103	239	182	144	187	1698
februari	146	192	409	129	98	235	182	143	191	1725
maart	146	196	408	121	97	235	186	135	189	1713
<b>basisonderwijs</b>										
januari	60	109	271	59	52	131	122	89	72	965
februari	57	117	279	59	53	129	120	88	75	977
maart	56	117	274	57	48	124	116	93	76	961
<b>vmbo</b>										
januari	102	78	217	50	60	125	124	85	87	928
februari	97	81	220	47	52	123	116	90	88	914
maart	92	85	225	42	45	120	94	86	89	878
<b>mbo/havo/vwo</b>										
januari	163	177	399	87	116	155	167	132	193	1589
februari	166	173	392	89	106	157	173	139	195	1590
maart	167	167	383	92	95	154	163	145	191	1557
<b>hbo/wo</b>										
januari	43	74	124	35	40	44	42	47	80	529
februari	42	77	113	37	38	51	40	50	77	525
maart	46	80	125	34	38	46	37	55	74	535
<b>geen startkwalificatie</b>										
januari	162	187	488	109	112	256	246	174	159	1893
februari	154	198	499	106	105	252	236	178	163	1891
maart	148	202	499	99	93	244	210	179	165	1839