

februari 2012

# Basiscijfers Jeugd

van de jeugdwerkloosheid, stageplaatsen- en leerbanenmarkt regio Stedendriehoek



Een gezamenlijke uitgave van:

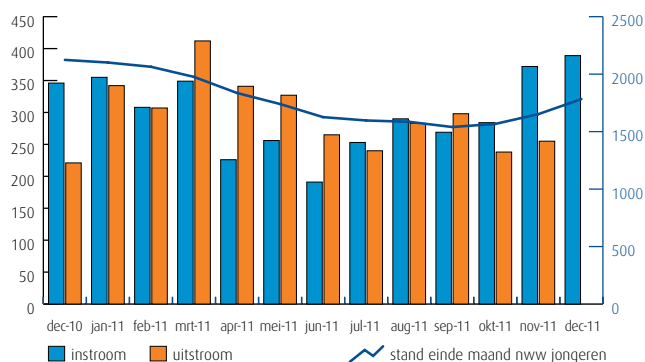


beroepsonderwijs  bedrijfsleven

**Met de Basiscijfers Jeugd geven UWV WERKbedrijf en Samenwerking Beroepsonderwijs en Bedrijfsleven (SBB) een beeld van de actuele ontwikkelingen rond jeugdwerkloosheid en het aanbod van leerplaatsen. De Basiscijfers Jeugd verschijnt om de vier maanden en volgt daarmee de tertale verantwoordingsperiode van het Ministerie van Sociale Zaken en Werkgelegenheid.**

Meer informatie is te vinden op [www.s-bb.nl](http://www.s-bb.nl) en [www.werk.nl/](http://www.werk.nl/) arbeidsmarktinformatie.

**Instroom, uitstroom en stand niet-werkende werkzoekende jongeren (bron: UWV WERKbedrijf)**



## Iedere jongere verdient een baan

In 2009 startte de overheid het Actieplan Jeugdwerkloosheid. Het doel: ondanks de recessie de kansen van jongeren op de arbeidsmarkt vergroten. Jongeren hebben meer kans op werk als hun opleiding aansluit op de beroepspraktijk. Dat geldt zeker als het economische tij tegen zit. Werkgevers willen nieuw personeel graag direct inzetten: alleen dat levert optimaal rendement op. Voldoende stageplaatsen en leerbanen zijn daarbij onmisbaar.

De Stichting Samenwerking Beroepsonderwijs Bedrijfsleven (SBB, voorheen Colo) en UWV WERKbedrijf hebben als onderdeel van dit Actieplan Jeugdwerkloosheid hun krachten en informatie gebundeld. Zo ontstonden de Basiscijfers Jeugd. De publicaties gaven ieder tertaal per arbeidsmarktregio (30 in totaal) een betrouwbaar beeld van het aanbod aan stageplaatsen, leerbanen en de ontwikkelingen rondom de jeugdwerkloosheid. Met die gegevens hadden gemeenten, onderwijsinstellingen, kenniscentra, decanen, studiebegeleiders en de jongerenloketten snel de knelpunten in het vizier en konden zij gericht maatregelen nemen.

Deze nieuwe editie van de 'Basiscijfers Jeugd' biedt een overzicht van een aantal ontwikkelingen over de periode van het Actieplan Jeugdwerkloosheid (juni 2009

t/m december 2011). U treft ook de gebruikelijke actuele ontwikkelingen rond de jeugdwerkloosheid en het aanbod van stageplaatsen en leerbanen op landelijk en regionaal niveau aan in deze publicatie. Deze informatie helpt u gericht de knelpunten aan te pakken.

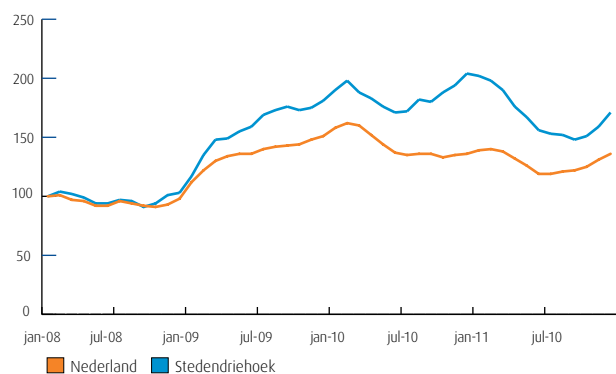
**André Timmermans, directeur UWV WERKbedrijf:** "UWV WERKbedrijf brengt de kansen maar ook de bedreigingen op de arbeidsmarkt in beeld. Gecombineerd met de expertise van SBB bieden we scholen actuele informatie. Hiermee zijn zij steeds beter in staat om hun opleidingsaanbod beter aan te sluiten op de arbeidsmarkt. Je ziet dat onderwijsinstellingen hier steeds meer aandacht voor hebben. Een goede zaak. Het allermooiste is dat dit ook wordt doorgetrokken richting vmbo-scholen. Het is belangrijk dat wanneer leerlingen een profielkeuze moeten maken er ook gewen wordt op de kansen op werk wanneer ze klaar zijn met school."

**Ben Rijgersberg, directeur SBB:** "De Basiscijfers Jeugd zijn een geaccepteerd instrument met regionale stuurinformatie die partijen in de regio volop benutten. Het is winst dat onderwijs en bedrijfsleven in de regio, samen met UWV WERKbedrijf en gemeenten, met dezelfde informatie werken. Zo kunnen zij in samenspraak

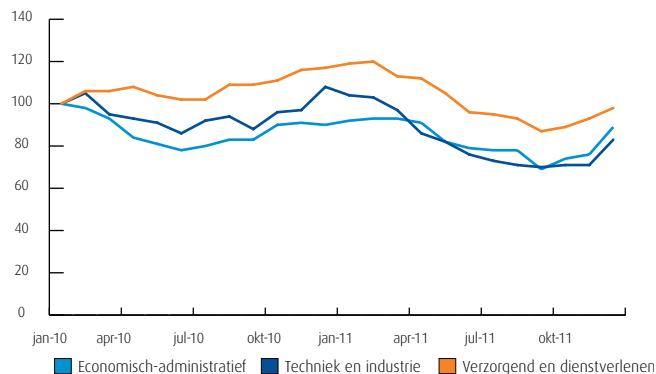
gericht maatregelen nemen. Op landelijk niveau benutten onderwijs en bedrijfsleven de gegevens uit de Basiscijfers Jeugd om te anticiperen op de opkomende jeugdwerkloosheid!"

SBB en UWV WERKbedrijf vinden het ook na afloop van het Actieplan Jeugdwerkloosheid belangrijk om vraag en aanbod in de regio transparant te houden. Dat voorkomt mismatches tussen jongeren en bedrijven. Daarom hebben deze twee organisaties een convenant afgesloten om de samenwerking rondom arbeidsmarktinformatie te borgen en verder uit te bouwen. We blijven dan ook de Basiscijfers Jeugd gezamenlijk aanbieden.

## Niet-werkende werkzoekende jongeren januari 2008-heden (bron: UWV WERKbedrijf)



## Niet-werkende werkzoekende jongeren naar beroepsgroep (bron: UWV WERKbedrijf)



### Arbeidsmarktontwikkelingen

In Nederland is in 2011 het aantal jongeren binnen het bestand niet-werkende werkzoekenden stabiel gebleven en bedraagt ultimo december 2011 54.926 personen. Er zijn aanzienlijke verschillen tussen de verschillende arbeidsmarktregio's.

In de arbeidsmarktregio Stedendriehoek is het aantal jongeren met 16% afgenomen. Het aantal niet-werkende werkzoekende jongeren in deze arbeidsmarktregio bedraagt eind december 2011 1.783 personen. Tot februari 2010 nam het aantal niet-werkende werkzoekende jongeren in de regio snel toe. Vanaf januari 2011 daalde de jeugdwerkloosheid, maar vanaf oktober 2011 is er weer sprake van een stijging.

In de regio is de ontwikkeling in 2010 en 2011 van niet-werkende werkzoekende jongeren, die staan ingeschreven voor economisch-administratieve, technische en industrieberoepen, vergelijkbaar met de landelijke ontwikkeling. De fluctuaties zijn in de regio Stedendriehoek echter wel wat groter dan landelijk. Eind december

2011 ligt de jeugdwerkloosheid van deze beide beroepsgroepen iets lager dan in januari 2010. Dit geldt landelijk ook voor de verzorgende en dienstverlenende beroepen. In de Stedendriehoek ontwikkelt de jeugdwerkloosheid van verzorgende en dienstverlenende beroepen zich wat minder gunstig dan gemiddeld en ligt in december 2011 alweer op het niveau van januari 2010.

### Vacatures mbo

In de periode van augustus tot en met november 2011 waren er in Stedendriehoek 2.830 mbo-vacatures. Dit zijn er 50 minder dan in de periode van april tot en met juli van dat jaar. De beroepsgroepen met de meeste vacatures zijn zorg (510 vacatures), detailhandel (450 vacatures) en economisch administratief (410 vacatures). Vergelijken we de verdeling van het aantal vacatures in de regio met het landelijke beeld, dan blijkt dat er in de regio Stedendriehoek relatief meer vacatures zijn voor de beroepsgroep zorg en minder voor de beroepsgroep economisch administratief.

### Stage- en leerbanenmarkt

Het herstel van de stage- en leerbanenmarkt lijkt zich af te zwakken. Na de zomerperiode is er een toename van het aantal afgesloten stage- en leerbaanovereenkomsten. Toch is er bezorgdheid omdat het aantal leerbedrijven in veel regio's licht daalt. Daarnaast zijn er in deze regio nog steeds knelpunten in het aanbod van praktijkplaatsen bij de groensector, ICT, recreatie, reizen, facilitaire dienstverlening, welzijn (kinderopvang en jeugdzorg), de zorg (helpende en verplegende) en doktersassistenten.

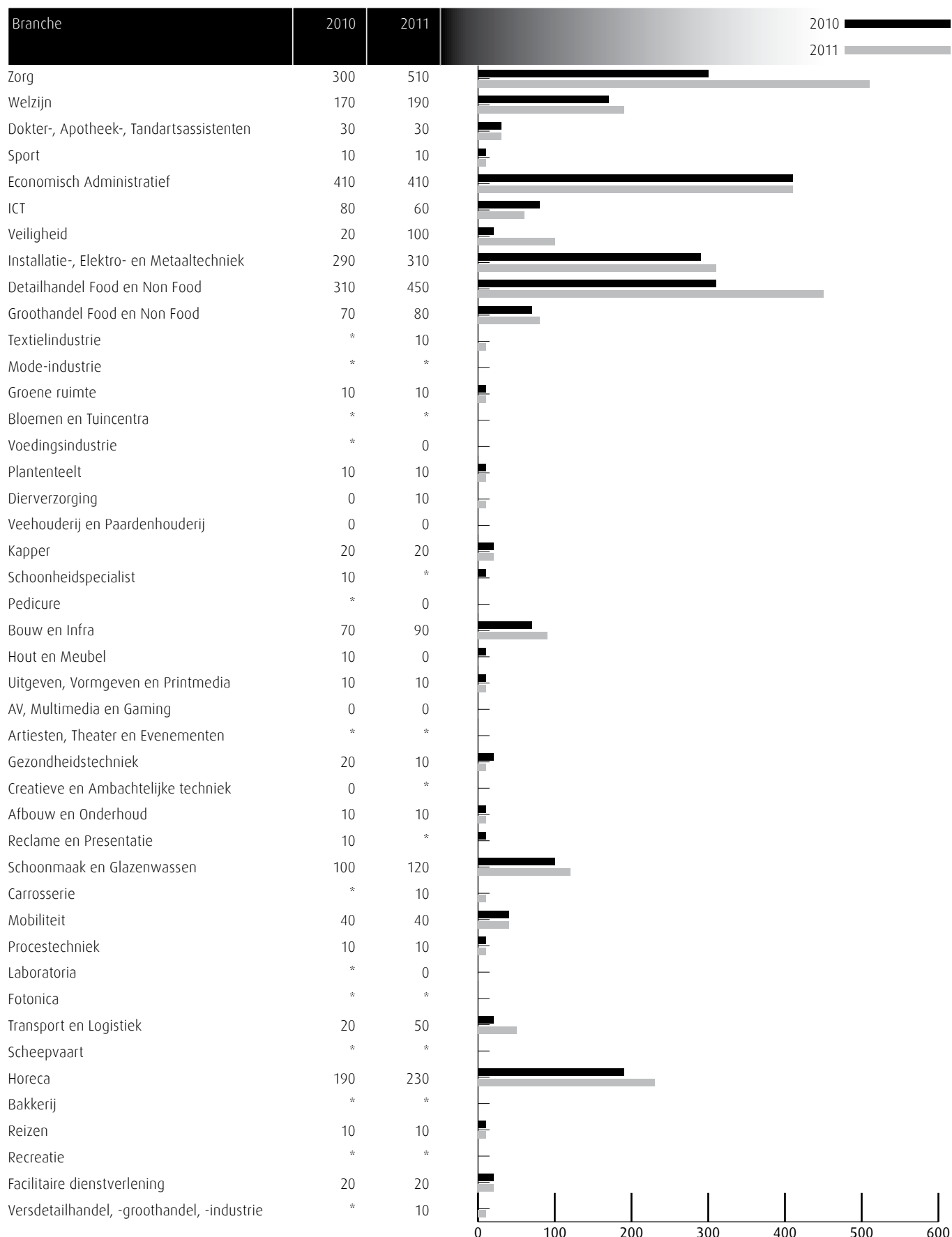
## Gerealiseerde plaatsingen op een leerbaan (bbl) en een stage (bol) in de periode 1 september tot 31 december (bron: DUO en Stagemarkt.nl)

Kengetal leerwerkbaan (bbl), gerealiseerd in verantwoordingsperiode		2010	2011
Totaal aantal plaatsingen zonder startkwalificatie geplaatst op een leerbaan		707	2.143
Totaal aantal plaatsingen met startkwalificatie geplaatst op een leerbaan		296	1.247
Kengetal stage(bol), gerealiseerd in verantwoordingsperiode		2010	2011
Totaal aantal plaatsingen zonder startkwalificatie op een stage		3.740	4.465
Totaal aantal plaatsingen met startkwalificatie op een stage		600	875

In dit overzicht staat het aantal stages (voor bol-deelnemers) en leerbanen (voor bbl-deelnemers) die in deze periode zijn gestart. Op basis van de inschrijfgegevens voor 2011-2012 is in de meeste regio's het aantal bbl-deelnemers licht gedaald.

# Internetvacatures op mbo-niveau, augustus-november

Deze tabel toont alle vacatures voor mbo beroepsbeoefenaren die in de betreffende periode op internet zijn verschenen in deze regio. De kenniscentra hebben de vacatures gekoppeld aan de mbo beroepsgroepen en onderliggende kwalificaties. Naar schatting gaat het hier om ruim 60% van alle vacatures. De dekkingsgraad verschilt per beroepsgroep. (bron: Jobfeed, bewerking SBB, 2012)



\* Het aantal vacatures is lager dan 5.

# Vraag en aanbod stageplaatsen en leerbanen

## Kansen en gemelde tekorten stageplaatsen en leerbanen in regio Stedendriehoek december 2011 (bron: SBB/Kenniscentra)

Branche	Kansen gemeten door kenniscentra	Tekorten aangegeven door opleidingen			
		BBL 1 + 2	BBL 3 + 4	BOL 1 + 2	BOL 3 + 4
Zorg	Green	Blue	Blue	Red	Yellow
Welzijn	Cyan	Blue	Blue	Purple	Yellow
Dokter-, Apotheek-, Tandartsassistenten	Yellow	Blue	Blue	Blue	Yellow
Sport	Green	Blue	Blue	Blue	Blue
Economisch Administratief	Blue	Blue	Blue	Blue	Blue
ICT	Blue	Blue	Blue	Blue	Blue
Veiligheid	Green	Blue	Blue	Blue	Yellow
Installatie-, Elektro- en Metaaltechniek	Blue	Blue	Blue	0%	Blue
Detailhandel Food en Non Food	Cyan	2%	0%	0%	0%
Groothandel Food en Non Food	Cyan	Blue	Blue	Blue	0%
Textielindustrie	Yellow	Purple	Purple	Purple	Purple
Mode-industrie	Yellow	Blue	Blue	0%	0%
Groene ruimte	Green	0%	13%	0%	0%
Bloemen en Tuincentra	Dark Blue	Blue	0%	0%	0%
Voedingsindustrie	Green	Blue	Blue	Blue	Blue
Plantenteelt	Green	Blue	Blue	Blue	0%
Diervverzorging	Orange	Orange	Orange	0%	0%
Veehouderij en Paardenhouderij	Blue	Blue	Blue	Blue	0%
Kapper	Blue	Blue	Blue	Blue	Blue
Schoonheidspecialist	Yellow	Purple	Purple	Purple	Yellow
Pedicure	Dark Blue	Purple	Purple	Purple	Blue
Bouw en Infra	Yellow	Yellow	Yellow	Yellow	Yellow
Hout en Meubel	Blue	0%	0%	0%	0%
Uitgeven, Vormgeven en Printmedia	Blue	Purple	Purple	Blue	Blue
AV, Multimedia en Gaming	Yellow	Purple	Purple	Yellow	Yellow
Artiesten, Theater en Evenementen	Yellow	Purple	Purple	Yellow	Yellow
Gezondheidstechniek	Green	Blue	Blue	Blue	Blue
Creative en Ambachtelijke techniek	Green	Purple	Blue	Blue	Blue
Afbouw en Onderhoud	Blue	1%	2%	0%	Blue
Reclame en Presentatie	Blue	Blue	Blue	Blue	Blue
Schoonmaak en Glazenwassen	Green	0%	Blue	Purple	Purple
Carrosserie	Yellow	Blue	Blue	Blue	Blue
Mobiliteit	Green	0%	0%	0%	0%
Procestechiek	Green	Blue	Blue	Blue	Blue
Laboratoria	Green	Blue	Blue	Blue	Blue
Fotonica	Yellow	Purple	Purple	Blue	Blue
Transport en Logistiek	Orange	2%	0%	Blue	0%
Scheepvaart	Blue	Blue	Blue	Blue	Blue
Horeca	Green	Yellow	Blue	Blue	Blue
Bakkerij	Cyan	Yellow	Blue	Blue	Blue
Reizen	Cyan	Purple	Red	Purple	Blue
Recreatie	Dark Blue	Purple	Red	Purple	Blue
Facilitaire dienstverlening	Cyan	Yellow	Red	Blue	Blue
Versdetailhandel, -groothandel, -industrie	Dark Blue	Blue	Blue	Purple	Blue

Deze tabel is een momentopname en geeft vanuit twee invalshoeken wat de situatie is rond stageplaatsen en leerbanen.

In de eerste kolom staat aangegeven wat het aanbod is volgens de kenniscentra. De kansen voor stages en leerbanen zijn door de kenniscentra bepaald op het niveau van het voormalige CWI-district waar regio Stedendriehoek onder valt. Naast tekorten worden hier ook de overschotten per beroepsgroep gemeld.

In de laatste vier kolommen staat aangegeven wat de indicaties zijn vanuit de opleidingen in regio Stedendriehoek op het meetmoment een leerplaats zochten. De inkleuring geeft aan of er echt een knelpunt verwacht wordt bij de opleiding. De kolommen zijn in vieren verdeeld: de leerbaansituatie voor bbl op verschillende niveaus en stagesituatie voor bol op verschillende niveaus. Het gaat om het aantal deelnemers die met een stage of leerbaan willen starten maar op dit moment geen stageplek hebben.

### Index

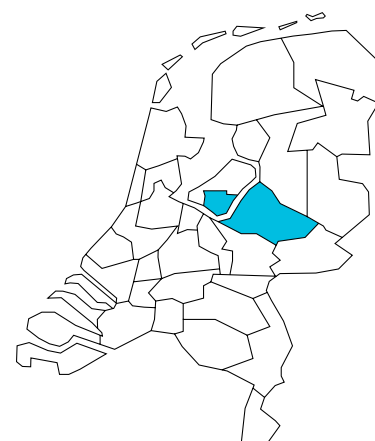
-  er zijn meer dan voldoende stageplaatsen en leerbanen t.o.v. het aantal deelnemers
-  over het algemeen zijn er meer dan voldoende stageplaatsen en leerbanen, bij sommige opleidingen is er evenwicht
-  over het algemeen is er evenwicht, bij sommige opleidingen zijn er meer dan voldoende stageplaatsen en leerbanen
-  de vraag naar en het aanbod aan stageplaatsen en leerbanen zijn in evenwicht
-  over het algemeen zijn er meer dan voldoende stageplaatsen en leerbanen, in sommige opleidingen is er een tekort
-  over het algemeen is er evenwicht, bij sommige opleidingen is er een tekort aan stageplaatsen en leerbanen
-  over het algemeen is er een tekort aan stageplaatsen en leerbanen, in sommige opleidingen is er evenwicht
-  er is een tekort aan stageplaatsen en leerbanen t.o.v. het aantal deelnemers
-  geen opleidingsaanbod in deze regio/geen gegevens

# Ratiogetal

## Ratiogetal in regio Stedendriehoek (bron: DUO en Stagemarkt.nl)

Branche	december 2008		december 2011		Ratiogetal
	Bedrijven	Deelnemers	Bedrijven	Deelnemers	
Zorg	226	1.653	345	1.522	166
Welzijn	1.071	3.212	1.595	3.384	141
Dokter-, Apotheek-, Tandartsassistenten	246	243	273	261	103
Sport	406	610	668	820	122
Economisch Administratief	1.289	1.933	1.203	1.862	97
ICT	366	804	370	707	115
Veiligheid	43	366	37	401	79
Installatie-, Elektro- en Metaaltechniek	671	1.683	676	1.436	118
Detailhandel Food en Non Food	1.338	1.335	1.228	1.336	92
Groothandel Food en Non Food	364	385	340	444	81
Textielindustrie	36	16	11	0	nb
Mode-industrie	177	134	32	157	nb
Groene ruimte	315	431	339	449	103
Bloemen en Tuincentra	124	98	133	103	102
Voedingsindustrie	41	85	25	73	71
Plantenteelt	169	116	164	99	114
Diervverzorging	348	293	443	358	104
Veehouderij en Paardenhouderij	497	227	324	105	141
Kapper	218	396	242	336	131
Schoonheidspecialist	55	206	121	229	198
Pedicure	19	3	21	8	nb
Bouw en Infra	474	981	503	811	128
Hout en Meubel	102	107	98	105	98
Uitgeven, Vormgeven en Printmedia	199	353	236	448	116
AV, Multimedia en Gaming	30	61	56	125	91
Artiesten, Theater en Evenementen	25	100	43	143	120
Gezondheidstechniek	94	59	107	81	83
Creatieve en Ambachtelijke techniek	27	10	25	7	nb
Afbouw en Onderhoud	297	219	303	199	112
Reclame en Presentatie	138	399	183	235	106
Schoonmaak en Glazenwassen	22	0	42	4	nb
Carrosserie	74	94	85	74	146
Mobiliteit	461	721	496	682	114
Procestechniek	95	273	94	473	57
Laboratoria	53	97	51	88	106
Fotonica	20	17	25	48	nb
Transport en Logistiek	161	287	175	606	51
Scheepvaart	11	25	12	28	92
Horeca	435	868	441	898	98
Bakkerij	72	63	56	72	68
Reizen	56	253	88	133	nb
Recreatie	58	263	94	358	119
Facilitaire dienstverlening	159	117	145	117	91
Versdetailhandel, -groothandel, -industrie	138	90	141	85	108

Het ratiogetal geeft een trend aan in de verhouding tussen deelnemers en leerbedrijven (zie voor de achtergrond de toelichting op de gebruikte begrippen en meetperiode achter in deze Basiscijfers Jeugd). De meting is uitgevoerd tussen 1 september en 31 december 2011. In totaal is het aantal deelnemers licht gedaald en omdat het aantal branche-erkenningen ook licht is gedaald, is het ratiogetal overall weinig veranderd.



### Van analyse naar actie

De gegevens in de Basiscijfers Jeugd kunnen de basis vormen voor gerichte actie en sectorale verdiepingen. UWV WERKbedrijf en SBB ondersteunen u graag. U vindt alle contactgegevens in het colofon.

# Toelichting op het ratiogetal door de kenniscentra

## Zorg

Het aantal opleidingsdeelnemers is dit jaar in vergelijking met vorig jaar afgenomen. Verwacht wordt dat de werkgelegenheid in de (ouderen)zorg de komende jaren zal toenemen. Er zijn voor de meeste opleidingen voldoende stageplaatsen, alleen bij Helpende (niveau 2) is er een nijpend tekort. Deelnemers aan de niveau 4 opleidingen Medewerker maatschappelijk zorg en Verpleegkundige moeten meer moeite om een stageplaats te vinden. (bron: Calibris)

## Welzijn

Het aantal opleidingsdeelnemers is in vergelijking met vorig jaar toegenomen. Deze ontwikkeling wordt nauwlettend gevolgd omdat verwacht wordt dat de werkgelegenheid de komende jaren (als gevolg van bezuinigingen) zal afnemen. Bij de niveau 4 opleidingen Pedagogische werker (jeugdzorg) en Sociaal maatschappelijk dienstverlener is er een nijpend stage tekort. (bron: Calibris)

## Dokter-/apotheek-/tandartsassistenten

Het aantal deelnemers is in vergelijking met vorig jaar toegenomen. Voor doktersassistenten in opleiding is het moeilijker om een stageplaats te vinden. (bron: Calibris)

## Sport

Het aantal deelnemers is in vergelijking met vorig jaar toegenomen. Er zijn voldoende stageplaatsen in de regio. (bron: Calibris)

## Economisch administratief

Over het algemeen zijn er voldoende stageplaatsen en leerbanen beschikbaar voor de economisch administratieve opleidingen. Voor opleidingen op niveau 2 zijn de perspectieven minder gunstig. Minder gunstige perspectieven zijn er ook voor deelnemers aan de opleidingen Assistent accountant (niveau 4), Salarisadministrateur (niveau 4) en voor Medewerker sociale zekerheid (niveau 4). (bron: ECABO)

## ICT

Over het algemeen zijn er voldoende stageplaatsen en leerbanen beschikbaar voor de ICT opleidingen. Minder gunstige perspectieven zijn er voor deelnemers aan de opleiding ICT niveau 2 (Medewerker ICT). (bron: ECABO)

## Veiligheid

Over het algemeen zijn er voldoende stageplaatsen en leerplaatsen, zowel in de particuliere beveiliging, de publieke veiligheid en bij defensie. Bij defensie is het aantal deelnemers afhankelijk van het aantal leerplaatsen dat defensie beschikbaar stelt (dus per definitie is er sprake van evenwicht). Er is een dreigend tekort aan leerplaatsen bij de opleiding Coördinator beveiliging (particuliere beveiliging niveau 3). (bron: ECABO)

## Installatie-, elektro- en metaaltechniek

Het aantal jonge werkloze mbo'ers, op zoek naar een baan in de elektro-, installatie en metaaltechniek, is de afgelopen vier maanden in deze regio sterker toegenomen dan landelijk. Toch is het aantal jeugdige werklozen hier relatief laag, vergeleken met het aantal deelnemers dat in de genoemde richtingen wordt opgeleid. Er zijn over het algemeen voldoende bpv-plaatsen. (bron: Kenteq)

## Detailhandel Food/Non Food

Deelnemers die de opleidingen voor Verkoper (niveau 2) en Filiaalmanager (niveau 4) volgen moeten soms moeite doen voor het vinden van een leerplaats, bij de opleidingen Manager wonen (niveau 4) en Interieuradviseur (niveau 4) zijn er tekorten. Er is met name een ruim aanbod van leerplaatsen voor Aankomend verkoopmedewerkers (niveau 1), Verkoopspecialisten (niveau 3) en Afdelingsmanagers (niveau 4). (bron: KC Handel)

## Groothandel Food/Non Food

Voor logistieke functies op niveau 1, 2 en 3 is er een ruim aanbod van leerplaatsen in deze regio. Bij de opleiding Vestigingsmanager groothandel (niveau 4) en de commerciële opleidingen Commercieel medewerker binnendienst (niveau 3) en (Junior) accountmanager (niveau 4) is er een tekort aan leerplaatsen. (bron: KC Handel)

## Textielindustrie

Er zijn in deze regio (vrijwel) geen deelnemers die een opleiding volgen in de Tapijt- & Textielindustrie. (bron: KC Handel)

## Mode-industrie

Een ruim aanbod van leerplaatsen is er voor de opleidingen voor Assistent medewerker mode/maatkleding/interieur (niveau 1), CAD stylist (niveau 4) en Productiebegeleider (niveau 4). Ook bij de opleidingen Medewerker mode/maatkleding (niveau 2 en 3) is er een redelijk aanbod. Bij de opleidingen Specialist mode/maatkleding (niveau 4), Medewerker styling (niveau 4) en Commercieel medewerker productie (niveau 4) is er een tekort aan leerplaatsen. (bron: KC Handel)

## Groene ruimte

In de Groene ruimte is door de seizoensinvloed (winter) tijdelijk minder werkaanbod, zowel voor hoveniers als voor medewerkers groenvoorziening. In 2012 staat de sector onder druk door de te verwachten overheidsbezuinigingen. Bedrijven zijn daardoor voorzichtig met het aannemen van personeel. Kleine bedrijven die minder afhankelijk zijn van deze opdrachtgevers, hebben betere vooruitzichten. Voor bbl'ers kan het moeilijker worden een om een leerbaan te vinden. (bron: Aequor)

## Bloemen en tuincentra

Verwacht wordt dat het aantal opleidingsplaatsen voor bol en bbl-deelnemers licht zal dalen. (bron: Aequor)

## Plantenteelt

Deze sector is afhankelijk van seizoensinvloeden. De werkgelegenheid in de winter daalt hierdoor. (bron: Aequor)

## Dierverzorging

De werkgelegenheid in de dierhouderij is matig. Er zijn te weinig leerbedrijven beschikbaar ten opzichte van het aantal opleidingsdeelnemers. (bron: Aequor)

## Veehouderij en Paardenhouderij

Bij de paardenhouderij is de werkgelegenheid matig, de handel in paarden is slecht, de prijzen zijn laag. De maneges draaien wel goed. (bron: Aequor)

## Kapper

In de kappersbranche is de werkgelegenheid de afgelopen jaren gestegen door met name het groeiende aantal zzp-ers. Er zijn in verhouding meer deelnemers op niveau 2 dan op niveau 3, terwijl de vraag op de arbeidsmarkt precies andersom is. Gediplomeerden op niveau 2 zullen meer dan in het verleden moeite hebben een baan te vinden. Vraag en aanbod van bpv-plaatsen is in evenwicht. Maar de bereidheid om een bpv-plaats aan te bieden neemt door de economische situatie af, dit geldt met name voor de bpv van bol-deelnemers. (bron: KOC)

## Schoonheidsspecialist

Schoonheidsspecialist is een beroep dat vrijwel volledig door zzp-ers wordt beoefend. Het aantal bedrijven met personeel is zeer beperkt en daarmee ook de vervangingsvraag. Eenmansbedrijven hebben doorgaans minder mogelijkheden om bpv-plaatsen aan te bieden dan bedrijven met personeel. Het evenwicht tussen vraag en aanbod van bpv-plaatsen staat onder spanning. Op niveau 3 en met name op niveau 4 verloopt het vinden van voldoende bpv-plaatsen, afgestemd op de toegenomen vraag, moeizaam. (bron: KOC)

## Pedicure

Pedicure is een beroep dat vrijwel volledig door zzp-ers wordt beoefend. Het aantal opleidingsdeelnemers en gediplomeerden is gestegen. Voor het stijgende aantal deelnemers lijkt, gezien de stijgende werkgelegenheid, plaats te zijn op de arbeidsmarkt. Eenmansbedrijven hebben doorgaans minder mogelijkheden om bpv-plaatsen aan te bieden dan bedrijven met personeel. Er zijn in deze regio (meer dan) voldoende leerbedrijven om in de vraag naar bpv-plaatsen te kunnen voorzien. (bron: KOC)

## Bouw en infra

Deze regio behoort tot de top-10 regio's als het gaat om het aantal deelnemers én het aantal erkende leerbedrijven in Nederland. Het aantal deelnemers in deze regio is afgenomen, het aantal erkende leerbedrijven is toegenomen. De instroom in de bouw hangt sterk samen met de ontwikkeling van de productie en werkgelegenheid. De opleidingsbedrijven, die ca. driekwart van de deelnemers opleiden, ervaren nog geen verbetering in de economie. Het aantal bbl'ers is gerelateerd aan de ontwikkeling van de werkgelegenheid in de bouw & infra. Vanwege de huidige economische situatie en de enigszins verminderde behoefte aan werknemers in de winter, neemt het werknemersbestand de afgelopen paar jaar voorsnog gestadig af. (bron: Fundeon)

## Hout en meubel

In de regio bestaat evenwicht tussen vraag en aanbod voor alle branches. (bron: SH&M)

## Uitgeven, vormgeven en printmedia

Er zijn ruim voldoende leerplaatsen beschikbaar voor opleidingsdeelnemers aan de opleidingen Uitgeven en Printmedia. Dit ondanks de afname van het aantal bedrijven en werkgelegenheid als het gevolg van economische en technologische ontwikkelingen. Vormgeven is al jaren een populaire opleiding die veel studenten trekt en ook door steeds meer scholen wordt aangeboden. Hierdoor kunnen knelpunten ontstaan bij het vinden van leerplaatsen. (bron: GOC)

### AV, Multimedia en gaming

Er zijn voldoende leerplaatsen beschikbaar voor AV en Multimedia. Het aantal beschikbare leerplaatsen voor Gaming groeit maar is beperkt in absolute omvang. Door de explosieve toename van het aantal opleidingsdeelnemers staat de beschikbaarheid van leerplaatsen voor Gaming zwaar onder druk. (bron: GOC)

### Artiesten, theater en evenementen

Het aantal beschikbare leerplaatsen voor theater en evenementen staat onder druk. Er doen zich grote knelpunten voor bij het aantal beschikbare leerplaatsen voor Artiest als gevolg van de explosieve toename van het aantal deelnemers. Door bezuinigingen van de centrale overheid en gemeenten staan veel theaters en gezelschappen onder grote druk. Dit belemmert het werven van meer leerplaatsen. (bron: GOC)

### Gezondheidstechniek

In de gezondheidstechniek zijn er landelijke unieke opleidingen (o.a. tandtechniek, orthopedische schoentechniek) en bovenregionale opleidingen (o.a. optiek en audiciens). Er zijn voldoende leerplaatsen ten opzichte van het aantal deelnemers, op kwalificatieniveau zijn er geen regionale tekorten. (bron: SVGB)

### Creative- & ambachtelijke techniek

De creatieve- & ambachtelijke techniekopleidingen worden op één locatie in Nederland gegeven. Het aantal leerlingen in de creatieve- & ambachtelijke techniek neemt iets af, in vrijwel alle regio's zijn er voldoende leerplaatsen beschikbaar. Daar waar eventueel regionale tekorten zijn voor kwalificaties, wordt dit opgevangen door aangrenzende regio's. (bron: SVGB)

### Afbouw en Onderhoud

Er zijn nog steeds tekorten aan leerwerkplekken in de afbouwsector. Na enkele jaren daling is het aantal opleidingsdeelnemers gestabiliseerd. Om elke deelnemer een kans te bieden om een opleiding in de sector te volgen, wordt door een aantal scholen ook bol-opleidingen aangeboden. Over het algemeen zijn er voldoende bpv-plaatsen voor deelnemers aan de Schilder-opleidingen. Gezien de vergrijzing in de sector zijn er de komende jaren veel vakbekwame schilders nodig. Het vergroten van de instroom in de opleidingen is daarom belangrijk. (bron: Savantis)

### Reclame en Presentatie

Er zijn op dit moment voldoende stageplaatsen. Er wordt onvoldoende rekening gehouden met de arbeidsmarktkansen voor de verschillende opleidingen. Door het grote aantal opleidingsdeelnemers kan de stagemarkt onder druk komen te staan. (bron: Savantis)

### Schoonmaak en Glazenwassen

De schoonmaaksector biedt kansen voor deelnemers op mbo-niveau 1 en 2 om een beroepsopleiding te volgen in de schoonmaaksector. De nieuwe opleiding Assistent schoonmaker en het door Savantis ontwikkelde lesmateriaal voor de sector, zorgen ervoor dat de aansluiting tussen opleidingsdeelnemer, school en leerbedrijf verbetert. (bron: Savantis)

### Carrosserie

Bedrijven zijn nog steeds terughoudend met het aannemen van leerlingen. De instroom van opleidingsdeelnemers is landelijk minder dan vorig jaar. Deelnemers hebben moeite met het vinden

van een leerwerkplaats. Alleen carrosseriebouw is landelijk licht gestegen t.o.v. vorig jaar. (bron: VOC)

### Mobiliteit

In de motorfietsbranche is het moeilijk voor opleidingsdeelnemers om een plek te vinden. De autobranche trekt weer aan, net als de bedrijfsautobranche. Het aantal deelnemers is licht gestegen. Het aantal leerbedrijven blijft licht achter in verhouding tot het aantal deelnemers. (bron: Innovam)

### Procestechniek

Bij opleidingen Procestechniek dreigt een overschot aan deelnemers op niveau 1 te ontstaan door acties die gericht zijn op het behalen van een startkwalificatie. De vraag naar niveau 1 neemt echter af. De vraag naar mbo'ers Procestechniek en Operationele Techniek op niveau 4 laat een stijgende lijn zien. Door de aanhoudende crisis hebben met name kleinere bedrijven moeite om voldoende opdrachten te krijgen. Er zijn voldoende stageplaatsen in de regio. (bron: PMLF)

### Laboratoria

Er is sprake van behoefte aan mbo'ers op niveau 4. De behoefte aan lager geschoolde deelnemers, met name niveau 2, neemt af. De meeste laboratoria groeien. Er is meer samenwerking tussen ziekenhuizen. De expertise wordt meer gedeeld en laboratoria centraliseren meer. Er zijn voldoende stageplaatsen in de regio. (bron: PMLF)

### Fotonica

De opleidingen voor Mediavormgever zijn goed bezet. Het aanbod aan schoolverlaters is groter dan de vraag waardoor er niet voor alle gediplomeerden direct een werkplek beschikbaar is. Er zijn voldoende stageplaatsen in de regio. (bron: PMLF)

### Transport en logistiek

De sector is gevoelig voor economische ontwikkelingen. Als gevolg hiervan is de vraag naar deelnemers afgenomen en worden niet alle leerplaatsen opgevuld. (bron: VTL)

### Scheepvaart

In deze kleine sector kunnen goed gemotiveerde deelnemers over het algemeen een stageplaats vinden. De deelnemer moet wel bereid zijn te investeren in het zoeken naar een leerbedrijf. (bron: VTL)

### Horeca

Er zijn veel werkgelegenheidsprojecten gericht op de horeca waardoor de druk op de stagemarkt toeneemt. (bron: Kenwerk)

### Bakkerij

Door schaalvergroting en bedrijfssluitingen neemt het aantal bakkerijvestigingen af. Dit terwijl het aantal deelnemers blijft toenemen. (bron: Kenwerk)

### Reizen

Er zijn voldoende stageplaatsen beschikbaar in de reisbranche. (bron: Kenwerk)

### Recreatie

De recreatiebranche is sterk seizoensgebonden. De situatie op de stagemarkt is hiervan afhankelijk. (bron: Kenwerk)

### Facilitaire dienstverlening

Er zijn voldoende stageplaatsen beschikbaar bij opleidingen Facilitaire dienstverlening. Er is een tekort aan leerbanen. (bron: Kenwerk)

### Verssectoren detailhandel, groothandel en industrie

Op dit moment is er een balans in vraag en aanbod van leerbanen, zowel in de versdetailhandel, de industrie als de groothandel. Er zijn ruim voldoende leerbedrijven in portefeuille waar deelnemers in een leerbaan terecht kunnen. (bron: SVO)

# Aantal leerbedrijven

## Aantal AKA-leerbedrijven in regio Stedendriehoek december 2011 (bron: Stagemarkt.nl)

AKA-leerbedrijven zijn erkend op niveau 1 en extra toegerust om zwakkere deelnemers een stage of leerwerkplek aan te bieden. Het gaat om jongeren die eerder voortijdig zijn uitgevallen, moeilijk plaatsbaar zijn of jongeren met een extra zorgvraag wegens ziekte of handicap.

Deze jongeren hebben vaak hulp nodig om werk te vinden en te behouden. De AKA-leerbedrijven bieden hiermee een goede mogelijkheid om deze jongeren toch een kwalificatie te laten behalen en hen daarmee beter voor te bereiden op de arbeidsmarkt.

Sector	Aantal AKA-leerbedrijven	
	2011	2010
Economie	516	482
Groene sector	44	34
Techniek	682	669
Zorg en Welzijn	150	114
<b>Totaal</b>	<b>1.392</b>	<b>1.299</b>

## Aantal leerbedrijven per gemeente in regio Stedendriehoek december 2011 (bron: Stagemarkt.nl)

In het overzicht is het aantal leerbedrijven per gemeente weergegeven. Het totaal in 2011 is vergeleken met het totaal in 2010.

Gemeente																		Totaal 2011	Totaal 2010
	Aequor	Calibris	ECABO	Fundeon	GOC	Innovam	KC Handel	Kenteq	Kenwerk	KOC	PMLF	Savantis	SH&M	SVGB	SVO	VOC	VTL		
Apeldoorn	183	608	395	77	85	104	383	148	188	101	47	127	21	34	25	20	45	2.591	2.511
Brummen	30	69	29	13	7	10	30	29	19	11	13	15	1	1	4	2	11	294	293
Deventer	96	339	298	37	69	57	263	87	93	54	39	92	16	18	22	7	27	1.614	1.626
Elburg	40	78	36	24	2	37	42	31	22	14	2	13	4	3	7	7	5	367	363
Epe	67	118	48	33	10	20	69	45	35	22	8	22	4	5	9	6	9	530	534
Ermelo	47	110	44	21	14	33	55	26	34	24	6	17	10	9	6	5	5	466	454
Harderwijk	33	163	135	32	26	38	133	62	55	26	5	53	10	16	12	8	22	829	806
Heerde	49	64	25	18	5	13	33	33	17	12	8	13	5	4	6	2	8	315	308
Lochem	77	108	60	33	7	31	63	49	39	18	5	26	4	7	11	5	5	548	551
Nunspeet	53	104	53	39	11	26	73	40	44	20	9	17	6	6	8	5	10	524	515
Olst-Wijhe	58	67	22	12	4	15	16	16	18	12	11	7	*	2	5	4	2	271	266
Putten	59	61	50	26	7	19	58	41	25	8	1	24	4	3	12	3	2	403	400
Voorst	91	125	48	21	9	17	48	34	28	10	5	26	3	3	6	3	12	489	461
Zeewolde	104	86	59	11	8	13	52	33	20	14	6	14	4	4	6	4	11	449	416
Zutphen	32	175	91	13	28	34	125	33	55	28	14	47	6	18	4	4	13	720	722
<b>Totaal</b>	<b>1.019</b>	<b>2.275</b>	<b>1.393</b>	<b>410</b>	<b>292</b>	<b>467</b>	<b>1.443</b>	<b>707</b>	<b>692</b>	<b>374</b>	<b>179</b>	<b>513</b>	<b>98</b>	<b>133</b>	<b>143</b>	<b>85</b>	<b>187</b>	<b>10.410</b>	<b>10.226</b>

## Onderwijsdeelname mbo schooljaar 2010 - 2011

Branche	BBL-niveau	BBL-niveau	Totaal	BOL-niveau	BOL niveau	Totaal	Totaal	Totaal
	1 + 2	3 + 4	BBL	1 + 2	3 + 4	BOL	'11-'12	'10-'11
Bloemen en tuincentra	47	30	77	13	24	37	114	94
Diervverzorging	8	13	21	79	270	349	370	352
Groene ruimte	100	106	206	39	201	240	446	458
Plantenteelt	44	23	67	7	25	32	99	103
Veehouderij en Paardenhouderij	*	12	12	*	88	88	100	122
Voedingsindustrie	20	56	76	*	1	1	77	78
<i>Totaal Groen</i>	<i>219</i>	<i>240</i>	<i>459</i>	<i>138</i>	<i>609</i>	<i>747</i>	<i>1.206</i>	<i>1.207</i>
Afbouw en onderhoud	82	37	119	13	70	83	202	220
AV, Multimedia en gaming	*	*	*	1	126	127	127	126
Bakkerij	10	32	42	14	17	31	73	63
Bouw en infra	218	224	442	24	342	366	808	871
Carrosserie	43	32	75	2	*	2	77	75
Creatieve en Ambachtelijke techniek	*	*	*	*	9	9	9	12
Fotonica	*	*	*	5	44	49	49	27
Gezondheidstechniek	7	62	69	*	12	12	81	69
Hout en meubel	23	18	41	32	38	70	111	100
Installatie-, elektro- en metaaltechniek	409	420	829	116	497	613	1.442	1.500
Laboratoria	1	5	6	3	87	90	96	96
Mobiliteit	169	181	350	144	207	351	701	698
Mode-industrie	*	*	*	23	136	159	159	162
Procestechniek	309	85	394	13	65	78	472	399
Reclame en presentatie	*	1	1	38	172	210	211	242
Scheepvaart	*	5	5	2	22	24	29	26
Schoonmaak en Glazenwassen	*	*	*	*	*	*	*	12
Textielindustrie	*	*	*	*	*	*	*	11
Transport en logistiek	230	27	257	4	135	139	396	389
Uitgeven, vormgeven en printmedia	2	5	7	8	462	470	477	499
<i>Totaal Techniek</i>	<i>1.503</i>	<i>1.134</i>	<i>2.637</i>	<i>442</i>	<i>2.441</i>	<i>2.883</i>	<i>5.520</i>	<i>5.597</i>
Artiesten, theater en evenementen	*	1	1	17	127	144	145	145
Detailhandel Food/Non Food	234	466	700	185	473	658	1.358	1.334
Economisch administratief	15	72	87	233	1.557	1.790	1.877	1.975
Facilitaire dienstverlening	4	9	13	33	75	108	121	118
Groothandel Food/Non Food	33	47	80	22	313	335	415	399
Horeca	243	261	504	70	336	406	910	911
ICT	*	39	39	129	548	677	716	750
Recreatie	*	27	27	39	258	297	324	308
Reizen	*	1	1	*	141	141	142	159
Veiligheid	16	8	24	282	108	390	414	395
Verssectoren detailhandel, groothandel en industrie	66	26	92	*	*		92	73
<i>Totaal Economie</i>	<i>611</i>	<i>957</i>	<i>1.568</i>	<i>1.010</i>	<i>3.936</i>	<i>4.946</i>	<i>6.514</i>	<i>6.567</i>
Dokter-/apotheek-/tandartsassistenten	*	44	44	*	219	219	263	245
Kapper	146	58	204	110	33	143	347	372
Pedicure	*	*	*	*	6	6	6	6
Schoonheidsspecialist	*	*	*	*	233	233	233	229
Sport	*	10	10	96	744	840	850	782
Welzijn	102	370	472	513	2.416	2.929	3.401	3.486
Zorg	48	757	805	46	727	773	1.578	1.468
<i>Totaal Zorg</i>	<i>296</i>	<i>1.239</i>	<i>1.535</i>	<i>765</i>	<i>4.378</i>	<i>5.143</i>	<i>6.678</i>	<i>6.588</i>
AKA	128	*	128	175	*	175	303	268
<b><i>Eindtotaal</i></b>	<b><i>2.757</i></b>	<b><i>3.570</i></b>	<b><i>6.327</i></b>	<b><i>2.530</i></b>	<b><i>11.364</i></b>	<b><i>13.894</i></b>	<b><i>20.221</i></b>	<b><i>20.227</i></b>

# Jeugdwerkloosheid

## Instroom, uitstroom en stand niet-werkende werkzoekende jongeren in regio Stedendriehoek\*

	dec -10	Jan-11	feb-11	mrt-11	apr-11	mei-11	jun-11	jul-11	aug-11	sep-11	okt-11	nov-11	dec-11
Stand einde maand	2.124	2.101	2.064	1.976	1.836	1.740	1.626	1.597	1.585	1.540	1.567	1.652	1.783
Instroom	346	355	308	349	226	256	191	253	290	269	284	372	389
Uitstroom	221	342	307	412	341	327	265	240	283	298	238	255	

## Niet-werkende werkzoekende jongeren naar opleidingsrichting en niveau\*

Opleidingsrichting	basis/ vmbo	mbo-1/ mbo-2	mbo-3/ mbo-4	hbo/ wo	Opleidingsrichting	basis/ vmbo	mbo-1/ mbo-2	mbo-3/ mbo-4	hbo/ wo
Algemeen	423	0	71	0	Sociaal-cultureel	10	0	44	28
Agrarisch	28	<10	23	<10	Technisch	162	66	63	<10
Economisch, administratief en commercieel	119	84	125	21	Transport, communicatie en verkeer	<10	27	<10	<10
Medisch, paramedisch	<10	<10	23	<10	Theologie	0	0	<10	<10
Humaniora	13	0	<10	<10	Wiskunde/natuurwetenschappen	0	0	0	<10
Openbare orde en veiligheid	20	35	0	<10	Juridisch en bestuurlijk	0	<10	<10	<10
Persoonlijke/sociale verzorging	171	59	54	<10	Kunst	<10	0	<10	<10
Onderwijzend personeel	<10	<10	12	21	Onbekend	<10	0	0	0

## Niet-werkende werkzoekende jongeren, mutatie en nww-%\*

Jongeren	december 2011	december 2010	mutatie '11 - '10	nww-% dec-2011	nww-% dec-2010
Totaal	1.783	2.124	-341	4,1%	4,9%
Mannen	925	1.137	-212	4,4%	5,1%
Vrouwen	858	987	-129	3,9%	4,7%

In deze tabellen wordt de meest recente maand vergeleken met dezelfde maand in het vorige jaar voor Nederland. De mutatie geeft het absolute en procentuele verschil aan tussen beide jaren.

Het nww-% geeft inzicht in het niveau van de jeugdwerkloosheid in een arbeidsmarktregio. Voor de berekening van dit percentage is gebruik gemaakt van de meest recente Beroepsbevolkingscijfers van het CBS voor jongeren naar arbeidsmarktregio. De beroepsbevolking bevat zowel onderwijsvolgers als niet-onderwijsvolgers. Onderwijsvolgers zijn personen die naast hun studie een baan ambiëren dan wel hebben. Doordat onderwijsvolgers juist in de leeftijdsgroep 15-26 jaar sterk vertegenwoordigd zijn, is er sprake van een neerwaarts effect op hun nww-%. Een vergelijking met het nww-% van het totale bestand nww is daarom lastig te maken.

## Niet-werkende werkzoekende jongeren naar opleidingsniveau\*

Opleidingsniveau	december 2011	december 2010	mutatie 2011-2010	
			absoluut	in %
basisonderwijs	420	612	-192	-31%
vmbo/mavo	548	614	-66	-11%
havo/vwo	90	99	-9	-9%
mbo-1 en 2	284	354	-70	-20%
mbo-3 en 4	336	348	-12	-3%
hbo/wo	105	97	8	8%

## Niet-werkende werkzoekende jongeren naar duur werkloosheid\*

Duur werkloosheid	december 2011	december 2010	mutatie 2011-2010	
			absoluut	in %
< 3 maanden	714	746	-32	-4%
3 - 6 maanden	334	564	-230	-41%
6 - 12 maanden	343	513	-170	-33%
>= 12 maanden	392	301	91	30%

\* bron: UWV WERKbedrijf

# Werkloosheid naar beroep

## Niet-werkende werkzoekende jongeren naar beroep in regio Stedendriehoek\*

Beroep	december	december	mutatie 2011-2010	
	2011	2010	absoluut	in %
<b>Totaal nww</b>	<b>1.783</b>	<b>2.124</b>	<b>-341</b>	<b>-16,1%</b>
<b>Elementaire beroepen</b>	<b>569</b>	<b>688</b>	<b>-119</b>	<b>-17,3%</b>
> Agrarische beroepen	<10	0	-	-
> Economisch-administratieve beroepen	27	38	-11	-28,9%
> Technische en industrieberoepen	331	435	-104	-23,9%
> Transportberoepen	19	14	5	35,7%
> Verzorgende & dienstverlenende beroepen	191	201	-10	-5,0%
<b>Lagere beroepen</b>	<b>597</b>	<b>771</b>	<b>-174</b>	<b>-22,6%</b>
> Agrarische beroepen	26	38	-12	-31,6%
> Economisch-administratieve beroepen	81	90	-9	-10,0%
> Medische en paramedische beroepen	<10	<10	-	-
> Openbare orde- en veiligheidsberoepen	<10	<10	-	-
> Pedagogische beroepen	<10	0	-	-
> Technische en industrieberoepen	132	188	-56	-29,8%
> Transportberoepen	111	122	-11	-9,0%
> Verzorgende & dienstverlenende beroepen	237	318	-81	-25,5%
<b>Middelbare beroepen</b>	<b>500</b>	<b>515</b>	<b>-15</b>	<b>-2,9%</b>
> Agrarische beroepen	10	<10	-	-
> Culturele beroepen	12	<10	-	-
> Economisch-administratieve beroepen	140	135	5	3,7%
> Informatica beroepen	23	19	4	21,1%
> Medische en paramedische beroepen	17	14	3	21,4%
> Openbare orde- en veiligheidsberoepen	28	25	3	12,0%
> Pedagogische beroepen	<10	<10	-	-
> Sociaal-culturele beroepen	31	29	2	6,9%
> Technische en industrieberoepen	99	115	-16	-13,9%
> Transportberoepen	<10	<10	-	-
> Verzorgende & dienstverlenende beroepen	134	153	-19	-12,4%
<b>Hogere beroepen</b>	<b>115</b>	<b>124</b>	<b>-9</b>	<b>-7,3%</b>
> Agrarische beroepen	0	<10	-	-
> Culturele beroepen	<10	25	-	-
> Economisch-administratieve beroepen	37	26	11	42,3%
> Informatica beroepen	<10	<10	-	-
> Medische en paramedische beroepen	<10	11	-	-
> Openbare orde- en veiligheidsberoepen	<10	<10	-	-
> Pedagogische beroepen	28	22	6	27,3%
> Sociaal-culturele beroepen	18	26	-8	-30,8%
> Technische en industrieberoepen	<10	<10	-	-
> Transportberoepen	0	0	0	-
<b>Onbekend</b>	<b>2</b>	<b>26</b>	<b>-24</b>	<b>-</b>

In de tabel staan de niet-werkende werkzoekende jongeren naar beroepsniveau.

\* bron: UWV WERKbedrijf

# Werkloosheid regio Stedendriehoek

## Niet-werkende werkzoekende jongeren naar gemeente (bron: UWV WERKbedrijf)

In de tabel wordt het aantal niet-werkende werkzoekende jongeren per gemeente in een arbeidsmarktregio weergegeven. De

ontwikkelingen in de jeugdwerkloosheid worden vanaf 2008 inzichtelijk gemaakt. De mutatie geeft het procentuele verschil

aan tussen de verschillende jaren.

Gemeente	ultimo maand				mutatie in %		
	dec-08	dec-09	dec-10	dec-11	09 tov 08	10 tov 09	11 tov 10
<b>Totaal Stedendriehoek</b>	<b>1.072</b>	<b>1.885</b>	<b>2.124</b>	<b>1.783</b>	<b>76%</b>	<b>13%</b>	<b>-16%</b>
Deventer	205	489	536	237	139%	10%	-56%
Olst-Wijhe	13	33	34	37	154%	3%	9%
Zeewolde	25	36	54	63	44%	50%	17%
Apeldoorn	349	523	625	624	50%	20%	0%
Bronckhorst	<10	15	11	<10	-	-27%	-
Brummen	33	51	67	57	55%	31%	-15%
Elburg	20	35	48	36	75%	37%	-25%
Epe	44	80	97	91	82%	21%	-6%
Ermelo	30	51	59	69	70%	16%	17%
Harderwijk	59	108	154	169	83%	43%	10%
Heerde	19	38	40	33	100%	5%	-18%
Lochem	38	77	60	43	103%	-22%	-28%
Nunspeet	25	44	60	61	76%	36%	2%
Putten	15	34	50	63	127%	47%	26%
Voorst	30	35	32	42	17%	-9%	31%
Zutphen	161	236	197	151	47%	-17%	-23%

# Werkloosheid in Nederland

## Niet-werkende werkzoekende jongeren, mutatie en nww-% (bron: UWV WERKbedrijf)

Geslacht	december 2010	december 2009	mutatie '11 - '10	nww-% dec-2011	nww-% dec-2010
totaal	54.926	54.858	68	4,6%	4,6%
mannen	29.940	30.055	-115	4,7%	4,8%
vrouwen	24.986	24.803	183	4,4%	4,3%

In deze tabel wordt de meest recente maand vergeleken met dezelfde maand in het vorige jaar voor Nederland. De mutatie geeft het absolute verschil aan tussen beide jaren. Zie uitleg over nww-% op pagina 11.

## Niet-werkende werkzoekende jongeren naar arbeidsmarktregio en nww-% (bron: UWV WERKbedrijf)

De tabel geeft het absolute aantal niet-werkende werkzoekende jongeren landelijk

en per arbeidsmarktregio weer voor de jaren 2008, 2009, 2010 en 2011. In de

laatste kolom wordt het procentuele verschil tussen de jaren weergegeven.

Arbeidsmarktregio	ultimo maand				mutatie in %			nww-%	
	dec-08	dec-09	dec-10	dec-11	09 tov 08	10 tov 09	11 tov 10	dec-10	dec-11
Nederland	39.476	61.257	54.858	54.926	55%	-10%	0%	4,6%	4,6%
<b>Stedendriehoek</b>	<b>1.072</b>	<b>1.885</b>	<b>2.124</b>	<b>1.783</b>	<b>76%</b>	<b>13%</b>	<b>-16%</b>	<b>4,9%</b>	<b>4,1%</b>
Achterhoek	515	929	782	729	80%	-16%	-7%	3,9%	3,6%
Drenthe	1.440	2.065	1.842	1.754	43%	-11%	-5%	6,2%	5,9%
Friesland	1.913	3.055	2.643	3.002	60%	-13%	14%	5,5%	6,2%
Groningen	2.236	3.091	2.927	3.317	38%	-5%	13%	6,8%	7,8%
Flevoland	1.476	1.971	1.692	1.846	34%	-14%	9%	5,7%	6,2%
Gooi- en Vechtstreek	296	524	384	493	77%	-27%	28%	3,1%	4,0%
Midden-Utrecht	1.185	1.892	1.478	1.743	60%	-22%	18%	2,5%	3,0%
Oost-Utrecht	526	780	769	716	48%	-1%	-7%	2,9%	2,7%
Drechtsteden	648	1.183	1.325	1.078	83%	12%	-19%	3,8%	3,1%
Rijnmond	3.492	5.954	6.455	7.244	71%	8%	12%	6,3%	7,1%
IJsselvechtstreek	865	1.586	1.285	1.389	83%	-19%	8%	3,6%	3,9%
Stedendriehoek	1.072	1.885	2.124	1.783	76%	13%	-16%	4,9%	4,1%
Twente	1.865	3.097	2.418	2.389	66%	-22%	-1%	4,9%	4,9%
Haaglanden	2.586	4.066	3.486	3.734	57%	-14%	7%	4,9%	5,3%
Holland Rijnland	656	1.429	1.133	1.028	118%	-21%	-9%	2,9%	2,6%
Midden-Holland	274	485	540	532	77%	11%	-1%	2,8%	2,8%
West-Brabant	1.157	2.046	1.733	1.548	77%	-15%	-11%	3,9%	3,5%
Zeeland	748	1.303	948	1.163	74%	-27%	23%	3,8%	4,7%
Achterhoek	515	929	782	729	80%	-16%	-7%	3,9%	3,6%
Midden-Gelderland	1.422	2.288	1.845	2.116	61%	-19%	15%	4,4%	5,1%
Rivierenland	317	582	593	579	84%	2%	-2%	3,5%	3,5%
Zuid-Gelderland	986	1.859	1.623	1.870	89%	-13%	15%	6,8%	7,8%
Noord-Kennemerland en West-Friesland	1.049	1.466	1.469	1.404	40%	0%	-4%	2,8%	2,6%
Zaanstreek/Waterland	581	987	977	981	70%	-1%	0%	4,1%	4,1%
Zuid-Kennemerland	717	951	1.098	1.042	33%	15%	-5%	3,9%	3,7%
Midden-Brabant	1.087	1.799	1.477	1.343	66%	-18%	-9%	4,5%	4,1%
Noordoost-Brabant	1.243	1.729	1.531	1.618	39%	-11%	6%	3,7%	3,9%
Zuidoost-Brabant	1.540	2.719	2.543	2.021	77%	-6%	-21%	5,3%	4,2%
Groot Amsterdam	3.950	4.698	3.661	2.786	19%	-22%	-24%	4,4%	3,4%
Noord- en Midden-Limburg	1.197	1.749	1.495	1.384	46%	-15%	-7%	3,9%	3,6%
Zuid-Limburg	2.418	3.026	2.561	2.278	25%	-15%	-11%	6,2%	5,5%

# Kans op werk regio Stedendriehoek

## Kansrijke beroepen op de arbeidsmarkt (bron: Kenniscentra)

Kenniscentra zien mogelijkheden voor beroepen die nu kansen bieden op de arbeidsmarkt. Hieronder staan per

beroepsgroep de meest kansrijke beroepen per niveau aangegeven. De kansen zijn weergegeven op het niveau van het

voormalige CWI-district waaronder deze regio valt en zijn met name relevant voor schoolverlaters.

Sector	Beroep	Niv.	Sector (vervolg)	Beroep	Niv.
Economisch-administratief	Commercieel medewerker binnendienst	3	Techniek	Eerste monteur koudetechniek	3
Gezondheidstechniek	Schoenhersteller/ondernemer	2	Techniek	Eerste monteur werktuigkundige installaties	3
Gezondheidstechniek	Audicien, opticien	4	Techniek	Monteur werktuigkundige installaties	2
Gezondheidstechniek	Medewerker Steriele Medische Hulpmiddelen	3	Techniek	Allround lasser/plaatwerker	3
Handel	(aankomend) verkoopmedewerker	1	Techniek	Metaalbewerken (Constructiewerker)	3
Handel	Verkoopsspecialist (detailhandel/eerste verkoper)	3	Techniek	Middenkader Engineering (Commercieel technicus)	4
Horeca	(Zelfstandig werkend) gastheer/-vrouw	2,3	Techniek	Servicemonteur elektrotechniek	3
Horeca	(Zelfstandig) werkend kok	3	Techniek	Servicemonteur installatietechniek	3
Hout & meubel	Meubelmaker/(scheeps)interieurbouwer	2	Techniek	(Servicemonteur werktuigbouw	3
Hout & meubel	Allround meubelmaker/interieurbouwer	3	Techniek	Werkvoorbereiden (Tekenaar/werkvoorbereider)	4
Motorvoertuigen en tweewielers	Assistent tweewielertechnicus/voertuigtechnicus	1	Techniek	Werkvoorbereiden (Werkvoorbereider fabricage)	4
Presentatie en communicatie	Tentoonstellingsbouwer	2,3	Techniek	Chemisch-Fysisch analyst	4
Schoonmaak	Schoonmaker	2,3	Transport en logistiek	Chauffeur goederenvervoer	2
Techniek	(Allround) Operator Productietechniek	2,3	Zorg en welzijn	Verzorgende/verplegende	3,4
Techniek	Elektrotechnische industriële producten en systemen (Eerste monteur)	2,3,4			
Techniek	Allround verspaner	3			
Techniek	Fijnmechanisch verspaner	3			
Techniek	Verspaner	2			
Techniek	(Eerste) monteur data/elektra	3			
Techniek	Eerste monteur elektrotechnische installaties	2,3			

## Toelichting op de gebruikte begrippen

### Bbl

Leerweg in het mbo waarbij het praktijkdeel minimaal 60% is en over het algemeen 4 dagen wordt gewerkt met een arbeidsovereenkomst en 1 dag school bezoekt. Wordt ook leerbaan genoemd.

### Bol

Leerweg in het mbo waarbij het praktijkdeel tussen 20% en 60% is waarbij meestal geen sprake is van een arbeidsovereenkomst. Wordt ook stage genoemd.

### Beroepspraktijkvorming-leerplaats (bpv-leerplaats)

Bpv-leerplaats heeft zowel betrekking op bol als op bbl.

### Gerealiseerde stageplaatsen en leerbanen

Uitgangspunt is de arbeidsmarktregio waar de deelnemer woont. Het gaat om deelnemers jonger dan 27 jaar die tussen 1-9-2011 en 31-12-2011 zijn gestart met een stageplaats of leerbaan. Per deelnemer is via Stagemarkt en DUO Groningen het bezit van de startkwalificatie bepaald.

### Mobiliteit stagiairs

Mobiliteit is de mate waarin deelnemers stage (bol en bbl) lopen in de arbeidsmarktregio waarin zij wonen. Er zijn drie varianten:

de eerste is dat deelnemers in de bepaalde arbeidsmarktregio wonen en in een andere regio stage lopen, de tweede dat deelnemers in de eigen woonregio stage lopen en de derde is dat deelnemers woonachtig in een andere regio in de desbetreffende regio stagelopen.

### Ratiogetal

Verhouding in de ontwikkeling tussen deelnemers en leerbedrijven gemeten tussen twee perioden. Het ratiogetal geeft een indicatie of deelnemers meer of minder moeite hebben een stageplaats of leerbaan te krijgen. Is het getal boven de 100 dan zijn er in principe voldoende leerplaatsen; is het getal onder de 100 dan kunnen deelnemers in principe minder gemakkelijk een leerplaats vinden. Bij de meting voor het derde tertaal is uitgegaan van het aantal inschrijvingen bij mbo-instellingen per 31-12-2011 vergeleken met het derde tertaal 2008 (= 1 oktober 2008). Bron voor aantal leerbedrijven is Stagemarkt.nl, voor het aantal deelnemers DUO. Een uitgebreidere toelichting staat in de Basiscijfers Jeugd, juni 2010, pagina 6.

### Nww

De bij een vestiging van het UWV WERKbedrijf actueel ingeschreven werkzoekende zonder werk of werkzoekende die minder dan twaalf uur per week werkt met een inschrijfdatum en geen

uitschrijfdatum. Zij dienen ingeschreven te zijn in de regio waar zij woonachtig zijn.

### Nww-%

Verhouding tussen het aantal nww in een gebied en de beroepsbevolking in hetzelfde gebied.

### Instream in nww

Het aantal inschrijvingen gedurende de periode van personen in het bestand van UWV WERKbedrijf als nww, waarbij nieuwe ingeschrevenen die tot 30 dagen voor inschrijvingsdatum nog ingeschreven stonden, niet tot instroom worden gerekend (de inschrijving wordt daarvan geacht te zijn doorgelopen). Tot instroom nww wordt tevens de statusverandering van geregistreerde personen naar "Niet-Werkend" gerekend.

### Uitstroom uit nww

Het aantal uitschrijvingen van nww-ers gedurende de periode uit het bestand van het UWV WERKbedrijf, welke niet binnen 30 dagen weer opnieuw ingeschreven zijn.

### Jeugdwerkloosheid

Aantal niet-werkende werkzoekenden jonger dan 27 jaar.

# Colofon

© UWV WERKbedrijf en Samenwerking Beroepsonderwijs Bedrijfsleven (SBB)

Uitgave: februari 2012  
Redactie: UWV WERKbedrijf en SBB  
Vormgeving: SBB  
Drukwerk: Bestenzet, Zoetermeer



WERKbedrijf


## Contactpersonen arbeidsmarktinformatie UWV WERKbedrijf

Saskia Grit  
06 54 783 153  
Saskia.Grit@uwv.nl

Nynke Postma  
06 54 716 651  
nynke.postma@uwv.nl

[www.werk.nl](http://www.werk.nl)  
[www.werk.nl/arbeidsmarktinformatie](http://www.werk.nl/arbeidsmarktinformatie)

---

beroepsonderwijs  bedrijfsleven Samenwerking Beroepsonderwijs Bedrijfsleven (SBB)  
Postbus 7259, 2701 AG Zoetermeer

*Regionaal Advies Team*  
079 329 40 66, [regio@s-bb.nl](mailto:regio@s-bb.nl)

[www.s-bb.nl](http://www.s-bb.nl)

*Kenniscentra voor beroepsonderwijs en bedrijfsleven:*  
Aequor, Calibris, ECABO, Fundeon, GOC, Innovam, KC Handel, Kenteq,  
Kenwerk, KOC, PMLF, Savantis, SH&M, SVGB, SVO, VOC, VTL